

वार्षिक प्रगति प्रतिवेदन

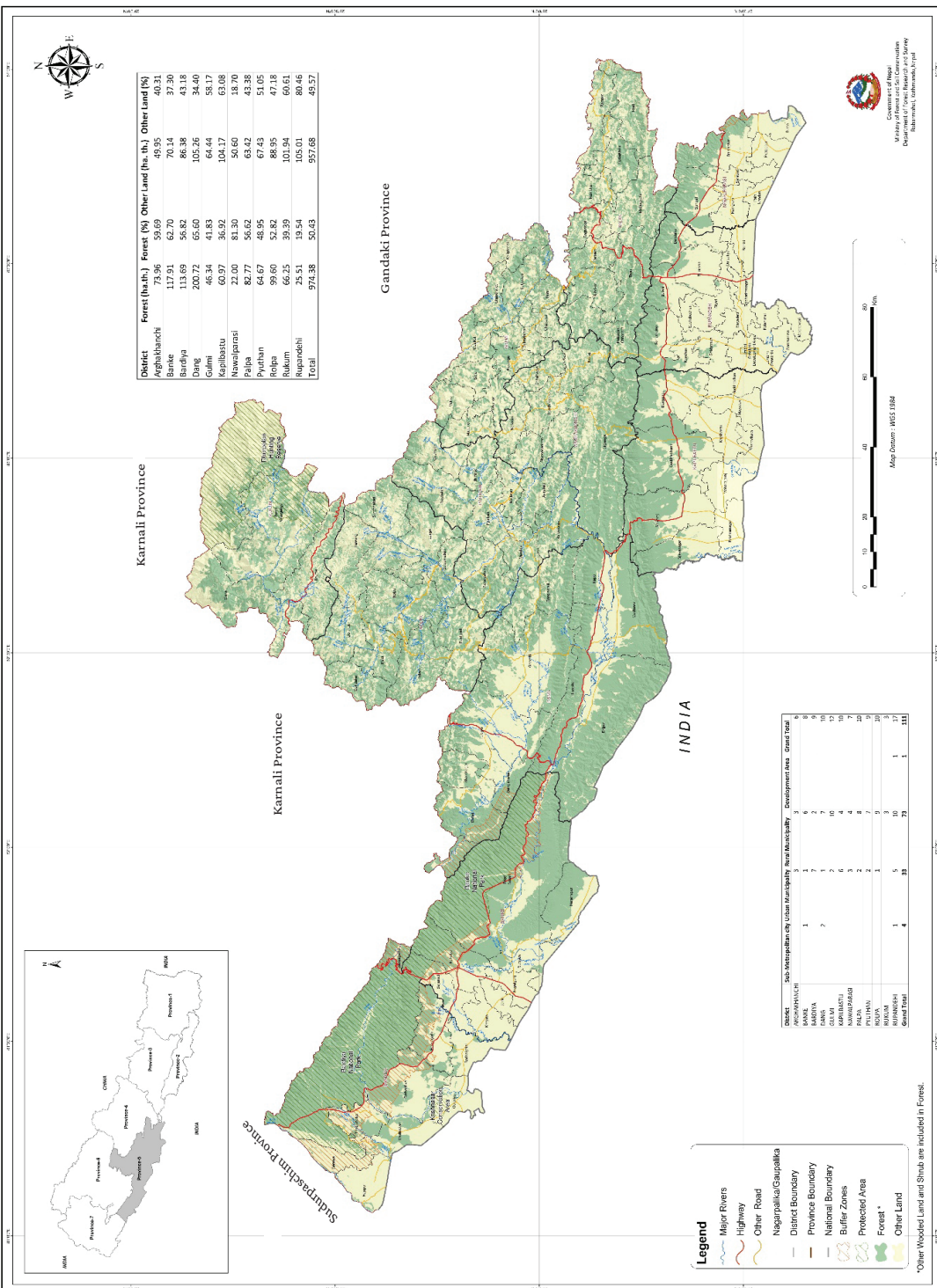
आ.व. २०८१/०८२



लुम्बिनी प्रदेश सरकार
वन तथा वातावरण मन्त्रालय

वन निर्देशनालय

बुठवल, रुपन्देही



District	Forest (ha)	Forest (%)	Other Land (ha)	Other Land (%)
Agneshwari	117.81	62.70	70.14	37.30
Bardya	113.69	56.82	86.38	43.18
Dang	200.72	65.60	105.26	34.40
Gulmi	46.34	41.83	64.44	58.17
Kapilbasu	60.97	36.92	104.17	63.08
Nawalparasi	22.00	81.30	50.60	18.70
Palpa	82.77	56.62	63.42	43.38
Pyuthan	64.67	48.95	67.43	51.05
Rupia	99.60	52.82	88.95	47.18
Rukum	66.25	39.39	101.94	60.61
Rupendehi	25.51	19.54	105.01	80.46
Total	974.38	50.45	957.08	49.57

District	Sub-Municipality	Urban Municipality	Rural Municipality	Development Area	Grand Total
BARDIA	1	3	3	3	6
	7	1	7	10	18
DANG	2	2	4	6	12
	3	4	7	11	24
GULMI	2	2	2	4	7
	3	2	7	9	21
KAPILBASU	1	1	3	4	8
	2	5	10	15	33
PALPA	1	4	31	35	71
	2	1	1	2	4
Grand Total	4	31	73	111	159

- Legend**
- Major Rivers
 - Highway
 - Other Road
 - Nagarपालिका/गाउँपालिका
 - District Boundary
 - Province Boundary
 - National Boundary
 - Buffer Zones
 - Protected Area
 - Forest *
 - Other Land

*Other Wooded Land and Shrub are included in Forest.

वार्षिक प्रगति प्रतिवेदन

आ.व. २०८१/०८२



लुम्बिनी प्रदेश सरकार
वन तथा वातावरण मन्त्रालय

वन निर्देशनालय

बुटवल, रुपन्देही

फोन नं. ०७१-५७२९६८

E-mail: forestdirectorat5@gmail.com

Website: <https://pfdir.lumbini.gov.np>

प्रकाशक

वन निर्देशनालय

लुम्बिनी प्रदेश, बुटवल, रुपन्देही

फोन नं. ०७१-५७२९६८

E-mail: forestdirector5@gmail.com

Website: <https://pfdir.p5.gov.np>

सल्लाहकार

प्रदेश वन महानिर्देशक: ईश्वरी प्रसाद पौडेल

सम्पादक

वरिष्ठ वन अधिकृत: डिलाराम पौडेल

वरिष्ठ वन अधिकृत: जितेन्द्र खड्का

तयार गर्ने

वरिष्ठ भू संरक्षण अधिकृत: सरोज पोखरेल

भू संरक्षण सहायक: प्रतीक्षा काफ्ले

अनुगमन मुल्याङ्कन विज्ञ: नगेन्द्र प्रकाश रेग्मी

आवरण फोटो

१ शिवमन्दिर सामुदायिक वन, बाणगंगा, कपिलवस्तु

२ संरक्षण पोखरी: गैडे सामुदायिक वन, शितगडगा, अर्घाखाँची

३ पुर्बखोला, ढोलिमारा, पाल्पा

मुद्रक

प्रकाश अफसेट प्रेस, बुटवल ०७१-५३८५७९

दुई शब्द



वन तथा वातावरण मन्त्रालय मातहत रहने गरी संघीय र प्रदेशका वन सम्बन्धी कानूनले तोकेका कार्यसम्पादनका अतिरिक्त प्रदेशको समग्र वन संरक्षण, व्यवस्थापन र सदुपयोग तथा जलाधार व्यवस्थापनको लागि अनुगमन

निरीक्षणका साथै समन्वयात्मक भूमिकामा वन निर्देशनालयको प्रशासनिक संगठन संरचना संचालनमा रहेको छ। नेपालको संविधानको अनुसूची ६ अनुसार प्रदेश भित्रको राष्ट्रिय वन, जल उपयोग तथा वातावरण व्यवस्थापन प्रदेशको अधिकारको सूचीमा भए अनुसार लुम्बिनी प्रदेशको राष्ट्रिय वन व्यवस्थापनको लागि कार्य विभाजन नियमावली मार्फत प्रदेश सरकारले वन तथा वातावरण मन्त्रालय गठन गरी सो अन्तरगत रहेको यस निर्देशनालय मातहतमा रहेका १४ वटा डिभिजन वन कार्यालयहरू र ४ वटा भू तथा जलाधार व्यवस्थापन कार्यालयहरूबाट आ.व २०८०/८१ मा सम्पादन भएका लुम्बिनी प्रदेशको वन संरक्षण र व्यवस्थापन तथा जलाधार व्यवस्थापनसँग सम्बन्धित कार्यहरूको सारांश प्रगति, जानकारी र सूचना सहज रूपमा प्रवाह गर्ने उद्देश्यले यो प्रतिवेदन तयार गरी प्रकाशन गरिएको छ ।

लुम्बिनी प्रदेशमा भएको ११ लाख १ हजार ५६४ हेक्टर वन क्षेत्रमध्ये वन पैदावारको दिगो तथा सतत् उत्पादनको लागि ४०५८ सामुदायिक वन उपभोक्ता समूह मार्फत ४ लाख ४४ हजार ९३९.२१६ हेक्टर वनक्षेत्र तथा ८ वटा साझेदारी वन समूह मार्फत २१ हजार ७४७ हेक्टर वनक्षेत्र समुदायमा आधारित वन व्यवस्थापन पद्धती अनुसार संरक्षण तथा व्यवस्थापन भई रहेको छ भने ४ वटा संरक्षित वन, ३० वटा धार्मिक वन तथा ४७८ वटा कबुलियती वन समूहले स्वीकृत कार्ययोजना बमोजिम वन संरक्षण तथा सदुपयोग गरिरहेका छन् । उक्त समुदायमा आधारित वन व्यवस्थापन तथा डिभिजन वन कार्यालय मार्फत भएका सरकारद्वारा व्यवस्थित वन व्यवस्थापन (चक्ला वन समेत), प्रदेशको समग्र वन क्षेत्र संरक्षण र व्यवस्थापन, वन निर्देशनालयको परिचयात्मक जानकारी, आ. व २०८०/८१ को वित्तिय प्रगति लगायतका विभिन्न पक्षहरूलाई चार वटा भागमा विभाजन गरी पाँचौं भागमा मातहतका कार्यालयहरूले सम्पादन गरेका कार्यहरू तथा अनुगमन निरीक्षणको क्रममा लिइएका तस्वीरहरू समावेश गरी यो प्रतिवेदन तयार गरिएको छ । यो प्रतिवेदनमा विशेष गरी डिभिजन वन कार्यालय तथा भू तथा जलाधार व्यवस्थापन कार्यालयहरूबाट प्राप्त भएको तथ्याङ्क र जानकारी समावेश गरी तयार गरिएकोले यसबाट लुम्बिनी प्रदेशको वन, वातावरण, जलाधार, जैविक विविधता, आदि विषयमा रुचि र चासो राख्ने सम्बन्धित क्षेत्रका विद्यार्थी, शिक्षक, अनुसन्धानकर्ता, योजना/परियोजना निर्माण गर्ने व्यक्ति संस्था वा निकाय, वन कर्मचारी, वन समूह, तथा सन्जालहरू एवम् सम्पूर्ण सरोकारवालाहरूलाई उपयोगी हुनेछ भन्ने अपेक्षा राखिएको छ ।

यस पुस्तिका तयार गर्न तथ्याङ्क उपलब्ध गराउने र प्रत्यक्ष तथा अप्रत्यक्ष सहयोग गर्नुहुने यस निर्देशनालय र मातहतका सम्पूर्ण कार्यालयका कर्मचारीहरूलाई धन्यवाद दिन चाहन्छु । साथै व्यवस्थापन तथा सूचना शाखाका वरिष्ठ वन अधिकृत डिलाराम पौडेल र वन तथा वन्यजन्तु शाखाका वरिष्ठ वन अधिकृत जितेन्द्र खड्का, योजना तथा अनुगमन शाखाका वरिष्ठ वन अधिकृत सन्दिप बासुकलालाई धन्यवाद दिन चाहन्छु । प्रतिवेदन तयारीमा अहोरात्र खट्ने जलाधार व्यवस्थापन तथा समन्वय शाखाका वरिष्ठ भू संरक्षण अधिकृत सरोज पोखरेल, भू संरक्षण सहायक प्रतिक्षा काफ्ले र अनुगमन तथा मुल्याङ्कन विज्ञ नगेन्द्र प्रकाश रेग्मी विशेष धन्यवादका पात्र हुनुहुन्छ । अन्तमा यस पुस्तिकामा भएका त्रुटीहरू औल्याई आगामी समयमा यसलार्इ थप परिस्कृत बनाउन यहाँहरूको अमूल्य सहयोग रहनेछ भन्ने अपेक्षा गरेको छु ।

धन्यवाद !

.....
ईश्वरी प्रसाद पौडेल
प्रदेश वन महानिर्देशक

विषय-सूची

भाग १ वन निर्देशनालयको संक्षिप्त परिचय	१
१.१ पृष्ठभूमि	१
१.२ दरवन्दी र पदपूर्तिको अवस्था	१
१.३ सँगठन संरचना	३
१.४ वन निर्देशनालय र वन निर्देशकले सम्पादन गर्नुपर्ने मुख्य मुख्य कार्यहरू	५
भाग २ लुम्बिनी प्रदेशमा वन क्षेत्र	८
२.१ पृष्ठभूमि	८
२.२ वन क्षेत्र	९
२.३ वनको व्यवस्थापनको आधारमा वनको विवरण	१०
२.४ राष्ट्रिय निकुञ्ज तथा संरक्षित क्षेत्रहरू	१६
२.५ जलाधार क्षेत्र	१७
२.६ सिमसार क्षेत्र	१७
भाग ३ काठ, दाउरा, गैरकाष्ठ वन पैदावार, राजश्व, बिरूवा उत्पादन, वृक्षारोपण, वन डढेलो, वन अतिक्रमण सम्बन्धी विवरण	१८
भाग ४ वन निर्देशनालय र मातहतका निकायहरूबाट संचालित कार्यक्रमहरूको प्रगति विवरण	४०
आर्थिक वर्ष २०८१/८२ को समृद्धिका लागि वन परियोजना तर्फको वार्षिक प्रगती प्रतिवेदन	७७
यस अवधिका प्रमुख उपलब्धिहरू	९०
भाग ५ अनुगमन तथा निरीक्षणका स्थलगत तस्वीर तथा डिभिजन वन कार्यालयबाट प्राप्त तस्वीरहरू	९१

प्रदेशको संक्षिप्त विवरण

प्रदेशको जम्मा क्षेत्रफल (हे.)	२२,२८,८०० (लुम्बिनी प्रदेशको वस्तुस्थिति विवरण, २०७५, प्रदेश योजना आयोग, मुकाम बुटवल)
--------------------------------	--

वन जंगलले ढाकेको क्षेत्रफल (हे.)	११,०१,५६४ (NLCMS, 2024)
----------------------------------	-------------------------

सामुदायिक वनको विवरण

सामुदायिक वनको संख्या	४०५८
-----------------------	------

सामुदायिक वनको क्षेत्रफल (हे.)	४४४९३९.२१
--------------------------------	-----------

घरधुरी संख्या	९३८६७०
---------------	--------

औसत सामुदायिक वन क्षेत्र प्रति समुह (हे.)	१०९.६
---	-------

औसत घरधुरी प्रति समुह	२३१
-----------------------	-----

औसत वन क्षेत्र प्रति घरधुरी (हे.)	०.४७
-----------------------------------	------

साझेदारी वनको विवरण

साझेदारी वनको संख्या	८
----------------------	---

साझेदारी वनको क्षेत्रफल (हे.)	२१७४७.१२
-------------------------------	----------

धार्मिक वनको विवरण

वनको संख्या	३०
-------------	----

वनको क्षेत्रफल (हे.)	९४०
----------------------	-----

कबुलियती वनको विवरण

वनको संख्या	४७८
-------------	-----

वनको क्षेत्रफल (हे.)	२७७९
----------------------	------

दर्ता निजी वनको विवरण

वनको संख्या	१०१९
-------------	------

वनको क्षेत्रफल (हे.)	७१७.३४
----------------------	--------

संरक्षित वन क्षेत्र

संरक्षित वन क्षेत्रको संख्या	४ (२ वटा प्रस्तावित)
------------------------------	----------------------

संरक्षित वन क्षेत्रको क्षेत्रफल (हे.)	९८२१९.५५
---------------------------------------	----------

काठ, दाउरा उत्पादन/संकलन

काठ (क्यू.फि.) संकलन

आ.व. २०८१/०८२

सामुदायिक वनबाट	२२७०५८१.९३
-----------------	------------

सरकारद्वारा व्यवस्थित वनबाट	१२७९५५.६४
-----------------------------	-----------

साझेदारी वनबाट	३५६९९९.३८
----------------	-----------

निजी वन (दर्ता नभएको समेत) बाट	१८९१०२७.२३
--------------------------------	------------

दाउरा (चट्टा) संकलन

सामुदायिक वनबाट	७१७६.८५
-----------------	---------

सरकारद्वारा व्यवस्थित वनबाट	६७५.५७
-----------------------------	--------

साझेदारी वनबाट	१०६३.५०
----------------	---------

निजी वन (दर्ता नभएको समेत)बाट	४६४३.६५
-------------------------------	---------



भाग १ वन निर्देशनालयको संक्षिप्त परिचय

१.१ पृष्ठभूमि

लुम्बिनी प्रदेश सरकारको प्रदेश सरकार (कार्य विभाजन) नियमावली २०७९ अनुसार वन, भू संरक्षण तथा वातावरणसँग सम्बन्धित विषय हेर्ने गरी प्रदेश सरकार अन्तर्गत वन तथा वातावरण मन्त्रालय रहने व्यवस्था रहेको छ । त्यसैगरी वन तथा वातावरण मन्त्रालय अन्तर्गत प्रदेशस्तरको वन निर्देशनालय र वन अनुसन्धान तथा प्रशिक्षण केन्द्र रहने व्यवस्था छ । वन निर्देशनालय अन्तर्गत १४ डिभिजन वन कार्यालय र ४ भू तथा जलाधार व्यवस्थापन कार्यालय रहेका छन् । प्रदेश सरकार, वन तथा वातावरण मन्त्रालय र डिभिजन वन कार्यालय एवं भू तथा जलाधार व्यवस्थापन कार्यालयविच समन्वयकारी भूमिका तथा अनुगमन निरीक्षण एवं सुपरिवेक्षण गरी पृष्ठपोषण प्रदान गर्ने उद्देश्यले वन निर्देशनालयको परिकल्पना गरिएको हो । प्रदेश सरकारको मिति २०७५/०४/१४ को निर्णयानुसार रुपन्देही जिल्लाको सिद्धार्थनगर नगरपालिका-७, गागीं पथ, भैरहवामा मिति २०७५/७/१२ देखि वन निर्देशनालयको कार्य संचालन हुँदै आएकोमा वन तथा वातावरण मन्त्रालयको मिति २०८०/०१/०३ को निर्णयानुसार रुपन्देही जिल्लाको बुटवल उपमहानगरपालिका-८ स्थित साविक वन तथा वातावरण मन्त्रालय रहेको भवनवाट हाल निर्देशनालयको कार्यालय सञ्चालन हुँदै आइरहेको छ ।

१.२ दरवन्दी र पदपूर्तिको अवस्था

वन निर्देशनालयको कुल कर्मचारी दरवन्दी संख्या २८ रहेको छ । दरवन्दी सम्बन्धी सम्पूर्ण विवरण निम्न तालिकामा प्रस्तुत गरिएको छ ।

तालिका नं. १ निर्देशनालयको दरवन्दी र पदपूर्तिको अवस्था

सि. नं.	पद	श्रेणी	सेवा/समूह	तह	कूल दरवन्दी	पदपूर्ति	रिक्त	कैफियत
१	प्रदेश वन निर्देशक	रा.प.प्रथम प्रा.	वन/ज.फ.	अ. एघारौं	१	१	०	
२	वन व्यवस्थापन अधिकृत	रा.प.द्वितीय प्रा.	वन/ज.फ.	अ.नवौं/दशौं				
३	वन संरक्षण अधिकृत	रा.प.द्वितीय प्रा.	वन/ज.फ.	अ.नवौं/दशौं	३	०	३	
४	योजना अधिकृत	रा.प.द्वितीय प्रा.	वन/ज.फ.	अ.नवौं/दशौं				
५	वरिष्ठ वाली विकास अधिकृत	रा.प.द्वितीय प्रा.	कृषि/एग्रोनोमी	अ.नवौं/दशौं	१	०	१	
६	भू संरक्षण अधिकृत	रा.प.तृतीय प्रा.	वन/स्वा.एण्ड वा.क.	अ.सातौं/आठौं	१	१	०	
७	वन अधिकृत	रा.प.तृतीय प्रा.	वन/ज.फ.	अ.सातौं/आठौं	३	३	०	
८	शाखा अधिकृत	रा.प.तृतीय	प्रशासन/सा.प्र.	अ.सातौं/आठौं	१	०	१	



सि. नं.	पद	श्रेणी	सेवा/समूह	तह	कूल दरबन्दी	पदपूर्ति	रिक्त	कैफियत
९	रेन्जर	रा.प.अनं.प्र.प्रा.	वन/ज.फ.	स.पाचौ/अ.छैटौ	३	२	१	
१०	भू-संरक्षण सहायक	रा.प.अनं.प्र.प्रा.	वन/स्वा.एण्ड वा.क.	स.पाचौ/अ.छैटौ	१	१	०	
११	ना.सु	रा.प.अनं.प्र.	प्रशासन/सा.प्र.	स.पाचौ/अ.छैटौ	१	०	१	
१२	लेखापाल	रा.प.अनं.प्र.	प्रशासन/लेखा	स.पाचौ/अ.छैटौ	१	१	०	
१३	क.अपरेटर	रा.प.अनं.प्र.	विविध/विविध	स.पाचौ/अ.छैटौ	१	१	०	करार सेवा
१४	खरिदार	रा.प.अनं.द्वि.	प्रशासन/सा.प्र.	स.चौथो/पाचौ	१	०	१	
१५	फरेष्टर	रा.प.अनं.द्वि.प्रा.	वन/ज.फ.	स.चौथो/पाचौ	२	१	१	
१६	वन रक्षक	श्रेणी विहिन	वन/ज.फ.	तह विहिन	२	०	२	
१७	ह.स.चा.	श्रेणी विहिन	प्रशासन/सा.प्र.	तह विहिन	२	२	०	करार सेवा
१८	का.स	श्रेणी विहिन	प्रशासन/सा.प्र.	तह विहिन	४	४	०	करार सेवा
	जम्मा				२८	१६	११	

(स्रोत: प्रशासन शाखा, वन निर्देशनालय, बुटवल, २०८२)

तालिका नं. २ वन निर्देशनालय अन्तर्गत पर्ने कार्यालयहरूको ठेगाना र दरबन्दी विवरण

सि.नं.	डिभिजन वन कार्यालय		
	नाम	ठेगाना	कूल दरबन्दी
१	डिभिजन वन कार्यालय, नवलपरासी(व.सु.प.)	रामग्राम न.पा.२, परासी	७८
२	डिभिजन वन कार्यालय, रुपन्देही	ओमसतिया गा.पा.-४, बसन्तपुर, रुपन्देही	९४
३	डिभिजन वन कार्यालय, पाल्पा	तानसेन न.पा.-५, बारुदखान, पाल्पा	६०
४	डिभिजन वन कार्यालय, गुल्मी	रेसुङ्गा न.पा.८, तम्घास, गुल्मी	४५
५	डिभिजन वन कार्यालय, अर्घाखाँची	सन्धीखर्क न.पा.-४, अर्घाखाँची	५०
६	डिभिजन वन कार्यालय, कपिलबस्तु	कपिलबस्तु न.पा.-२, तौलिहवा	९४
७	डिभिजन वन कार्यालय, गौतमबुद्ध	शिवराज न.पा.-५, चन्द्रौटा	९४
८	डिभिजन वन कार्यालय, दाङ	घोराही उ.म.न.पा.-१४, भरतपुर, दाङ	११०
९	डिभिजन वन कार्यालय, देउखुरी	लमही न.पा.-५, दाङ	११०



डिभिजन वन कार्यालय			
सि.नं.	नाम	ठेगाना	कूल दरबन्दी
१०	डिभिजन वन कार्यालय, बाँके	नेपालगञ्ज उ.म.न.पा.-१४, सुर्खेतरोड, बाँके	९४
११	डिभिजन वन कार्यालय, बर्दिया	गुलरिया न.पा.-५, बर्दिया	७८
१२	डिभिजन वन कार्यालय, प्यूठान	मल्लरानी गा.पा.-४, खलंगा	४५
१३	डिभिजन वन कार्यालय, रोल्पा	रोल्पा न.पा.-४, लिवाङ	५५
१४	डिभिजन वन कार्यालय, रुकुम पूर्व	सिस्ने गा.पा.-५, रूकुमपूर्व	३४
भू-तथा जलाधार व्यवस्थापन कार्यालय			
१	भू-तथा जलाधार व्यवस्थापन कार्यालय, पाल्पा	तानसेन न.पा.-५, बारुदखान, पाल्पा	११
२	भू-तथा जलाधार व्यवस्थापन कार्यालय, दाङ	तुल्सीपुर उ.म.न.पा.-६, दाङ	१२
३	भू तथा जलाधार व्यवस्थापन कार्यालय, अर्घाखाँची	सन्धीखर्क न.पा.-१, अर्घाखाँची	८
४	भू तथा जलाधार व्यवस्थापन कार्यालय, रोल्पा	रोल्पा न.पा.-४, रोल्पा	८
			१०७९

(स्रोत: प्रशासन शाखा, वन निर्देशनालय, बुटवल, २०८२)

१.३ सँगठन संरचना

वन निर्देशनालयमा प्रदेश वन निर्देशक मातहत रहने गरी वन तथा वन्यजन्तु संरक्षण शाखा, वन व्यवस्थापन तथा सूचना शाखा, योजना तथा अनुगमन शाखा, जलाधार व्यवस्थापन तथा समन्वय शाखा र कर्मचारी प्रशासन शाखा गरी कूल ५ शाखा रहेका छन्। सोही बमोजिमको वन निर्देशनालयको सांगठनिक संरचना तल प्रस्तुत गरिएको छ।



प्रदेश वन निर्देशक (अधिकृतस्तर एघारौं तह वन/ज.फ.)-१

वन तथा वन्यजन्तु संरक्षण शाखा

वन संरक्षण अधिकृत
अ. नवौं/दशौं (वन/ज.फ.)-१
स.व.अ. (वन/ज.फ.)-१
रेन्जर (वन/ज.फ.)-१
फोरेस्टर (वन/ज.फ.)-२
वन रक्षक, इंजीनियरिंग
(वन/ज.फ.)-२

वन व्यवस्थापन तथा सुचना शाखा

वन व्यवस्थापन अधिकृत
अ. नवौं/दशौं (वन/ज.फ.)-१
स.व.अ. (वन/ज.फ.)-१
रेन्जर (वन/ज.फ.)-१

योजना तथा अनुगमन शाखा

योजना अधिकृत
अ. नवौं/दशौं (वन/ज.फ.)-१
स.व.अ. (वन/ज.फ.)-१
रेन्जर (वन/ज.फ.)-१

जलाधार व्यवस्थापन तथा समन्वय शाखा

वीरछ वाली विकास अधिकृत
अ. नवौं/दशौं (कृषि एगोनीमी)-
१
सहायक जलाधार व्यवस्थापन
अधिकृत (वन स्वायत्त)-१
भू संरक्षण सहायक
(वन,स्वा.एण्ड वा.क.)-१

कर्मचारी प्रशासन शाखा

अधिकृत सार्व/आठौं (प्र./सा.प्र.)-१
सहायक पांचौं/अ.छैटौं (प्र./सा.प्र.)-१
लेखापाल (प्र. लेखा)-१
क.अपरटर (विकिध/विकिध)-१
सहायक चौथो/पांचौं (प्र./सा.प्र.)-१
ह.स.बालक,इंजीनियरिंग
(प्र./सा.प्र.)-२
कार्यालय सहयोगी, इंजीनियरिंग
(प्र./सा.प्र.)-४



१.४ वन निर्देशनालय र वन निर्देशकले सम्पादन गर्नुपर्ने मुख्य मुख्य कार्यहरू

लुम्बिनी प्रदेश सरकार, वन तथा वातावरण मन्त्रालयको सांगठनिक संरचना अन्तर्गत रहेको वन निर्देशनालय मन्त्रालयको एउटा महत्वपूर्ण अङ्ग हो। संघ र प्रदेशका वन र वातावरण सम्बन्धी कानूनले यसको भूमिका प्रष्टरूपमा उल्लेख गरेको छ। डिभिजनस्तरका कार्यालयहरू र मन्त्रालय तथा वन विभागबीच समन्वयकारी भूमिकामा वन निर्देशनालय रहेको, मन्त्रालयको नीति निर्माण, योजना, बजेट र कार्यक्रम तर्जुमा तथा वन संरक्षण, व्यवस्थापन, विकास, सदुपयोग र कार्यक्रम कार्यान्वयनको समग्र अनुगमन यसको जिम्मेवारी भित्र पर्दछन्। सङ्घीय तथा लुम्बिनी प्रदेशको वन र वातावरण सम्बन्धी ऐन, नियमावली, वन पैदावार संकलन तथा विक्री वितरण निर्देशिका समेतमा उल्लेखित व्यवस्थाहरू अनुसार निर्देशनालय र निर्देशकले सम्पादन गर्ने मुख्य मुख्य कार्यहरू देहाय बमोजिम प्रस्तुत गरिएको छः

१. **कार्ययोजना स्वीकृत गर्ने:** डिभिजन वन कार्यालयहरूबाट सिफारिस भई आएका साझेदारी वनको कार्ययोजना (संशोधित कार्ययोजना समेत), संरक्षित वनको कार्ययोजना, जडिबुटी व्यवस्थापन योजना, जिल्ला/वन पैदावार आपूर्तिको वार्षिक कार्ययोजना र मन्त्रालयबाट प्रस्ताव स्वीकृत भएका व्यवसायिक कबुलियती वनको कार्ययोजना निर्देशकले स्वीकृत गर्ने।

२. **साझेदारी वन र व्यवसायिक कबुलियती वन फिर्ता लिने:** प्रचलित कानून, स्वीकृत कार्ययोजना र कार्यविधि/निर्देशिकामा उल्लेखित व्यवस्थाहरूको बर्खिलाप काम गरी वनस्रोत र वातावरणमा उल्लेखनीय प्रतिकूल असर पर्ने कार्य गरेमा निर्देशकले त्यस्तो साझेदारी वन फिर्ता लिन र समुह विघटन गर्न सक्ने।

३. **पुनरावेदन/उजुरी सुन्ने र अन्तिम निर्णय दिने:** सामुदायिक वन फिर्ता लिई समुह दर्ता खारेज गर्ने, धार्मिक वन फिर्ता लिने, गरीबको लागि प्रदान गरिएको कबुलियती वन फिर्ता लिने र बेवारिसे तथा दहत्तर बहत्तर काठ, दाउराको हकदावी सम्बन्धी निर्णयमा डिभिजनल वन अधिकृतले गरेको निर्णय चित्त नबुझ्ने सम्बन्धित पक्षले निर्देशकसमक्ष पुनरावेदन दिन सक्ने र निर्देशकले गरेको निर्णय अन्तिम हुने।

४. **कोड अघावधिक गर्ने:** सामुदायिक वन उपभोक्ता समुहको कोड अघावधिक गर्ने।

५. **टाँचा र सिल तयार गरी उपलब्ध गराउने:** डिभिजन वन कार्यालयहरूले प्रयोग गर्ने टाँचा र सिल निर्देशनालयले तयार गरी उपलब्ध गराउनु पर्ने।

६. **रुख कटान प्रक्रियामा तोकिएका कार्यहरू गर्ने:** रुख कटान तथा संकलनको क्रममा छपान चेकजाँच, कटानको लागि म्याद थप, जंगलमै घाटगद्दी र चिरान गर्नु पर्ने विशेष अवस्था परेमा त्यसको लागि स्वीकृति प्रदान, घाटगद्दी र ग्रेडिङ्ग चेकजाँच र कटान प्लटको अन्तिम जाँच निर्देशक वा निजले तोकेको अधिकृत प्रतिनिधीबाट गर्नु, गराउनु पर्ने। साथै लिलाम विक्री भएका काठ, दाउरा डिभिजनल वन अधिकृतले दिएको र थप गरेको म्यादभित्र समेत उठाउन नसकेमा डिभिजनल वन अधिकृतको सिफारिसमा म्याद थप गर्ने।

७. **वन पैदावारको लिलाम स्वीकृत गर्ने:** डिभिजन वन कार्यालयहरूले वन पैदावार लिलाम विक्री गरेपछि तोकिएको सकार रकमको लिलाम स्वीकृत निर्देशकले गर्नुपर्ने।



८. अमानतबाट काम गर्ने स्वीकृति प्रदान गर्ने: वार्षिक स्वीकृत कार्यक्रम एवम् रुखकटान, मुछान र संकलन कार्य कारणवश अमानतबाट गर्नुपर्ने अवस्था सृजना भई स्वीकृतिको लागि पेश हुन आएमा प्रचलित कानूनको अधिनमा रही स्वीकृति प्रदान गर्ने ।

९. खडा वा ढलेका रुखै बिक्री गर्नु परेमा उक्त कार्य गर्नु पूर्व निर्देशकको स्वीकृती लिनु पर्ने ।

१०. कबुलियती वनको प्रमाणपत्रको प्रतिलिपी उपलब्ध गराउने: व्यवसायिक कबुलियती वनको प्रमाणपत्र हराएमा, च्यातिएमा, नष्ट भएमा वा अरु कुनै प्रकारले काम नलाग्ने भई सो को प्रतिलिपि लिन परेमा निर्देशनालयमा निवेदन दिनु पर्ने । निवेदन पर्न आएमा निर्देशकले ५ हजार रुपैयाँ दस्तुर लिई कबुलियती वनको प्रमाणपत्रको प्रतिलिपि दिनु पर्ने ।

११. व्यवसायिक कबुलियती वनको कार्य शुरु गर्ने म्याद थप गर्ने: व्यवसायिक कबुलियती वन लिने व्यक्ति वा संस्थाले विशेष कारणले स्वीकृत कार्ययोजना र कबुलियतनामाको अवधिभित्र कार्य शुरु गर्न नसकेको भनी म्याद थपको माग गरेमा र उक्त माग मुनासिब लागेमा निर्देशकले ६ महिनासम्म म्याद थप गर्न सक्ने ।

१२. कार्ययोजनासहित प्रतिवेदन पेश गर्नुपर्ने: मानव वन्यजन्तु सहअस्तित्व व्यवस्थापनका लागि विभिन्न भौगोलिक क्षेत्रमा गरेका प्रयास र उपलब्धिका साथै विद्यमान समस्या र अवलम्बन गर्नु पर्ने उपाय पहिचान गरी कार्ययोजना सहित प्रत्येक वर्ष निर्देशनालयले विभाग तथा प्रदेश मन्त्रालय समक्ष र विभागले मन्त्रालय समक्ष प्रतिवेदन पेश गर्नु पर्नेछ ।

१३. आवश्यक समन्वय, सहजीकरण र सहयोग गर्नुपर्ने: निर्देशकले राष्ट्रिय वनको सुरक्षाको सम्बन्धमा डिभिजन वन कार्यालयबाट भएको क्रियाकलापको नियमित अनुगमन गरी आवश्यक समन्वय, सहजीकरण र सहयोग गर्नुपर्ने ।

१४. सामुदायिक वनको कार्ययोजना संशोधनको सहमति दिने: कार्ययोजना स्वीकृत भएको २ वर्ष अगावै विशेष कारणवश कार्ययोजना संशोधन गर्न आवश्यक परेको भनी डिभिजन वन कार्यालयको राय र सिफारिससहित पेश हुन आएमा संशोधनको लागि डिभिजन वन कार्यालयलाई सहमति दिने ।

१५. काठ प्रयोग गर्ने सहमति दिने: डिभिजन वन कार्यालयले वन विकास, व्यवस्थापन, डिभिजन/सब-डिभिजनको भवन निर्माण तथा मर्मत आदि कार्यमा डि.व.का. बाट उत्पादित वा मौज्जात काठ प्रयोग गर्न सहमति माग गरेमा लगत अभिलेख व्यवस्थित गरी सदुपयोग गर्न सहमति दिन सक्ने ।

१६. समितिको सदस्य: बिक्री वितरण हुन नसकी लामो समयसम्म घाटगद्दीमा रहिरहेका र हैसियत/गुणस्तर हास भइरहेका पुराना काठ, दाउरा व्यवस्थापन समितिमा निर्देशक सदस्यलागि आव्हान गरिएको प्रस्ताव मुल्यांकन समितिको सदस्यमा निर्देशक रहने व्यवस्था रहेको ।

१७. सिफारिस र राय दिने: निर्देशनालयले देहायका विषयहरूमा मन्त्रालयलाई सिफारिस गर्ने र राय उपलब्ध गराउने गर्दछ:



- डिभिजन वन कार्यालयहरूबाट प्राप्त आवधिक योजनासहितको रणनीतिक योजना स्वीकृतिको लागि मन्त्रालयमा सिफारिस गर्ने ।
- सरकारद्वारा व्यवस्थित वन (चक्ला वन समेत) को कार्ययोजना स्वीकृतिको लागि मन्त्रालयमा रायसहित पेश गर्ने ।
- वन्यजन्तु पालन सम्बन्धी पेश हुन आएको प्रस्तावमा अध्ययन गरी रायसाथ मन्त्रालयमा पठाउने ।
- वन्यजन्तु अस्पताल र उद्धार केन्द्र जैविक मार्ग र बर् स्यान्चरी सम्बन्धी रिभिजन
- हावाहुरी, बाढी, पहिरो, हिमपात, आगजनी, किरा र रोगको सङ्क्रमण जस्ता विपद् जन्य घटनाका कारण क्षति हुन पुगेको वन पैदावर संकलन स्वीकृतिको लागि डिभिजन वन कार्यालयबाट आवश्यक प्रमाण र प्रक्रिया पुरा गरी पेश हुन आएमा प्रदेश वन निर्देशकले मन्त्रालयमा सिफारिस गर्ने ।

१८. अध्ययन अनुसन्धानको अनुमति दिन सक्ने: कुनै व्यक्ति, संस्था वा निकायले वर्ड स्यान्चुरी तथा जैविक मार्गमा अध्ययन अनुसन्धान गर्नु परेमा निर्देशनालयले तोकिए बमोजिम अनुमति दिन सक्ने ।

१९. वन्यजन्तु पालनको अनुमति दिन सक्ने: मन्त्रालयमा पेश भएको प्रस्ताव स्वीकृत भएमा तोकिए बमोजिमको दस्तुर लिई निर्देशनालयले वन्यजन्तु पालनको लागि आवश्यक शर्त तोकी अनुमति दिन सक्ने ।

२०. वन्यजन्तुमैत्री संरचनाको अनुगमन निर्देशनालयले आफ्नो कार्यक्षेत्र भित्र निर्माण भएका वन्यजन्तुमैत्री संरचनाको सम्बन्धमा अनुगमन गरी सोको प्रतिवेदन प्रदेशको वन तथा वातावरण सम्बन्धि विषय हेर्ने मन्त्रालयमा पेश गर्ने ।

२१. एकाइ सदस्य: प्रदेश वन्यजन्तु अपराध नियन्त्रण एकाइ सदस्यमा निर्देशक रहने व्यवस्था रहेको ।

२२. अनुगमन तथा निरीक्षण गर्ने र प्रतिवेदन पेश गर्ने: मातहतका डिभिजन वन कार्यालय र भू तथा जलाधार व्यवस्थापन कार्यालयहरूबाट सञ्चालित विकास निर्माण कार्यहरू, विभिन्न वन व्यवस्थापन पद्धतिका वन कार्ययोजना कार्यान्वयनको अवस्था, वन तथा वन्यजन्तु संरक्षण, रुख छुपान/कटान/घाटगद्दी/ग्रेडिङ्ग/ विक्री वितरण, राष्ट्रिय वनक्षेत्र भोगाधिकारमा लिई सञ्चालनमा रहेका विकास आयोजनाहरू, वनक्षेत्रमा सञ्चालित खानीहरू, वन्यजन्तुमैत्री संरचना, वन्यजन्तुबाट भएको क्षतिको राहत वितरण आदिको अनुगमन निरीक्षण गरी पृष्ठपोषण दिने, प्रतिवेदन तयार गरी मन्त्रालय र वन विभागमा पेश गर्ने जिम्मेवारी निर्देशनालयलाई तोकिएको ।

२३. समृद्धिको लागि वन कार्यक्रम सञ्चालन: समृद्धिको लागि वन परियोजनाको प्रादेशिक परियोजना व्यवस्थापन इकाइ निर्देशनालयमा रहने र प्रादेशिक परियोजना संयोजक निर्देशक रहने व्यवस्था रहेको ।

२४. तोकिएका अन्य कार्यहरू: वन तथा वातावरण मन्त्रालय (संघ र प्रदेश), वन तथा भू-संरक्षण विभाग, अख्तियार दुरुपयोग अनुसन्धान आयोग आदि निकायहरूबाट प्राप्त निर्णय र आदेश कार्यान्वयन गर्ने गराउने कार्य समेत निर्देशनालयले गर्ने गर्दछ ।



भाग २ लुम्बिनी प्रदेशमा वन क्षेत्र

२.१ पृष्ठभूमि

नेपालको संविधानको अनुसूची-४ बमोजिम लुम्बिनी प्रदेशमा नवलपरासी (बर्दघाट सुस्ता पश्चिम), रुपन्देही, कपिलवस्तु, पाल्पा, अर्घाखाँची, गुल्मी, रुकुम (पूर्वी भाग), रोल्पा, प्यूठान, दाङ, बाँके, बर्दिया गरी १२ जिल्लाहरू रहेका छन्। यस प्रदेशका १२ जिल्लामध्ये रुकुमपूर्व हिमाली जिल्ला र भित्री मधेशको जिल्लाको रूपमा दाङ जिल्ला रहेको छ भने पाल्पा, अर्घाखाँची, गुल्मी, रोल्पा, प्यूठान गरी पाँच जिल्ला पहाडमा र बाँकी अन्य ६ जिल्ला तराईमा रहेका छन्। यस प्रदेशमा ४ उप-महानगरपालिका, ३२ नगरपालिका र ७३ गाउँपालिका गरी कूल १०९ वटा स्थानीय तहहरू रहेका छन्। ती स्थानीय तहका ९८३ वडाहरू छन्। यस लुम्बिनी प्रदेश उत्तरमा पुथा हिमालदेखि दक्षिणमा मर्चवारसम्म, पूर्वमा पाल्पाको रामपुर देखि पश्चिममा बर्दियाको राजापुरसम्म जम्मा २२,२८,८०० हेक्टर भू-भागमा फैलिएर रहेको छ। यस प्रदेशले नेपालको कूल क्षेत्रफलको १२.१ प्रतिशत हिस्सा ओगटेको छ। वि.सं. २०७८ मा प्रकाशित जनगणनाको प्रारम्भिक प्रतिवेदन अनुसार लुम्बिनी प्रदेशमा कूल ५१.२४.२२५ जनसंख्या रहेको छ जसमा पुरुष २४.५७,४८४ र महिला २६.६६.७४१ छन्। यहाँका १०,०६,४५० घरधुरीमा ११,५५.५२३ परिवार बसोबास गर्दै आएका छन्।

लुम्बिनी प्रदेशमा कुल वन क्षेत्र ९,७४,३८१ हेक्टर रहेको छ, जुन प्रदेशको कुल भू भागको ४३.७२% हुन आउँछ। साथै यो देशको कुल वन क्षेत्रको करिब १४.७४% हो। यस प्रदेशमा बर्दिया राष्ट्रिय निकुञ्ज, बाँके राष्ट्रिय निकुञ्ज, कृष्णसार संरक्षण क्षेत्र, ढोरपाटन शिकार आरक्षको केही भागको अलावा बाँके र बर्दिया राष्ट्रिय निकुञ्जको मध्यवर्ति क्षेत्र र चितवन राष्ट्रिय निकुञ्जको मध्यवर्ति क्षेत्र (केहि भाग नवलपरासी व.सु.प.मा पर्ने) गरी कुल २,७९,४५८ हे. क्षेत्र संरक्षित क्षेत्रले ओगटेको छ। जसमध्ये संरक्षित क्षेत्रमा १,८५,१०२ हे. वन क्षेत्र रहेको पाइन्छ। क्षेत्रफलको आधारमा यस प्रदेशमा सबैभन्दा बढी वन क्षेत्र दाङ जिल्लामा रहेको छ भने सबैभन्दा कम नवलपरासी (बर्दघाट सुस्ता पश्चिम) जिल्लामा रहेको छ। यस प्रदेशका १८ वटा स्थानीय तहमा १००० हे. भन्दा कम वन क्षेत्र रहेको छ भने ९ वटा स्थानीय तहमा वन क्षेत्र शुन्य रहेको छ।

यो प्रदेश भौगोलिक हिसावले तराई, चुरे, मध्य पहाड, उच्च पहाड तथा हिमाली भागमा विभाजन भएको छ। यस प्रदेशको वन क्षेत्र तराईमा १,३४,७१० हेक्टर, चुरेमा सबैभन्दा धेरै ४,२४,२०० हेक्टर, मध्य पहाडमा ३२,३६० हेक्टर, उच्च पहाडमा ८५.६४० हेक्टर र सबैभन्दा कम वन क्षेत्र हिमाली भागमा ६,४७० हेक्टर रहेको छ।

(स्रोत: DFRS, २०१५; DFRS; २०१८, प्रथम आवधिक योजना :२०७६)



२.२ वन क्षेत्र

क. भौगोलिक क्षेत्र अनुसार वनको विवरण

लुम्बिनी प्रदेश भौगोलिक हिसावले तराई, चुरे, मध्य पहाड, उच्च पहाड तथा उच्च हिमालमा विभाजन भएको छ। यस प्रदेशको चुरेमा सबैभन्दा धेरै वन क्षेत्र (४२४,२०० हेक्टर) र सबैभन्दा कम वन क्षेत्र उच्च हिमालमा (६,४७० हेक्टर) रहेको छ ।

तालिका नं. ३ लुम्बिनी प्रदेशको भौगोलिक क्षेत्र अनुसार वन क्षेत्रको विवरण (हेक्टर हजारमा)

क्र.सं.	जिल्ला	तराई	चुरे	मध्य पहाड	उच्च पहाड	उच्च हिमाल	कूल वन क्षेत्र
१	नवलपरासी(व.सु.प.)	०.७१	१६.०१	५.२७	०.००	०.००	२१.९९
२	रुपन्देही	६.७९	१८.७२	०.००	०.००	०.००	२५.५१
३	पाल्पा	०.००	१९.४८	६३.२९	०.००	०.००	८२.७७
४	कपिलवस्तु	३९.३५	२१.६२	०.००	०.००	०.००	६०.९७
५	गुल्मी	०.००	०.००	४६.२९	०.०४	०.००	४६.३३
६	अर्घाखाँची	०.००	४०.२०	३३.७६	०.००	०.००	७३.९६
७	प्यूठान	०.००	१.९९	५५.६०	७.०७	०.००	६४.६६
८	रोल्पा	०.००	०.००	७६.३८	२३.२२	०.००	९९.६०
९	रुकुम पूर्व	०.००	०.००	४.४९	५५.३१	६.४७	६६.२७
१०	दाङ	०.००	१६२.४४	३८.२८	०.००	०.००	२००.७२
११	बाँके	४०.४६	७७.४५	०.००	०.००	०.००	११७.९१
१२	बर्दिया	४७.४०	६६.२९	०.००	०.००	०.००	११३.६९
जम्मा		१३४.७१	४२४.२०	३२३.३६	८५.६४	६.४७	९७४.३८१

स्रोत: DFRS, २०१५

ख. जिल्लागत रूपमा वन क्षेत्रको विवरण

लुम्बिनी प्रदेशको कूल क्षेत्रफल मध्ये ९,७४,३८१ हेक्टर क्षेत्रफल सघन तथा अन्य काष्ठ तथा बूट्यान क्षेत्र अन्तरगत पर्दछ । बाँकी जमिन अन्य क्षेत्र जस्तै कृषि क्षेत्र, बसोबास क्षेत्र, खोला नालाले ओगटेको क्षेत्र तथा बाँझो जमिन आदि पर्दछ ।

तालिका नं. ४ लुम्बिनी प्रदेशको जिल्लागत रूपमा वन क्षेत्र तथा अन्य क्षेत्रको विवरण

क्र.सं.	जिल्ला	सघन वन क्षेत्र	अन्य काष्ठ तथा बूट्यान क्षेत्र	कूल वन क्षेत्र हेक्टरमा
१	नवलपरासी(व.सु.प.)	२१९६०	३७	२१९९७
२	रुपन्देही	२५१०५	४०३	२५५०८
३	पाल्पा	७७९७४	४७९९	८२७७३



क्र.सं.	जिल्ला	सघन वन क्षेत्र	अन्य काष्ठ तथा बूट्यान क्षेत्र	कूल वन क्षेत्र हेक्टरमा
४	कपिलबस्तु	५९०२५	१९४४	६०९६९
५	गुल्मी	४५२१५	११२४	४६३३९
६	अर्घाखाँची	७३१४२	८१८	७३९६०
७	प्यूठान	६४२३५	४३१	६४६६६
८	रोल्पा	९४४४७	५१५१	९९५९८
९	रुकुम पूर्व	५५६५०	१०६००	६६२५०
१०	दाङ	१९२६८२	८०४३	२००७२५
११	बाँके	११६३६०	१५४९	११७९०९
१२	बर्दिया	१११५५०	२१३७	११३६८७
जम्मा		९३७३४५	३७०३६	९७४३८१

स्रोत: DFRS, 2015

२.३ वनको व्यवस्थापनको आधारमा वनको विवरण

वन ऐन २०७६ अनुसार वनक्षेत्र भन्नाले निजी स्वामित्वको हक भोगको र प्रचलित कानूनले अन्यथा व्यवस्था गरेको बाहेकको वन सिमाना लगाइएको वा नलगाइएको बनले घेरिएको वा वनभित्र रहेको घाँसेमैदान, खर्क, हिउँले ढाकेको वा नढाकेको नाङ्गो पहाड, बाटो, पोखरी, ताल तलैया, सिमसार, नदी, खोलानाला, बगर, पर्ति वा ऐलानी जग्गाले ओगटेको क्षेत्र बुझिन्छ। यस प्रदेशमा वनलाई व्यवस्थापनको आधारमा निम्नानुसार वर्गीकरण गरिएको छ ।

२.३.१ राष्ट्रिय वन

राष्ट्रिय वन भन्नाले निजी वन बाहेक नेपाल राज्यभित्रको सिमाना लगाएको वा नलगाएको सबै वन क्षेत्रलाई जनाउँछ। सो शब्दले वनले घेरिएको वा छेउछाउमा रहेको पर्ती वा ऐलानी जग्गा तथा वन भित्र रहेका बाटो, पोखरी, ताल वा खोलानाला र बगर समेतलाई जनाउँछ। राष्ट्रिय वनलाई निम्न प्रकारमा वर्गिकरण गरिएको छ।

क. सरकारद्वारा व्यवस्थित वन

सरकारद्वारा व्यवस्थित वन भन्नाले वन विकास लगायत अन्य क्रियाकलाप गर्नको लागि स्वीकृत कार्ययोजना अनुसार सरकारले व्यवस्थापन गरिएको राष्ट्रिय वनलाई जनाउँछ । सरकारद्वारा व्यवस्थित वनको व्यवस्थापन सम्बन्धित डिभिजन वन कार्यालय गर्ने गर्दछ ।

यस प्रदेशमा हाल दुई वटा चक्ला वन सरकारद्वारा व्यवस्थित वनको रूपमा छुट्टै कार्ययोजना तयार गरी कार्यान्वयनमा रहेका छन् । दाङ जिल्लामा अवस्थित दाङ (दाङ) डिभिजन वन कार्यालय अन्तर्गत कालापानी खोला चक्ला वनको रूपमा ५४६ हेक्टर वन क्षेत्र व्यवस्थापन गरिएको छ भने बाँके जिल्लामा शमशेरगंज



माथेवास चकला वनको रूपमा २५७८ हेक्टर क्षेत्रफलको राष्ट्रिय वन सरकारद्वारा व्यवस्थित चकला वनको रूपमा व्यवस्थापन गरिएको छ ।

तालिका नं. ५ चकला वनको विवरण

क्र.सं.	चकला वन	जिल्ला	योजना अवधि	स्वीकृत मिति	क्षेत्रफल (हे.)	रोटेशन वर्ष
१	कालापानी खोला	दाङ	१० वर्ष	२०७०/१०/०९	५४६	१००
२	शमशेरगंज माथेवास	बाँके	१० वर्ष	२०७३/१०/२७	२५७८	८०
	कूल जम्मा				३१२४	

(श्रोत: सम्बन्धित डिभिजन वन कार्यालय)

ख. वन संरक्षण क्षेत्र

राष्ट्रिय वनको कुनै भाग वा भू परिधी क्षेत्र जुन, राष्ट्रिय वा अन्तर्राष्ट्रिय दृष्टिकोणले वातावरणीय, पारिस्थितिकीय, वैज्ञानिक वा सांस्कृतिक महत्वको वन क्षेत्र, वा जलाधार संरक्षणको हिसावले संवेदनशील वन क्षेत्र, वा संरक्षित क्षेत्र बाहिर रहेको वन, वनस्पति, वन्यजन्तु संरक्षणको लागि व्यवस्थापन गर्न आवश्यक रहेको, वा पर्यापर्यटन विकास गर्न उपयुक्त देखिएको वन क्षेत्र नेपाल सरकार, वन तथा वातावरण मन्त्रालयले प्रदेश मन्त्रालयको परामर्शमा नेपाल राजपत्रमा सूचना प्रकाशन गरी विशेष कार्ययोजना बनाई वन संरक्षण क्षेत्रको रूपमा घोषणा गर्न सक्ने व्यवस्था रहेको छ । यस प्रदेशमा हालसम्म बर्दिया जिल्लाको खाता, गुल्मी जिल्लाको मदाने, रेसुङ्गा र थाप्ले सत्यवती सालिमेदह गरी ४ वटा वन संरक्षण क्षेत्र घोषणा भइसकेका छन् भने प्युठानको गौमुखी, रोल्पाको जलजला र कपिलवस्तुको शिवगढी सुरहिनाका गरी ३ वटा प्रस्तावित वन संरक्षण क्षेत्र (संरक्षित वन) का रूपमा रहेका छन् ।

तालिका नं. ६ वन संरक्षण क्षेत्रको विवरण

क्र.सं.	संरक्षित वन	जिल्ला	संरक्षित वन घोषणा मिति	क्षेत्रफल
१	खाता	बर्दिया	२०६८/११/१५	४५०४.००
२	मदाने	गुल्मी	२०६७/११/१६	१३७६१.००
३	रेसुङ्गा	गुल्मी	२०७४/११/२८	१९२८१.००
४	थाप्ले सत्यवती सालिमेदह	गुल्मी	२०७४/११/२८	३७४८३.०६
	जम्मा			७६६२७.४३

(श्रोत: राष्ट्रिय वन महाशाखा, वन विभाग, २०७५)



ग. साझेदारी वन

सरकारद्वारा व्यवस्थित वनको कुनै भाग वनको विकास र दिगो व्यवस्थापन गरी अर्थतन्त्रमा टेवा पुर्याउन, वन क्षेत्रको नजिकै वा टाढा रहेका परम्परागत उपभोक्तालाई वन संरक्षणको कार्यमा सहभागी गराइ त्यस्ता उपभोक्तालाई वन पैदावारको आपूर्ति व्यवस्था गर्न, वन क्षेत्रको उत्पादकत्वमा अभिवृद्धि गर्न तथा खाली क्षेत्रको उपयोग गर्न, जैविक विविधता तथा जलाधार क्षेत्रको संरक्षण र सम्बर्द्धन गर्न र उपभोक्ताको जिविकोपार्जनमा सुधार ल्याउने उद्देश्य राखी डिभिजन वन कार्यालय, स्थानीय तह र वन उपभोक्ताको साझेदारीमा गरिने वन व्यवस्थापन नै साझेदारी वन व्यवस्थापन हो । लुम्बिनी प्रदेशमा कपिलवस्तुको तिलौराकोट, गौतमबुद्ध, कपिलवस्तु, मायादेवी र शिवराज गरी पाँच वटा, रुपन्देहीमा लुम्बिनी र देवदह गरी दुई वटा र नवलपरासीमा बुद्धशान्ति गरी जम्मा आठ वटा साझेदारी वन रहेका छन् । लुम्बिनी प्रदेशमा साझेदारी वनले २२५८०.८३ हे. वन क्षेत्र ओगटेको छ भने १,३५,८६३ घरधुरीका ८,३४,९०४ जनसंख्या लाभन्वित भएका छन् ।

तालिक न. ७ साझेदारी वनको विवरण

क्र. सं.	विवरण	डिभिजन वन कार्यालय				लुम्बिनी प्रदेश जम्मा
		नवलपरासी	रुपन्देही	कपिलवस्तु	गौतमबुद्ध	
१	साझेदारी वनको संख्या	१	२	२	३	८
२	साझेदारी वनहरूको क्षेत्रफल (हे.)	१२०४.२	२०९४.३	८३३१.८८	१०११६.७	२१७४७.१२
३	साझेदारी वनहरूमा आवद्ध घरधुरी	१०५२५	६१११२	४१०००	३६९८४	१४९६२१
४	साझेदारी वनहरूमा आवद्ध जनसंख्या	५८२३६	२९३४२७	२७८५४७	२५८०७४	९९८८९२

(श्रोत: सम्बन्धित डिभिजन वन कार्यालय)

घ. सामुदायिक वन

सामुहिक हितका लागि कुनै वनको संरक्षण, विकास र व्यवस्थापन गरी वन पैदावारको उपयोग गर्न चाहने त्यस्तो वनका सम्बन्धित उपभोक्ताले उपभोक्ता समुह गठन गरी वनको विकास, संरक्षण, उपयोग, व्यवस्थापन गरी वन पैदावारको स्वतन्त्र रूपमा मूल्य निर्धारण गरी विक्रि वितरण गर्न पाउने गरी राष्ट्रिय वनको कुनै भाग सामुदायिक वनको रूपमा कार्ययोजना तयार गरी व्यवस्थापन गर्न सक्ने व्यवस्था रहेको छ ।

यस प्रदेशमा २०८२ असार मसान्तसम्म ४०४९ वन उपभोक्ता समूहलाई ४,२९,४२६.२१ हेक्टर राष्ट्रिय वन क्षेत्र सामुदायिक वनको रूपमा हस्तान्तरण गरिएको छ । सामुदायिक वन उपभोक्ता समूहमा ६,९४,२३० घरधुरी समावेश भएका छन् ।



तालिका नं. ८ सामुदायिक वनको विवरण

सि. नं.	डि.व.का.	सामुदायिक वन					
		वन सम्बर्द्धन प्रणालीमा आधारित वन व्यवस्थापन भएका सा.व.को विवरण			कूल जम्मा सामुदायिक वन (सा.व.)को विवरण		
		संख्या	क्षेत्रफल (हे.)	घरधुरी	संख्या	क्षेत्रफल (हे.)	घरधुरी
१	कपिलवस्तु	६९	१२६१५.५९	३१०४५	७३	१२८४४.३९	३१९३७
२	गुल्मी	५	८३८.४२	२४११	४५८	१८३२३.८८	६१३५१
३	नवलपरासी	३३	८५६९.६१	१९८०४	६१	१०४५०.६	४७२५८
४	प्यूठान	११	३६१३.८५	३९८६	४५२	५६२४०.७७	५९१३६
५	बर्दिया	८९	१०७००.५३	२६१०२	२७९	२०६२९.८६	५९२७२
६	गौतमबुद्ध	२८	८११३.८५	८०३६	५६	१०७९८.१२	१३६१५
७	पाल्पा	१५३	१४७८६.५६	७०३३	७०९	४१४९८.९७	६१९९९
८	बाँके	२९	७७७९.९३	८३०८	११८	२६११८.५८	३८४४३
९	रुकुम पूर्व	०	०	०	१५७	१७३१८.१२	१६४७९
१०	रुपन्देही	३५	७९८३.०५	३०५७६	११०	१६७८१.७४	६५६९९
११	रोल्पा	०	०	०	५८८	५७०१२.६८	५४५९९
१२	दाङ	३०	११२७४.५९	१२९५२	३९२	६१८६४.६५	७६७२६
१३	देउखुरी	५२	२२४५८.१	०	१५१	६०५८६.७०	५७७००
१४	अर्घाखाँची	४५	६५९७.३३	४९८४	४४५	३५४२४.३९	५००१६
	जम्मा	५७९	६०५८४.३९	९८०९०	४०४९	४२९४२६	६९४२३०

ड. कबुलियती वन

डिभिजन वन कार्यालयले राष्ट्रिय वनको कुनै भाग गरिवीको रेखामुनि रहेका जनताको गरिवी न्यूनीकरणको लागि कार्ययोजना बनाएर वनको संरक्षण र विकास हुने गरी आय आर्जन हुने कार्यक्रम सञ्चालन गर्न त्यस्ता जनताको समूहलाई कबुलियती वनको रूपमा सुम्पन सक्ने प्रावधान अनुरूप यस प्रदेशमा गरिवीको रेखामुनि रहेका ४६८ समूहका ४९०५ घरधुरीहरूलाई २५६२.७३ हेक्टर वन क्षेत्र हस्तान्तरण भैसकेको छ।



तालिका ९ कबुलियती वनको विवरण

सि.नं.	डि.व.का.	गरिवीको रेखामुनी रहेको कबुलियती वन		
		संख्या	क्षेत्रफल (हे.)	घरघुरी
१	कपिलवस्तु	१	२.९	१०
२	रुकुम पूर्व	२१	६२.८४	२४१
३	रोल्पा	५५	१८४.२५	६१०
४	प्यूठान	१८४	८०६.७६	१७३९
५	गुल्मी	११	५२.४८	१०७
६	पाल्पा	२०५	१६६८.१४	२१९७
	जम्मा	४७७	२७७७.३७	४९०४

(श्रोत: सम्बन्धित डिभिजन वन कार्यालय)

च. धार्मिक वन

डिभिजनल वन अधिकृतले परापूर्व काल देखीको धार्मिकस्थल र त्यसको वरिपरीको वनको संरक्षणको लागि प्रचलित कानून बमोजिम स्थापित कुनै धार्मिक निकाय, समुह वा समुदायलाई उक्त क्षेत्र वरपरको राष्ट्रिय वन धार्मिक वनको रूपमा संरक्षणको लागि हस्तान्तरण गर्न सक्ने प्रावधान अनुरूप हालसम्म यस प्रदेशमा ९४०.४६ हेक्टर वन क्षेत्र ३० वटा धार्मिक निकाय/ समूह/समुदायलाई हस्तान्तरण गरिएको छ।

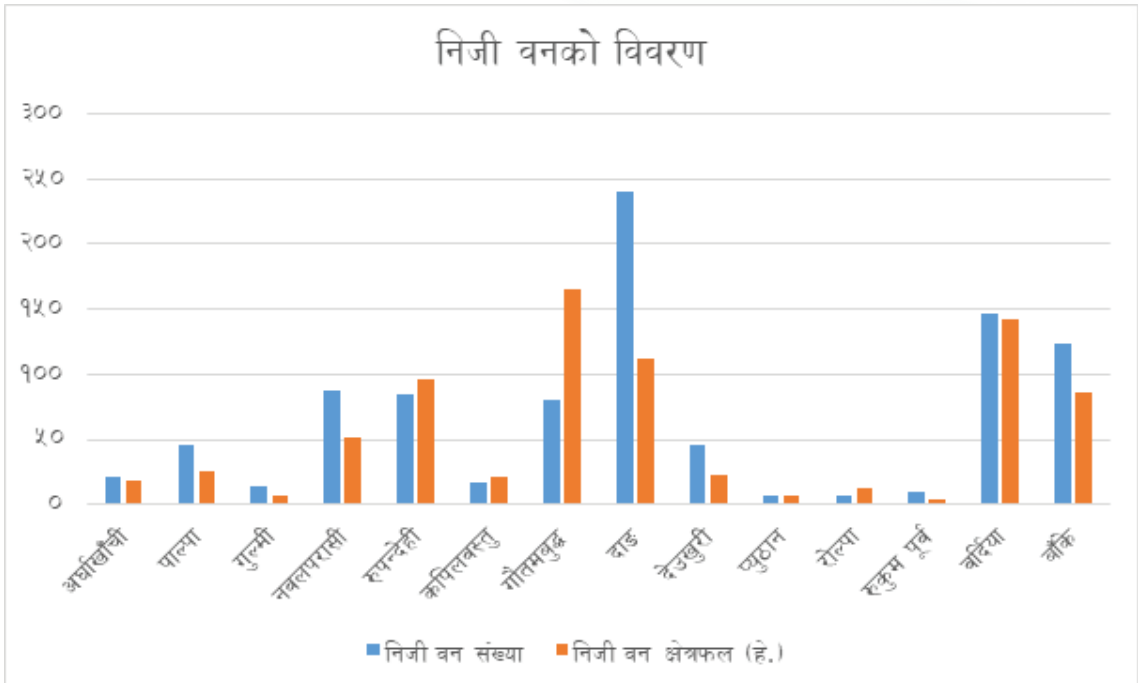
तालिका नं. १० धार्मिक वनको विवरण

सि.नं.	डि.व.का.	धार्मिक वन	
		संख्या	क्षेत्रफल (हे.)
१	पाल्पा	४	२६१.११
२	गुल्मी	२	१६६.८७
३	रुपन्देही	४	२७.९२
४	कपिलवस्तु	४	२००.४५
५	गौतमबुद्ध	१	१०.६३
६	दाङ	५	११५.५२
७	देउखुरी	१	३८.५
८	रोल्पा	१	०.७५
९	वर्दिया	४	२१.६३
१०	बाँके	४	९७.०८
	जम्मा	३०	९४०.४६

(श्रोत: सम्बन्धित डिभिजन वन कार्यालय)



२.३.२ निजी वन



कुनै व्यक्ति वा संस्थाले आफ्नो निजी स्वामित्वमा रहेको हक भोगको दर्ता नम्बरी जग्गामा रूख विरूवा हुर्काई सम्बन्धित डिभिजन वन कार्यालय वा सब डिभिजन वन कार्यालयको सिफारिसमा निजी वन दर्ता गर्न स्थानीय तहमा निवेदन दिन सक्ने प्रावधान रहेको छ । साविकमा डिभिजन वन कार्यालयमा निजी वन दर्ता गर्ने प्रावधान रहेकोमा हाल वन ऐन २०७६ पश्चात् स्थानीय तहमा दर्ता गर्ने व्यवस्था रहेको छ । हाल सम्म यस प्रदेशमा १०१९ वटा निजी वनहरू दर्ता भएका छन् जसको क्षेत्रफल ७१७.३४ हेक्टर रहेको छ ।

तालिका नं. ११ निजी वनको विवरण

सि.नं.	डि.व.का.	निजी वन	
		संख्या	क्षेत्रफल (हे.)
१	अर्घाखाँची	२३	१८.९६
२	पाल्पा	४९	२५.५४
३	गुल्मी	१४	७.४९
४	नवलपरासी	८८	५१
५	रुपन्देही	८५	९५.७८
६	कपिलवस्तु	३४	२१.०६



सि.नं.	डि.व.का.	निजी वन	
		संख्या	क्षेत्रफल (हे.)
७	गौतमबुद्ध	८१	१६४.९३
८	दाङ	२४१	११२
९	देउखुरी	४६	२३.२८
१०	प्युठान	७	७.३९
११	रोल्पा	७	१३.०३
१२	रुकुम पूर्व	१०	४.२८
१३	वर्दिया	१४९	१४२.९३
१४	बाँके	१८१	८६.२४
जम्मा		१०१९	७७३.९१

(श्रोत: सम्बन्धित डिभिजन वन कार्यालय)

२.४ राष्ट्रिय निकुञ्ज तथा संरक्षित क्षेत्रहरू

लुम्बिनी प्रदेश संरक्षित क्षेत्रहरूले पनि धनी प्रदेशमा पर्दछ। बाघ र हात्तीको लागि प्रसिद्ध वर्दिया र बाँके राष्ट्रिय निकुञ्ज र मध्यवर्ति तथा संरक्षित वन्यजन्तु कृष्णसारको लागि छुट्याईएको कृष्णसार संरक्षित क्षेत्र तथा एक मात्र शिकार आरक्ष ढोरपाटन शिकार आरक्षको केही भाग पनि यसै प्रदेशमा पर्दछ। यसका साथै चितवन राष्ट्रिय निकुञ्जको मध्यवर्ति क्षेत्र पर्ने थोरै वन क्षेत्र समेत यस प्रदेशको नवलपरासी (ब.सु.प) जिल्लामा पर्दछ।

तालिका नं. १२ राष्ट्रिय निकुञ्ज तथा संरक्षण क्षेत्रको विवरण

सि. नं.	संरक्षित क्षेत्रको नाम	जिल्ला	क्षेत्रफल (वर्ग कि.मि.)	मध्यवर्ति क्षेत्र क्षेत्रफल(वर्ग कि.मि.)	विशेषता/उद्देश्य
१	वर्दिया राष्ट्रिय निकुञ्ज	वर्दिया	९६८	३२७	पाटेबाघ, एक सिंगे गैंडा, जंगली हात्ती आदि लगायत ५६ प्रजातिका स्तनधारी वन्यजन्तु र ४३८ प्रजातिका रैथाने र बसाई सरी आउने चराहरूको बासस्थान
२	बाँके राष्ट्रिय निकुञ्ज	बाँके	५५०	३४३	पाटेबाघ बासस्थान तथा जैविकमार्ग संरक्षण
३	कृष्णसार संरक्षण क्षेत्र	वर्दिया	१६.९५	०	दुर्लभ वन्यजन्तु कृष्णसारको संरक्षण
४	ढोरपाटन शिकार आरक्ष	रुकुम, बागलुङ्ग र म्याग्दी	१३२५	०	३२ प्रजातिका स्तनधारी र १६४ प्रजातिका चराहरू पाइने तथा व्यवस्थित शिकारको व्यवस्था।



२.५ जलाधार क्षेत्र

लुम्बिनी प्रदेशमा मध्य काली गण्डकी, तिनाउ सव वेसिन, दाना, वाणगंगा सव वेसिन, तल्लो कर्णाली, बबई, राप्ती सव वेसिन र सानी भेरी, मादी, झिम्बुक सव वेसिन गरी चार वटा सव वेसिन रहेका छन्। जस अन्तरगत पर्ने विभिन्न जलाधार तथा उपजलाधारहरू रहेका छन् ।

तालिका नं. १३ जलाधार तथा उपजलाधारहरूको विवरण

सि.नं.	सव वेसिन	जलाधार/उप जलाधारको नाम	जिल्ला
१	मध्यकाली गण्डकी, तिनाउ सव वेसिन	वडीगाड खोला, रिडी खोला, छल्दी खोला, तिनाउ खोला, अरुण खोला, निस्दी खोला, काली गण्डकी नदी	गुल्मी, पाल्पा, अर्घाखाँची
२	दाना, वाणगंगा सव वेसिन	तुरिया नदी, भलुही नदी, तिनाउ नदी, रोहिणी नदी, कोठी नदी, दाना नदी, कन्चन नदी, वाणगंगा नदी, सुरही नदी	नवलपरासी, रुपन्देही, कपिलबस्तु
३	तल्लो कर्णाली, बबई, राप्ती सव वेसिन	राडसिड खोला, राप्ती नदी, अर्जुन खोला, बबई खोला, बबइ नदी, झिझरी खोला, मन खोला, आरै खोला, गेरुवा नदी, कर्णाली नदी	दाङ, बाँके, बर्दिया, अर्घाखाँची
४	सानी भेरी, मादी, झिम्बुक सव वेसिन	लुङ्ग खोला, झिम्बुक खोला, मादी खोला, लुङ्ग्री खोला, सानी भेरी नदी, लुकुम खोला	प्युठान, रोल्पा, रुकुम

२.६ सिमसार क्षेत्र

यस प्रदेशको विभिन्न क्षेत्रमा सिमसार क्षेत्रहरू रहेका छन्। रामसार सुचीमा सुचीकृत भएको जगदिशपुर ताल पनि यसै प्रदेशमा पर्दछ। यस क्षेत्रमा अवस्थित सिमसार क्षेत्रहरू पारिस्थितिकीय तथा पर्यटकीय दृष्टिकोणले महत्वपूर्ण रहेका छन्। प्रदेश वन ऐन २०७८ वमोजिम लुम्बिनी प्रदेश सरकारले जगदिशपुर ताल क्षेत्रलाई जगदिशपुर बर्ड स्यान्चुरीको रूपमा २०७९/०३/३२ मा घोषणा गरेको छ ।

तालिका नं. १४ केही महत्वपूर्ण सिमसार क्षेत्रहरूको विवरण

सि.नं.	सिमसार क्षेत्रको नाम	जिल्ला
१	जगदिशपुर ताल	कपिलबस्तु
२	गौडहवा ताल, गजेडी ताल	रुपन्देही
३	बाहकुने दह, ज्यामिरे दह, जखेरा ताल	दाङ
४	सत्यवती ताल	पाल्पा
५	बढैया ताल, तारा ताल	बर्दिया
६	कमल दह	पाल्पा



भाग ३

काठ, दाउरा, गैरकाष्ठ वन पैदावार, राजश्व, बिरूवा उत्पादन, वृक्षारोपण, वन डडेलो, वन अतिक्रमण सम्बन्धी विवरण

तालिका नं. १५ आ.व. २०२१/०८२ को काठ (क्यू.फि.) उत्पादन/संकलन विवरण

सि. नं.	डि.व.का. नं.	सामुदायिक वन		साझेदारी वन		सरकारद्वारा ब्यवस्थित वन		वेवारिसे /मुढा/ दरियाबुई		कुल जम्मा		कुल काठ (क्यू.फि.)	कुल दाउरा (क्यू.फि.)	कुल जम्मा (क्यू.फि.)	शे. प्रति टन
		काठ	दाउरा	काठ	दाउरा	काठ	दाउरा	काठ	दाउरा	काठ	दाउरा				
१	अर्धाखाची	१५३०३१.८	४३०.००	०	०	०	०	०	०	१५३०३१.८	४३०.००	१५७९४.०५	१४.२	४.८	२०.१
२	बाँक	३०३८०१.६७	१४९४.३०	०	३००	८७६५४	३००	०	०	३९१४५५.३२	१७९४.०५	१५८२.२	१५.२	१२.२	२७.४
३	बर्दिया	५०२८३१.४१	१०९१.६५	०	०	०	०	०	०	५०२८३१.४१	१०९१.६५	१५८२.२	१५.२	१२.२	२७.४
४	दाड	१४२५३३.०२	५४७	०	०	४१९८.२६	२६४	०	०	१४६७३१.२८	५११.००	१५८२.२	१५.२	१२.२	२७.४
५	देउखुरी	२३८६०२.१०	१०७३.१५	०	०	२४०२.९३	२.०७	४८३.४३	५.५	२४१४८८.४६	१०८०.७२	१५८२.२	१५.२	१२.२	२७.४
६	गुल्मी	२२०२.९२	१.५	०	०	०	०	०	०	२२०२.९२	१.५०	१५८२.२	१५.२	१२.२	२७.४
७	कपिलवस्तु	५०३६९५.२६	१४९९.८५	१३९५१४.८१	४८७.००	३०९३५.९४	१०७.५०	३८१०	०	६७७९५६.३६	२०९४.३५	१५८२.२	१५.२	१२.२	२७.४
८	गौतमबुद्ध	१३५१५४.४२	३६९.५०	९७१६५.२७	१९२.००	०	०	०	०	२३२३१९.६९	५६१.५०	१५८२.२	१५.२	१२.२	२७.४
९	पाल्पा	२१६७०.००	३३.५०	०	०	०	०	०	०	२१६७०.००	३३.५०	१५८२.२	१५.२	१२.२	२७.४
१०	परासी	१४६४६६.६३	२७५.८७	३००३१.४९	७८.००	२७६४.८६	२.२५	१६९.७५	०	१७९४३२.७३	३५६.१२	१५८२.२	१५.२	१२.२	२७.४
११	रोल्पा	०	०	०	०	०	०	०	०	०	०	१५८२.२	१५.२	१२.२	२७.४
१२	प्यूठान	३३६२४.९०	१२३.००	०	०	०	०	०	०	३३६२४.९०	१२३.००	१५८२.२	१५.२	१२.२	२७.४
१३	रुपन्देही	८६९६७.८०	२३७.५३	९०२८७.८१	३०६.५	०	०	५९७.९४	०	१७७८५३.५५	५४४.०३	१५८२.२	१५.२	१२.२	२७.४
१४	रुकुम पूर्व	०	०	०	०	०	०	०	०	०	०	१५८२.२	१५.२	१२.२	२७.४
		२२७०५८१.९३	७१७६.८५	३५६९९९.३८	१०६३.५०	१२७९५५.६४	६७५.५७	५०६१.४७	५.५	७७७९५६.३६	२०९४.३५	१५८२.२	१५.२	१२.२	२७.४

(श्रोत: सम्बन्धित डिभिजन वन कार्यालय)



तालिका नं. १६ आ.व. २०८०/०८१ वा सो भन्दा अगाडी उत्पादन भै आ.व. २०८१/०८२ को सुरूमा मौज्जातामा रहेको काठ (क्यू.फि.) र दाउरा (चट्टा)विवरण (अल्या परिमाण)

क्र. सं.	डि.व.का	सामुदायिक वन		साझेदारी वन		सरकारद्वारा व्यवस्थित वन		वेवारिसे तथा दरियाबुदी		कुल जम्मा		अल्या	
		काठ	दाउरा	काठ	दाउरा	काठ	दाउरा	काठ	दाउरा	काठ	दाउरा	काठ %	दाउरा %
१	अर्धाखाची	९४९६५	१९९	०	०	३२६३	०	१९२.९३	०	९८४२०.९३	१९९	५.५७	५.३५
२	बकै	२४६१०८	७९३.७५	०	०	७११११	२७७.२५	०	०	३१७२१८.७	१०७१	१७.९६	२८.८१
३	बर्दिया	६७७४०	१५४	०	०	०	०	०	०	६७७४०.०२	१५४	३.८३	४.१४
४	दाङ	५३९७३	१७०	०	०	७६३१०	१८५	२५७६.१	१२	१३२८५९.१	३६७	७.५२	९.८७
५	देउखुरी	८०६३२.२	४.७७	०	०	०	०	२७४.०६	०	८०९०६.२९	४.७७	४.५८	०.१३
६	गुल्मी	०	०	०	०	०	०	०	०	०	०	०.००	०.००
७	कपिलवस्तु	४०२२१२	८४२.५	२७२३१	३७	०	०	०	०	४२९४४३.४	८७९.५	२४.३१	२३.६६
८	गौतमबुद्ध	७३१३८.९	२३२.७५	७७१३९.५	१९०.५	०	०	३९९२	१	१५४२७०.५	४२४.२५	८.७३	११.४१
९	पाल्पा	४४२१७.४	१४	०	०	०	०	०	०	४४२१७.४३	१४	२.५०	०.३८
१०	परासी	२२५२४२	१५७	३३८६६.२	१०८	६१९२०.७	१६५.७५	४१५.४६	०	३२१४४४.२	४३०.७५	१८.२०	११.५९
११	रोल्पा	०	०	०	०	०	०	०	०	०	०	०.००	०.००
१२	प्युठान	२४१४३.८	४७.८५	०	०	०	०	०	०	२४१४३.७६	४७.८५	१.३७	१.२९
१३	रुपन्देही	६९२२९.९	११७.७५	१८६९०	३	७८४०.९६	४.४	०	०	९५७६०.८	१२५.१५	५.४२	३.३७
१४	रुकुमपूर्व	०	०	०	०	०	०	०	०	०	०	०.००	०.००
]	जम्मा	१३८१६०२	२७३३.३७	१५६९२७	३३८.५	२२०४४६	६३२.४	७४५०.५५	१३	१७६६४२५	३७१७.२७	१००.००	१००.००

(श्रोत: सम्बन्धित डिभिजन वन कार्यालय)



तालिका नं. १७ आ.व. २०८१/०८२ मा भएको काठ (क्यू.फि.) र दाउरा (चट्टा) विक्री वितरण विवरण

सि. नं.	डि.व.का.	सामुदायिक वन		साझेदारी वन		सरकारद्वारा ब्यवस्थित वन		देवारिसे / मुढा/ वरियबुढे		जम्मा		काठ	वाउरा	वि.वि.%	वाउरा	वि.वि.%
		काठ	दाउरा	काठ	दाउरा	काठ	दाउरा	काठ	दाउरा	काठ	दाउरा					
१	अर्घाखाची	१०२८४१.८३	३०५.२५	०	०	०	०	०	०	१०२८४१.८३	३०५.२५	४.७३	५.०३			
२	बकै	२२५२७५.५६	११६५.१५	०	०	६५७१९.३	५२.९	०	०	२२९०९५.८६	१२१८.०५	१३.३९	२०.०६			
३	बर्दिया	५३१५४४.३	१०८८.१५	०	०	०	०	०	०	५३१५४४.३	१०८८.१५	२४.४६	१७.९२			
४	दाङ	१०११३०.५५	३३९.४	०	०	६७३१.१	२६४.४५	२५४१.६१	०	११०४०३.२६	६०३.८५	५.०८	९.९४			
५	देउखुरी	८८४०४.४९	५०२.७५	०	०	१८४०	१.८४	४३३४.०७	०	९४५७८.५६	५०४.५९	४.३५	८.३१			
६	गुल्मी	२२०२.९२	१.५	०	०	०	०	०	०	२२०२.९२	१.५	०.१०	०.०२			
७	कपिलवस्तु	५३०९२८.७८	११६७.७५	२१४३२.	३७.	४३५३.३८	४.९१	३८१०.३५	०	५६०५२४.५१	१२०९.६६	२५.७९	१९.९२			
८	गौतमबुढे	८८९९१.९२	१७७.२५	२४३२२.८५	१४९.२५	०	०	३९९२.	०	११७३६६.७७	३२६.५	५.४०	५.३८			
९	पाल्पा	३१६५४.८७	३४.५	०	०	०	०	०	०	३१६५४.८७	३४.५	१.४६	०.५७			
१०	परासी	१३३७७६.७१	१९३.६२	१०८२०.३४	६६.	२७६४.८६	२.२५	१४०.६८	०	१४७५०२.५९	२६१.८७	६.७९	४.३१			
११	रोल्पा	०	०	०	०	०	०	०	०	०	०	०.००	०.००			
१२	प्युठान	२५२२४.२८	७२.८५	०	०	०	०	०	०	२५२२४.२८	७२.८५	१.१६	१.२०			
१३	रूपन्देही	१२३४१.	४३१.	३४३५९.०५	१०	३२५७	४.४	४५८.६२	०	१५८४१५.४४	४४५.४	७.२९	७.३४			
१४	रुकुम पूर्व	०	०	०	०	०	०	०	०	०	०	०.००	०.००			
	जम्मा	#####	५४७९.१७	९०९९४.२४	२६२.२५	८४६६५.४१	३३०.७५	१५२७७.३३	०	#####	६०७२.१७	१००	१००			

(श्रोत: सम्बन्धित डिभिजन वन कार्यालय)



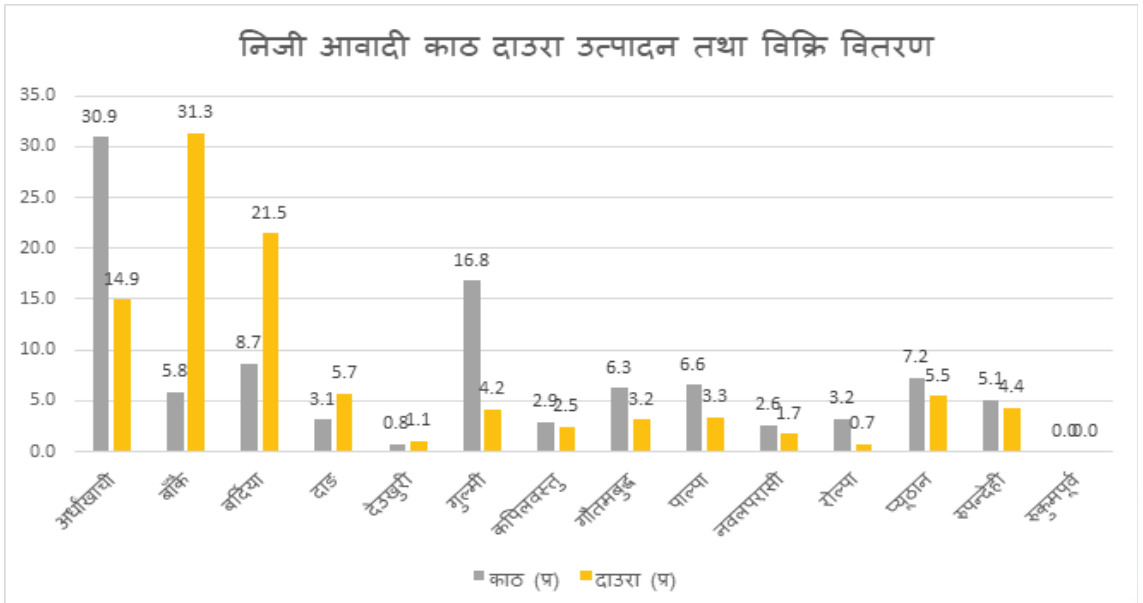
तालिका नं. १८ आ.व. २०८१/०८२ मा उत्पादन/संकलन भइ आ.व. २०८२/०८३ को सुरुमा मौज्जातमा रहेको काठ (क्यू.फि.) र दाउरा (चट्टा)विवरण (अल्या परिमाण)

सि. नं.	डि.व.का.	सामुदायिक वन		साझेदारी वन		सरकारद्वारा व्यवस्थित वन		वेवारिते /मुद्धा/ दरियाबुर्दि		कुल जम्मा		काठ मौज्जात %	दाउरा मौज्जात %
		काठ	दाउरा	काठ	दाउरा	काठ	दाउरा	काठ	दाउरा	काठ	दाउरा		
१	अर्घाखाची	११+०५	३२३.८	०	०	३२६३	०	१९२.९	०	११+०५	३२३.८	६.३	४.९
२	बाँके	३१+०५	११२३	०	०	९३०४५	५२४.१	०	०	४१+०५	१६४७	१७.७	२५.१
३	बाँदिया	३९०२७	१५७.५	०	०	०	०	०	०	३९०२७	१५७.५	१.७	२.४
४	दाङ	९५३७५	३७७.६	०	०	७३७७७	१८४.६	३४.४९	१२	२१+०५	५७४.२	७.२	८.७
५	देउखुरी	२१+०५	५७५.२	०	०	५६२.९	०.२३	३२३.४	५.५	२१+०५	५८०.९	९.८	८.८
६	गुल्मी	०	०	०	०	०	०	०	०	०	०	०.०	०.०
७	कपिलवस्तु	४१+०५	११७५	११+०५	४८७	२६५८३	१०२.६	०	०	५१+०५	१७६४	२३.२	२६.९
८	मौतमबुद्ध	११+०५	४२५	११+०५	२३३.३	०	०	०	१	३१+०५	६५९.३	११.४	१०.०
९	पाल्पा	३४२३२	१३	०	०	०	०	०	०	३४२३२	१३	१.५	०.२
१०	परासी	२१+०५	२३९.३	५३०७७	१२०	६१९२१	१६५.८	४४४.५	०	४१+०५	५२५	१५.०	८.०
११	रोल्पा	०	०	०	०	०	०	०	०	०	०	०.०	०.०
१२	प्यूठान	३२५४४	९८	०	०	०	०	०	०	३२५४४	९८	१.४	१.५
१३	रुपन्देही	३५८५७	-७५.७	७४६१९	२९९.५	४५८४	०	१३९.३	०	११+०५	२२३.८	४.९	३.४
१४	रुकुम पूर्व	०	०	०	०	०	०	०	०	०	०	०.०	०.०
१५	जम्मा	२१+०६	४४३१	४१+०५	११४०	३१+०५	९७७.२	११३५	१८.५	२१+०६	६५६७	१००.०	१००.०



तालिका नं. १९ आ.व. २०८०/०८१ मा निजी आवादीको काठ दाउरा उत्पादन तथा विक्री

सि.नं	डि.व.का	निजी आवादी काठ दाउरा उत्पादन तथा विक्री वितरण			
		काठ (घनफिट)	दाउरा (चट्टा)	काठ (प्र)	दाउरा (प्र)
१	अर्धाखाची	५८४६८४.५९	६९४.१४	३०.९	१४.९
२	बाँके	११०३८४.३६	१४५३.६	५.८	३१.३
३	बर्दिया	१६३८५४.५	९९७.०७	८.७	२१.५
४	दाङ	५९२८४.५	२६४	३.१	५.७
५	देउखुरी	१४३६८	५०.७५	०.८	१.१
६	गुल्मी	३१७२०३.८	१९४.९९	१६.८	४.२
७	कपिलवस्तु	५४६३५.७७	११५.६५	२.९	२.५
८	गौतमबुद्ध	११८५९४.१५	१४७.१५	६.३	३.२
९	पाल्पा	१२३८९४.१३	१५५.१४	६.६	३.३
१०	नवलपरासी	५००३९.३३	८१	२.६	१.७
११	रोल्पा	६०९४३.२६	३३	३.२	०.७
१२	प्युठान	१३६६९३.१५	२५५	७.२	५.५
१३	रुपन्देही	९६४४७.८१	२०२.१६	५.१	४.४
१४	रुकुमपूर्व	०	०	०.०	०.०
जम्मा		१८९१०२७.२३	४६४३.६५	१००.०	१००.०



(श्रोत: सम्बन्धित डिभिजन वन कार्यालय)



तालिका नं. २० डि.व.का. अनुसार आ.व. २०८१/०८२ मा को गै.का तथा अन्य पैदावार सम्बन्धी विवरण (के.जी.)

सि.नं.	डि.व.का.	निकासी भएको परिमाण (के.जी.)	मुख्य जडिबुटी तथा गैहकाष्ठ वन पैदावार
१	अर्घाखाँची	२९२४२	तेजपात, दालचिनी र चुत्रो
२	दाङ (दाङ)	५८३३४	कालिकाठ, रिठा, दारुहल्दी/चुत्रो, अमला, पुनानावा, सुगन्धकोकिला, गुर्जो, तेजपात, दुधेलहरा, टिमुर, पुदिना, कलदाना, टटेलो बोक्रा, असुरो, धाइरोफल, कुरिलो, बेल
३	दाङ (देउखुरी)	८५०००	वनकस, तेजपात, दालचिनी, तेन्दु
४	गुल्मी	१११२५२	तेजपात, दालचिनी, चुत्रो, गुजरगानो
५	रोल्पा	१०२९०२	पाखनवेद, सुगन्धवाल, अमला, रातो च्याउ, दालचिनी, सुगन्धकोकिला, अमलवेद, कालिकाठको दाना, घोडटाप्रे, चिराइतो, चुल्दे, अमिलो, भ्याउ, टिमुर, तेजपात, तिगेडी, कुरिलो, चुत्रो, लेकपाङ्ग्रा
६	प्यूठान	१०४५९१	दालचिनी, तेजपात, टिमुर, चिउरीफल
७	रुकुम पूर्व	६३९८०.३	यासागुम्वा, जंगली मह, रातो च्याउ, वन लसुन, सिलाजित, अल्लो बोक्रा, जटामसी, कुटकी, विस, झ्याउ, पदमचाल, वन प्याज, अतिस, चिराईतो, अमला, टिमुर, सकैली./कालोदाना,कालिकाठको दाना, काँकड सिंगि, कुरिलो, सिस्नोजरा, पाषणवेद, कालो मुसली, सागगाँठ, बोझो, वज्रदन्ती, भुतकेष र लोक्ता ।
	जम्मा	५५५३०१.३	

(श्रोत: सम्बन्धित डिभिजन वन कार्यालय)

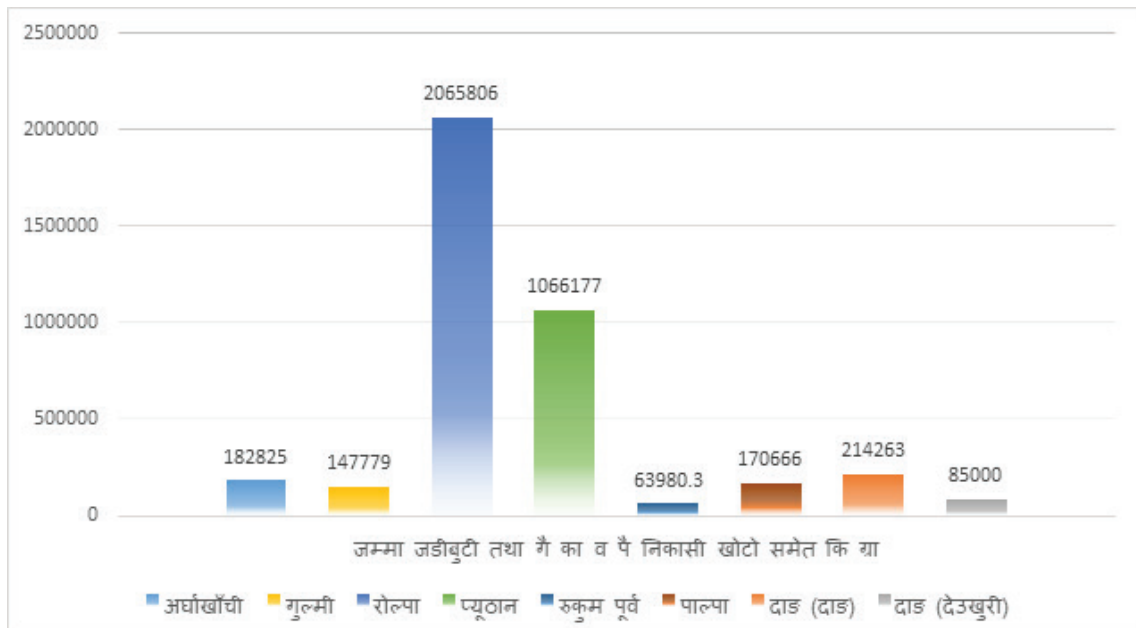
तालिका नं. २१ आ.व. २०८१/०८२ मा खोटो (के.जी.) संकलन तथा यसबाट प्राप्त राजस्व सम्बन्धी विवरण

डि.व.का.	अर्घाखाँची	दाङ	गुल्मी	पाल्पा	रोल्पा	प्यूठान
खोटो संकलन (के.जी.)	१५३५८३	१५५९२९	३६५२७	१७०६६६	१९६२९०४	९६१५८६
खोटो संकलन गरिएको सामुदायिक वन संख्या	२८	११	५		१४८	८२
खोटो संकलन भएको रूख सँख्या	७७०१०	४२६९८	१२८१७		८१५९०४	
खोटो संकलन भएको वन क्षेत्रको जम्मा क्षेत्रफल (हेक्टर)	१५३०	४१६३.५६	६००.५		१२१८७.०९	
उपभोक्ता समूहको कोषमा जम्मा भएको रकम रू.	३५८५६२५	१८३७६५७	३२८७४२		१७५९३७७६	१००५८७९६
प्रदेश सञ्चित कोषमा जम्मा भएको रकम रू.	११७५०५९	३३५३५	१०९५८१		५८८८७१२	१४८५३७३



डि.व.का.	अर्घाखाँची	दाङ	गुल्मी	पाल्पा	रोल्पा	प्युठान
मु.अ.क. रू.	८७८४८५	२४३२५५	५६९८२		३०५२७२३	१४९७४७२
अग्रिम आयकर रू.	७०३८४	२८०७५	६५७४.८		३५२२३७	१७२९१२.८
जम्मा	५९४१७०४	२३४५३२३	५५१८२९	१७०६६६	२९६७८५९१	१४९७६२२२

(स्रोत: सम्बन्धित डिभिजन वन कार्यालय)



तालिका नं. २२ आ.व. २०८१/०८२ मा वनक्षेत्र भित्रका खोल्सा खोल्सी व्यवस्थापबाट संकलन भएको नदीजन्य पदार्थको विक्री वितरणको आम्दानी

डि.व.का.	अर्घाखाँची	देउखुरी	कपिलवस्तु	जम्मा
संकलित नदीजन्य पदार्थ (अ.ल्या. समेत) (घन फीट)	५६०१६२	१७४८८८	३४३२७२६	४९६७७७६
विक्री वितरण (घनफीट)		१७४८८८	६४४३९०	८१९२७८
उपभोक्ता समूहको कोषमा जम्मा भएको रकम रू.		१६२२९१	७९६०६७.५	९५८३५८.५
प्रदेश सञ्चित कोषमा जम्मा भएको रकम रू.		१०९५४६४	११३२०५५२	१२४१६०१६
मु.अ.क. रू.		४५१०३७.४	१७२७११९	२१७८१५६
अग्रिम आयकर रू.		५२०४२.६	१९९२८३	२५१३२५.६
जम्मा आम्दानी		१७६०८३५	१४०४३०२२	१५८०३८५६

(स्रोत: सम्बन्धित डिभिजन वन कार्यालय)



तालिका नं. २३ डि.व.का. अनुसार आ.व. २०८१/०८२ को वन पैदावार बिक्री वितरणबाट प्राप्त आम्दानी, राजस्व, भ्याट सम्बन्धी विवरण (रु.)

सि. नं.	क्रि. क्र. (छ)	वन पैदावार	उपभोक्ता समूहको कोषमा जम्मा भएको रकम	प्रदेश सञ्चित कोषमा जम्मा भएको रकम	सङ्घीय सञ्चित कोषमा जम्मा भएको रकम	मु.अ.कर	अप्रिमथाय कर
१	१	काठ	६२४३५८५४	८७१६९०४	४४३०६००	२८४२८९८३	३०३९७५३
		दाउरा	०	०	०	०	०
		गै.का.व.पै.	०	०	०	०	०
		खोटो	१६५७७२७	३०८७१८	०	२५५६५६	२९५३०
		ढुङ्गा गिट्टी बालुवा	०	२७९८३७४	०	५८०३४८	६६९६३
२	२	काठ	५०१४९९०९.२५	६१४४१६५.२५	०	८६९३८२८.३	२७५०९२
		दाउरा	०	०	०	०	०
		गै.का.व.पै.	०	०	०	०	०
		खोटो	०	०	०	०	०
		ढुङ्गा गिट्टी बालुवा	०	०	०	०	०
३	३	काठ	३६७९०७००१.३	८९८८०४२९	०	५३८२२९८२	६२३५७४२
		दाउरा	०	०	०	०	०
		गै.का.व.पै.	०	०	०	०	०
		खोटो	०	०	०	०	०
		ढुङ्गा गिट्टी बालुवा	०	२९२८३९३	०	६८६९८२	७९२६८



सि. नं.	क्र. नं.	वन पैदावार	उपभोक्ता समूहको कोषमा जम्मा भएको रकम	प्रदेश सञ्चित कोषमा जम्मा भएको रकम	सङ्घीय सञ्चित कोषमा जम्मा भएको रकम	मु.अ.कर	अग्रिमधाय कर
४		काठ	७७३४७३५०.७६	१४३९१७९३.५५	०	१८९९०१४५.८४	०
		दाउरा	०	०	०	०	०
		गै.का.व.पै.	०	०	०	०	०
		खोटो	०	०	०	०	०
५		ढुङ्गा गिट्टी बालुवा	०	०	०	०	०
		काठ	१०१६५६०	४०३४८०	०	११२६६६८	१३२६७८
		दाउरा	१९९५०	६६५०	०	०	३९९
		गै.का.व.पै.	०	०	१२४९१००	०	०
६		खोटो	१९३४७३६५	६४४९०६०	०	३३५३५१६	३८६९५८
		ढुङ्गा गिट्टी बालुवा	०	०	०	०	०
		काठ	१९१२४०२७.६९	२३१८२४	०	५२५४३३५.१२	६२८४८७.८२
		दाउरा	२८५००७	३०००	०	३३९४७.५	६७७३.३८
६		गै.का.व.पै.	०	०	११०००	०	०
		खोटो	०	०	०	०	०
		ढुङ्गा गिट्टी बालुवा	०	०	०	०	०
		ढुङ्गा गिट्टी बालुवा	०	०	०	०	०



सि. नं.	सि. नं. ७	वन पैदावार	उपभोक्ता समूहको कोषमा जम्मा भएको रकम	प्रदेश सञ्चित कोषमा जम्मा भएको रकम	सङ्घीय सञ्चित कोषमा जम्मा भएको रकम	मु.अ.कर	अग्रिमधाय कर
७		काठ	३९३७४९८८.३	६९९८५८४.४२	०	१०९९५०१६	११६५०३०
		दाउरा	०	०	०	०	०
		गै.का.व.पै.	०	०	०	०	०
		खोटो	२७९०९५४	४७२३३९	०	४२४२३५	४९३५९
८		ढुङ्गा गिट्टी बालुवा	०	०	०	०	०
		काठ	३३९१०५९६	४३१४१०६	०	७८६६२४६	४२३४०३
		दाउरा	०	०	०	०	०
		गै.का.व.पै.	०	०	०	०	०
९		खोटो	०	०	०	०	०
		ढुङ्गा गिट्टी बालुवा	०	०	०	०	०
		काठ	५२३९३७२.३	१४९२५२७.८	०	५९८१८६८	७३८७४४
		दाउरा	१४९५५०	७५००	०	०	३७३०
	गै.का.व.पै.	०	०	३४९८००	११०८०	१५९०	
	खोटो	८८५१०७७	२४१२४११	०	१४६३७६६	१६८४९२	
	ढुङ्गा गिट्टी बालुवा	०	०	०	०	०	



सि. नं.	क्र. नं.	वन पैदावार	उपभोक्ता समूहको कोषमा जम्मा भएको रकम	प्रदेश सञ्चित कोषमा जम्मा भएको रकम	सङ्घीय सञ्चित कोषमा जम्मा भएको रकम	मु.अ.कर	अग्रिमधाय कर	
१०	५१११११११	काठ	२१४०६९१९	४७५६०२८	०	६८१०९५५	४१७११४	
		दाउरा	५७६०००	०	०	०	११६८८	
		गै.का.व.पै.	०	०	०	०	०	०
		खोटो	०	०	०	०	०	०
११	५११११११११	ढुङ्गा गिटी बालुवा	०	०	०	०	०	
		काठ	०	२५५६८.३५	०	१३४३११.७२	८९७३.७	
		दाउरा	०	०	०	०	०	०
		गै.का.व.पै.	०	०	६२३६५०	०	०	०
१२	५१११११११११	खोटो	०	०	०	०	०	
		ढुङ्गा गिटी बालुवा	०	०	०	०	०	
		काठ	८५५५२४५	२१६४८१३.७५	८७६३७१	३७४३२९२.७	१३८८५५	
		दाउरा	४२४०००	१४१३३३.३	०	७३४९३.३	८४८०	
१२	५१११११११११	गै.का.व.पै.	०	०	०	०	०	
		खोटो	१४८४२९२	३६६०००	०	२४०५३७	२७७५५	
		ढुङ्गा गिटी बालुवा	०	०	०	०	०	
		ढुङ्गा गिटी बालुवा	०	०	०	०	०	



सि. नं.	क्रि. नं.	वन पैदावार	उपभोक्ता समूहको कोषमा जम्मा भएको रकम	प्रदेश सञ्चित कोषमा जम्मा भएको रकम	सङ्घीय सञ्चित कोषमा जम्मा भएको रकम	मु.अ.कर	अग्रिमधाय कर
१३		काठ	७४९८८३००	१५५१६६५३.७५	३६३९२९३६	२३५९८४४२.९८	२७८२५८२.५४
		दाउरा	०	०	०	०	०
		गै.का.व.पै.	०	०	०	०	०
		खोटो	०	०	०	०	०
१४		ढुङ्गा गिट्टी बालुवा	०	४५६९४९३	०	६२२१५२	७१७८४
		काठ	०	१७१६७७१	०	१६३७२२४२	१८९२३८०
		दाउरा	०	०	०	०	०
		गै.का.व.पै.	०	०	०	०	०
जम्मा		खोटो	४५२६०५.५	१५०८६८.५	०	७८४५१.६२	८५८०.६
		ढुङ्गा गिट्टी बालुवा	०	०	०	०	०
		काठ	७६१४५६१२३.६	१५५९५३६४९	४१६९९०७	१९१०१९३१६.७	१७८७८८३५
		दाउरा	७६१४५६१२३.६	१५५९५३६४९	४१६९९०७	१९१०१९३१६.७	१७८७८८३५
	गै.का.व.पै.	१४५४५०७	१५८४८३.३	०	१०७४४०.८	३१०७०.३८	
	खोटो	०	०	०	११०८०	१५९०	
	ढुङ्गा गिट्टी बालुवा	३४५८४०२०.५	१०१९३९६.५	०	५८१६१६१.६२	६७०६७४.६	
	कुल जम्मा		७९७४९४६५१.१	१७६५६७८९	४३९३३४५७	१९८४३४८१.१	१८८००१८५



तालिका नं २४ वन पैदावार विक्री वितरणबाट आम्दानी

डि.व.का.	संघिय संचित कोषमा जम्मा भएको रु.	प्रदेश संचित कोषमा जम्मा भएको रु.	उपभोक्ता समुहको खातामा जम्मा भएको रु.	मु.अ.कर रु.	अग्रिम आयकर रु.
अर्घाखाँची	७१३४७८५०	३९०५४७४६८	६७७६८९०१	२५७६०९७६	३१०५९३४
बाँके			११४१६२५८७	३६०५८७७५	३४५६६७०
बर्दिया			२३४२४६४९५	१८१९६८०८	१७६२७८०
दाङ			५८१३१७३२	१६१०३४०६	१७४३२०३
देउखुरी			४२७४२७२६	११२३९७९९	१२५२३८५
गुल्मी			२२७२४०	१३८३२०३१	१५८४१९८
कपिलवस्तु			३६०७३२५२६	७६२६७०५६	८५३६६१३
पाल्पा			२००५५७४१	११६६४९६१	८४९६५९
गौतमवुद्ध			१०२७४२५२५	१८२७३६४९	१५०६३९७
परासी			४८६७९६४५	१२३३१८२७	११३१७२७
प्युठान			१३८८५६६७	८६०९७७५	१०७७८८६
रोल्पा			१६६६९७३७	१२३७७२६	१९६९४१
रुपन्देही			३८५६२२२९	१४९९९३७४	१८१८८४४
रुकुम			०	४५७५५	२४५२९
जम्मा	७१३४७८५०	३९०५४७४६८	१११८६०७७५१	२६४६२१९१८	२८०४७७६६

(श्रोत: सम्बन्धित डिभिजन वन कार्यालय)

तालिका नं. २५ डि.व.का. अनुसार आ.व. २०८१/०८२ मा बिरूवा उत्पादन विवरण

चालु आ.व.को उत्पादन		अ.ल्या. भई आएको		यस आ.व. को खरिद	जम्मा वितरण	बाँकी
एक वर्षे	बहुवर्षे	एक वर्षे	बहुवर्षे			
१५६६४३१	१७८८१४९	३३३१८०	९८८६५	२२०५८५	२१२३७१०	१८८३५००



तालिका नं. २६ डि.व.का. अनुसार आ.व. २०८१/०८२ मा विरूवा उत्पादन विवरण

सि. नं.	कार्यालय	चालु आ.व.को उत्पादन		अल्या भई आएको		जम्मा वितरण	बाँकी
		एक वर्षे	बहुवर्षे	एक वर्षे	बहुवर्षे		
१	बाँके	३९४४९७	१३२४५७		८००००	२९२८९१	३१४०६३
२	परासी	२३६०६७	७०५९९	३३८९३	७११७९	१३१९८२	२७९७५६
३	गुल्मी	१३२३१३	१४४०४२			४७०४३	२२९३१२
४	पाल्पा	२०२७३३	१३९१४७	२४४३०	९९१७७	२४३८२५	२२१६६२
५	प्युठान	५०१४६	१९८८५२	८९८६२	६८१३३	१९६६९१	२१०३०२
६	रोल्पा	१७२३२१	९०४१९	१४९२५०		२२५२८४	१८६७०६
७	कपिलवस्तु	१४५४००	११६७५०		६३७००	१४२७०५	१८३१४५
८	दाङ	१९६३४३	६५५९८		४१६७२	१२१२८४	१८२३२९
९	रुकुम पूर्व	४००००	७००००	९००००	६४०००	९३२००	१७०८००
१०	अर्घाखाँची	५५९५२	७२६२५	४१५२९	७३३२२	७८६०४	१६४८२४
११	गौतमबुद्ध	१४७३६०	६०३९०	२७९४०	५७५५०	१३३४४०	१५९८००
१२	रुपन्देही	११२३३३	८८९८३		५५४३०	१४१४४३	११५३०३
१३	देउखुरी	१७९३८०			७१९१८	१४७८५५	१०३४४३
१४	बर्दिया	८८९४६	७७७७७		७०९५५	१५८८९१	७८८२७
	जम्मा	२१५३७९१	१३२७६३९	४५६९०४	८१७०७६	२१५५१३८	२६००२७२

भू तथा ज.व्य.का.	पाल्पा	रोल्पा	अर्घाखाँची	दाङ	जम्मा
विरूवा उत्पादन/खरिद	५३१०	११००	२०५०	१४५००	२२९६०

(श्रोत: सम्बन्धित डिभिजन वन तथा भू तथा जलाधार व्यवस्थापन कार्यालय)



तालिका नं. २७ डि.व.का. अनुसार बृक्षारोपण, पुनरोपण तथा गोडमेल विवरण

डि.व.का	क्षेत्रफल (हे.)	रोपण भएको प्रजाति
कपिलवस्तु	१६८.१७	सिसौ, खयर, टिक, सतिसाल, अमला, निम, बकाइनो, अर्जुन, जामुन र बबुल
रोल्पा	१९.८	टिमु, सुगन्धकोकिला चिउरी तेजपात खोटेसल्ला मालागिरी मसला बकाइनो र खरी
गौतमबुद्ध	४९	टिक जामुन अर्जुन खयर सिरिष मसला र सिसौ
गुल्मी	४०	दालचिनी, टिमु, चिउरी, बेल, खरी र राईखन्यु
अर्घाखाँची	२६.१	टिमु, तेजपात, अमला, खयर, चिउरी र कल्कीफुल
रुकुमपुरव	३१.५	टिमु, सतुवा, खोटेसल्ला, गोब्रे सल्ला, टुनी, पैयु, अलैची र देवदार
बर्दिया	६९.५३	टिक, मसला, सिसौ, जामुन, खयर, सितलचिनी, अम्वा, बर्रो, सिमल र ईपिल इपिल
परासी	१३.८५	टिक, बेल, अमला, मसला, खयर र खोटेसल्ला
रुपन्देही	३१.८२	टिक, जामुन, अर्जुन, मसला, कदम, बर्रो, अमला, बाँस र तेजपात
पाल्पा	९६.९२	तेजपात, टिमु, खयस, अमला, बकाइनो र अम्रिसो
देउखुरी	२१.७	मौवा, सिसौ खयर चिउरी मसला टिक र जकारान्डा
प्युठान	३७.५५	अमृसो, टिमु, खयर, अमला, बेल, सितलचिनी, चिउरी तेजपात, श्रीखण्ड मालागिरी, निम र चिउरी
दाङ	१६.७	टिक, मसला, खयर, क्यासिया, गोल्डमोहर, टिमु, मालागिरी र सिसौ
जम्मा	६२२.६४	

भू तथा ज.व्य.का.	अर्घाखाँची	पाल्पा	रोल्पा	जम्मा
बृक्षारोपण (हे.)	४	५	५.७५	१४.७५



तालिका नं. २७ डि.व.का. अनुसार आ.व. २०८१/०८२ को वन डढेलो सम्बन्धी विवरण

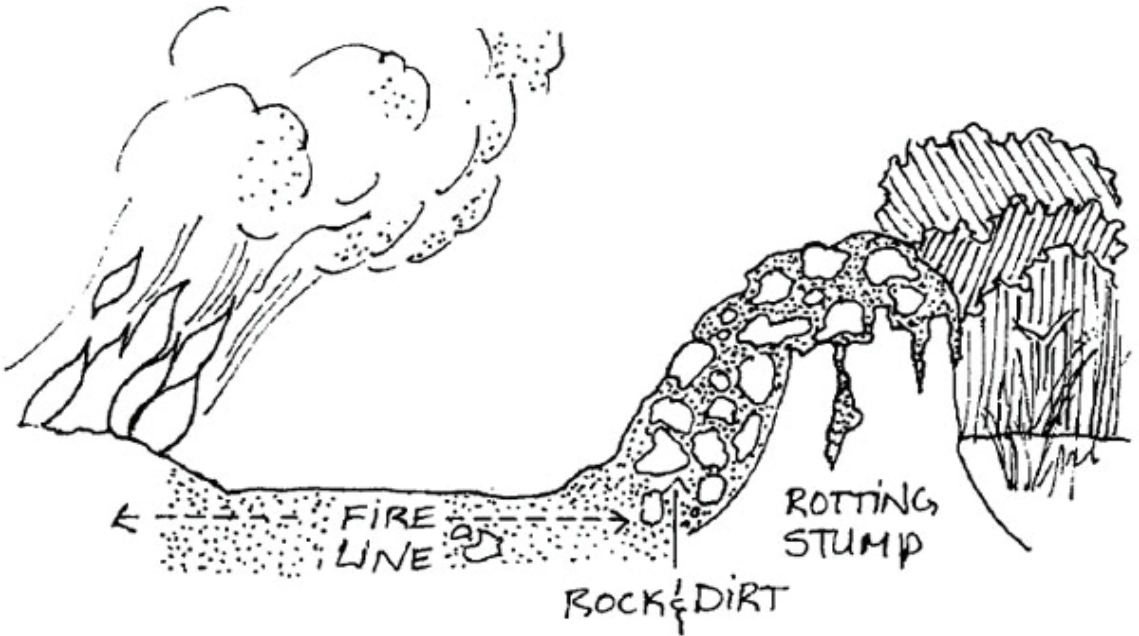
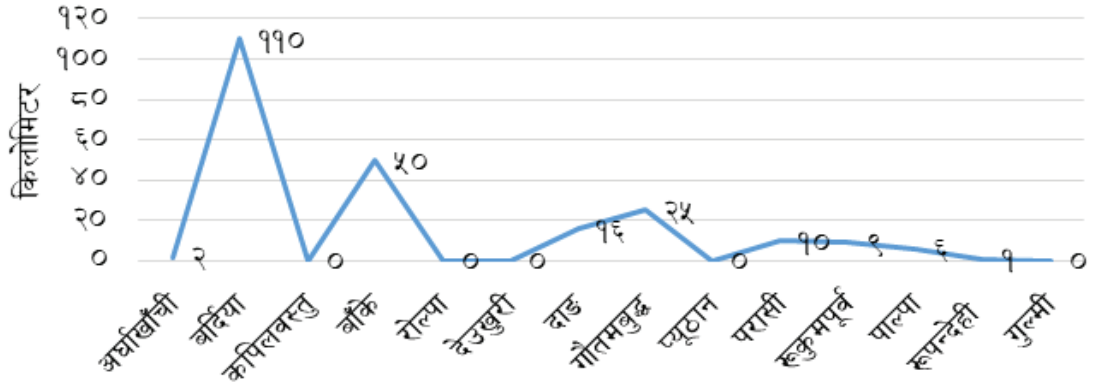
सि. नं.	डि.व.का.	वन डढेलो लामोको घटना सँख्या	प्रभावित वनक्षेत्र (हेक्टर)	वन डढेलोको असर/क्षति				क्षति भएको काठ (घनफिट)	क्षति भएको दाउरा (चट्टा)	कैफियत
				मानवीय क्षति/ घाइते समेत (सँख्या)	पशुधन तथा वन्यजन्तु क्षति/ घाइते समेत (सँख्या)	क्षतिग्रस्त घरगोठ (सँख्या)				
१	अर्घाखाँची	११२२	२७३५४	१	२२	४१	३५०	१	४ वर्षे बालिकाको मृत्यु	
२	बर्दिया	६८	१७०३	०	०	०	०	०		
३	कपिलवस्तु	१३	२२२९.८	०	०	०	०	०		
४	बाँके	७६	५१३३	०	०	०	०	०		
५	रोल्पा	२८	२४८२	०	०	२३	०	०		
६	देउखुरी	१०२	४७६२	०	०	०	०	०		
७	दाङ	१०१	५०००	०	०	०	३००	०		
८	गौतमबुद्ध	३४	४३५०	०	०	०	०	२		
९	प्युठान	४५	१२०००	०	०	०	०	०		
१०	परासी	२२	११७५	०	०	०	०	०		
११	रुकुमपर्व	१८	३००४.२	१०	०	०	०	०	मदनजुर, दाउरा संकलक सा. घाइते	
१२	पाल्पा	१२७	३५८६	२	४७*	३७	०	०	सामान्य घाइते	
१३	रूपन्देही	४०	८८७	१९	०	४०	०	०	सख्त घाइते ४, सा.घाइते १५	
१४	गुल्मी	८६	२२१५	०	७३*	७५	०	०		
	कुल जम्मा	१८८२	७५८८१	३२	१४२	२१६	६५०	३		

पाल्पामा १० भैसी र ३७ बाखा मृत्यु तथा गुल्मीमा ४८ बाखा, १५ गार्ड भैसी र १० कुखुरा मृत्यु

(श्रोत: सम्बन्धित डिभिजन वन कार्यालय)



अग्नी रेखा सरसफाई तथा मर्मत सम्भार



जम्मा २२९ कि.मि. अग्नी रेखा निर्माण तथा मर्मत सम्भार



तालिका नं. २७ डि.व.का. अनुसार आ.व. २०८१/८२ को वन अतिक्रमण सम्बन्धी विवरण

सि. नं.	डि.व.का.	आ.व. २०७९/८० को अन्तमा कायम रहेको वन अतिक्रमण (हे.)	आ.व. २०८०/८१ मा भएको वन अतिक्रमण (हे.)	आ.व. २०८०/८१ मा हटाइएको वन अतिक्रमण (हे.)	आ.व. २०८०/८१ को अन्तमा कायम वन अतिक्रमण (हे.)	आ.व. २०८१/८२ को हाल कायम वन अतिक्रमण (हे.)
१	अर्घाखाँची	१८.२५	०	०	१८.२५	१८.२५
२	बर्दिया	२८८.७५	०	०	२८८.७५	२८८.७५
३	कपिलवस्तु	१५९३.४७	०	२१	१५७२.४७	१५७२.४७
४	बाँके	६१७.९८	०	३.५	६१४.४८	६१४.४६
५	रोल्पा	५०	०	०	५०	५०
६	देउखुरी	२०४२	०	०	२०४२	२०४०
७	दाङ	१५०.१७	०	४.११	१४६.०६	१४६.०६
८	गौतमबुद्ध	८८९.०६	०	०	८८९.०६	८८९.०६
९	प्युठान	१८.१६	०	०	१८.१६	१८.१६
१०	परासी	७४६.५१	०	०	७४६.५१	७४६.५१
११	रुकुमपूर्व	५	५	१	९	९
१२	पाल्पा	१२	०	०	१२	१२
१३	रूपन्देही	८३५०	५	५	८३५०	८३५०
१४	गुल्मी	८४	०	०	८४	८४
	कुल जम्मा	१४८६५.३५	१०	३४.६१	१४८४०.७४	१४८४०.७४

(श्रोत: सम्बन्धित डिभिजन वन कार्यालय)

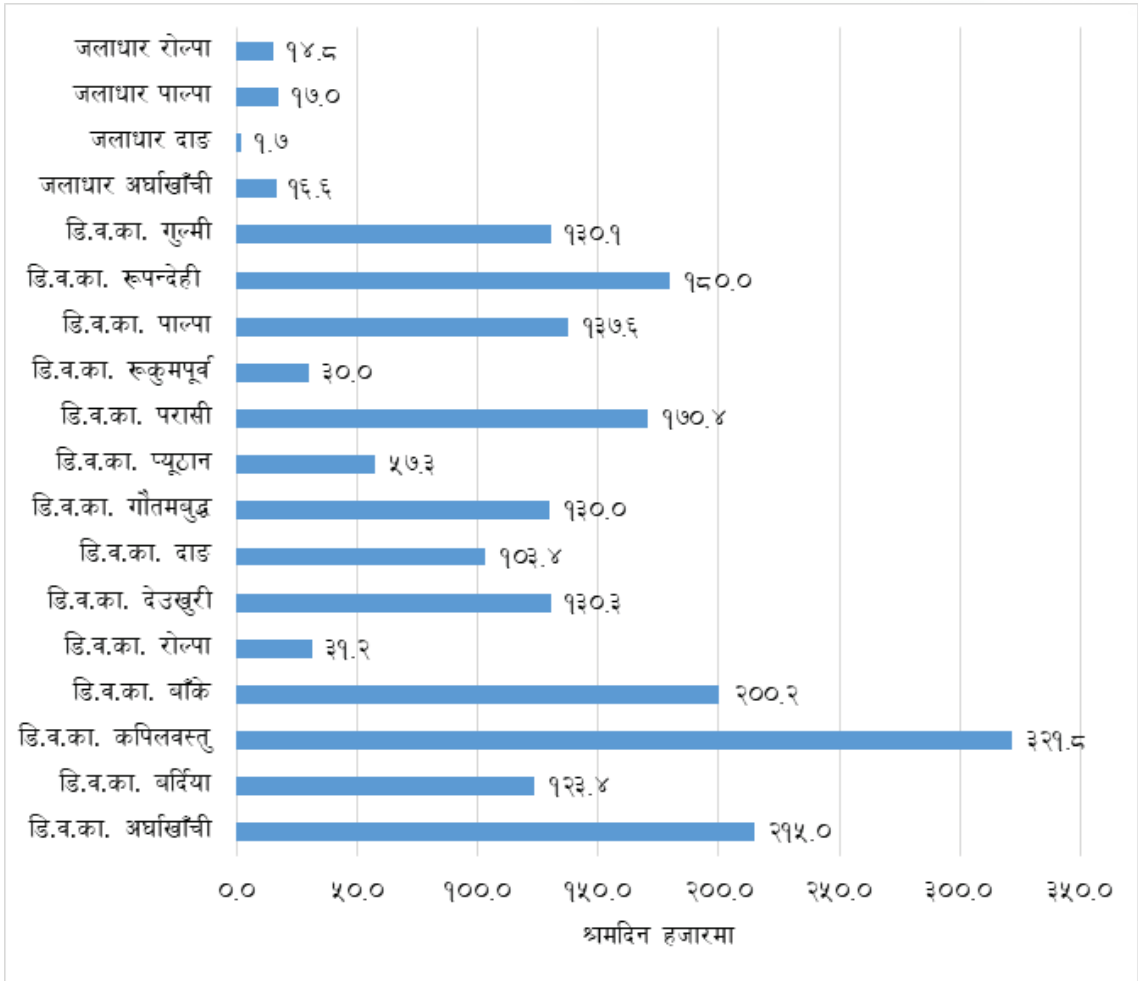


तालिका नं. २८ डि.व.का. अनुसार आ.व. २०८१/२०८२ सम्म वन सम्बर्द्धन प्रणालीमा आधारित वन व्यवस्थापन सम्बन्धी विवरण

डि.व.का.	सामुदायिक वन		साझेदारी वन		चक्ला वन	
	संख्या	क्षेत्रफल	संख्या	क्षेत्रफल	संख्या	क्षेत्रफल
अर्घाखाँची	४०	६५९७.३३	०.००	०.००	०.००	०.००
बाँके	२४	५८००.००	०.००	०.००	१.००	२५७८.००
बर्दिया	८९	१०७५७.५३	०.००	०.००	०.००	०.००
दाङ	३१	११२७४.५९	०.००	०.००	१.००	५४५.६३
देउखुरी	४८	२३६०१.३०	०.००	०.००	०.००	०.००
गुल्मी	१	१०१.००	०.००	०.००	०.००	०.००
कपिलवस्तु	६८	१२५६५.७३	२.००	८४४७.८४	०.००	०.००
गौतमबुद्ध	२०	६६३२.८२	३.००	१०२८७.३०	०.००	०.००
नवलपरासी	२३	८३२६.५७	१.००	१२०४.१०	०.००	०.००
पाल्पा	०	०.००	०.००	०.००	०.००	०.००
रोल्पा	०	०.००	०.००	०.००	०.००	०.००
प्युठान	१०	२७७८.२१	०.००	०.००	०.००	०.००
रुपन्देही	२९	७२३६.१३	२.००	२२५१.०४	०.००	०.००
रुकुम पुर्व	०	०.००	०.००	०.००	०.००	०.००
जम्मा	३८३	९५,६७१.२१	८.००	२२१९०.२८	२.००	३१२३.६३



हालसम्म जम्मा वन सम्बर्द्धन प्रणालीमा आधारित वन व्यवस्थापन १२०९८५ हेक्टर क्षेत्रफल रहेको छ ।



आव २०८१।८२ मा विभिन्न कार्यालय मार्फत कुल रोजगारी सिर्जना २० लाख १० हजार ७४२ श्रमदिन रहेको छ ।



तालिका नं. ३० डि.व.का. अनुसार आ.व. २०८१/८२ को अन्त्य सम्म दर्ता भएको र संचालनमा रहेको वन उद्यम सम्बन्धी विवरण

सि. नं.	डिभिजन वन कार्यालयको नाम	संमिल		फर्निचर		भेनियर/प्लाइवोर्ड		जडिबुटी प्रशोधन उद्यम		अन्य		कुल जम्मा	
		दर्ता	सञ्चालित	दर्ता	सञ्चालित	दर्ता	सञ्चालित	दर्ता	सञ्चालित	दर्ता	सञ्चालित	दर्ता	सञ्चालित
१	रुपन्देही	२२७	२२६	९३३	९१२	५	५	१	१	३५	३५	१२०१	११७९
२	बाँके	९६	९६	३२३	३१०	०	०	१८	१७	४८	४८	४८५	४७१
३	दाङ	५३	५३	१७७	१७७	२	२	३	०	४	४	२३९	२३६
४	बर्दिया	५२	४३	१५८	१५५	४	०	५	५	१३	१३	२३२	२१६
५	पाल्पा	११	५	१३५	११७	२	१	१	१	०	०	१४९	१२४
६	गुल्मी	६	४	११६	११४	२	१	६	४	०	०	१३०	१२३
७	रोल्पा	४	३	१२४	९१	०	०	७	३	१३	८	१४८	१०५
८	गौतममबुद्ध	४४	३०	३२	३२	१३	१३	२	१	२४	२४	११५	१००
९	कपिलवस्तु	१३३	८०	९९		१	१	०	०	०	०	२३३	८१
१०	प्युठान	१	१	५५	५३	०	०	४	२	१	१	६१	५६
११	अर्घाखाँची	४	४	४८	४८	०	०	०	०	०	०	५२	५२
१२	देउखुरी	२२	१५	३३	२३	२	२	१	२	२	२	६०	४०
१३	रुकुम पूर्व	०	०	२०	१४	०	०	०	०	१३	११	३३	२५
१४	परासी	६८	१८	११९		६		४		३		२००	१८
	जम्मा	७२१	५७८	२३७२	२०४६	३७	२३	५२	३४	१५६	१४५	३३३८	२८२६

(श्रोत: सम्बन्धित डिभिजन वन कार्यालय)



तालिका नं. ३१ जिल्ला अनुसार वनको जग्गा अन्य प्रयोजनको लागि प्रयोग भएको सम्बन्धी विवरण

सि.नं.	जिल्ला	संख्या	क्षेत्रफल
१	आर्घाखाँची	३	८२१२४
२	गुल्मी	३	२७८
३	दाङ	१५	३६५
४	नवलपरासी (ब.प.सु.)	१२	५३७७
५	पाल्पा	११	६४१०३
६	प्यूठान	२	४१९६२
७	बर्दिया	१०	५२६५
८	बाँके	१४	७१७
९	रुकुम पूर्व	२	५१३६
१०	रुपन्देही	२१	३२४
११	रोल्पा	९	४८१४८
१२	कपिलबस्तु	१	६६८९
	जम्मा	१०३१०	२६८४१७



भाग ४

वन निर्देशनालय र मातहतका निकायहरूबाट संचालित कार्यक्रमहरूको प्रगति विवरण

तालिका नं. ३२ वार्षिक बजेट तथा खर्च विवरण (सम्म)

क्र.सं.	बजेट कोड	बजेट उपशीर्षक	वार्षिक बजेट रु. लाखमा	वार्षिक खर्च रु. लाखमा	खर्च प्रतिशत
१	३२९०००११	वन तथा वातावरण मन्त्रालय	४५८.४१	३०५.८९	६६.७३
२	३२९०००१२	वन, वन्यजन्तु, जैविक विविधता संरक्षण तथा व्यवस्थापन कार्यक्रम	१६२१.९८	११४७.५४	७०.७५
३	३२९०००१३	जडिवुटी तथा गैरकाष्ठ वन पैदावार विकास कार्यक्रम	३२६.००	१६५.५४	५०.७८
४	३२९०००१४	भु-संरक्षण तथा जलाधार व्यवस्थापन कार्यक्रम	२८४८.५०	२२४६.५३	७८.८७
५	३२९०००१५	वन क्षेत्र भित्रका खोल्सा खोल्सी व्यवस्थापन कार्यक्रम	११९.००	५७.९५	४८.७०
६	३२९०००१६	वातावरण तथा जलवायु अनुकुलन कार्यक्रम	२१७.२५	१६९.२०	७७.८८
७	३२९०००१७	वन उद्यम र पर्यापर्यटन प्रवर्द्धन कार्यक्रम	२३४.००	१९०.४०	८१.३७
८	३२९०००१८	कृषि वन तथा बृहत्तर हरियाली प्रवर्द्धन कार्यक्रम	७४१.५०	५३०.८२	७१.५९
९	३२९०१०११	वन निर्देशनालय	२०१.३२	१३७.०४	६८.०७
१०	३२९०१०१२	डिभिजन वन कार्यालयहरू	७०८५.२९	५३२३.७६	७५.१४
११	३२९०१०१३	भू तथा जलाधार व्यवस्थापन कार्यालयहरू	३२९.९२	२४०.२८	७२.८३
१२	३२९०२०११	वन अनुसन्धान तथा प्रशिक्षण केन्द्र	९५.८३	६७.९५	७०.९१
१३	३२९९११२०	नेपाल जलवायु परिवर्तन सहयोग कार्यक्रम(शसर्त)	२५९.४०	२२६.९७	८७.५०
१४	३२९९११२१	सम्बुद्धिका लागि वन(शसर्त)	२६००.४०	१९३७.५४	७४.५१



क्र.सं.	बजेट कोड	बजेट उपशीर्षक	वार्षिक बजेट रु. लाखमा	वार्षिक खर्च रु. लाखमा	खर्च प्रतिशत
१५	३२९९११२३	राष्ट्रिय वन विकास तथा व्यवस्थापन कार्यक्रम(शासर्त)	७१७.००	६४५.४२	९०.०२
१६	३२९९११२५	जडिबुटी विकास कार्यक्रम(शासर्त)	२००.००	१४८.१८	७४.०९
१७	३२९९११२८	वातावरण विभाग(शासर्त)	३६५.००	२७०.७९	७४.१९
१८	३२९९११२९	डिभिजन वन कार्यालयहरु (वन सुरक्षा सैनिक समेत) (शासर्त)	६२१.६९	५९१.४५	९५.१४
१९	३२९९११३०	जलाधार संरक्षण तथा सीमसार व्यवस्थापन कार्यक्रम(शासर्त)	४८०.००	३८७.८५	८०.८०
	जम्मा		१९५२२.४९	१४७९१.१०	७५.७६

* माथि उल्लेखित तालिकामा सम्बन्धित ब.उ.शी.नं.को वन तथा वातावरण मन्त्रालय, लुम्बिनी प्रदेश र वन अनुसन्धान तथा प्रशिक्षण केन्द्र, बुटवलको वार्षिक बजेट तथा खर्च समेत समावेश गरिएको ।



१. वन वन्यजन्तु जैविक विविधता संरक्षण तथा व्यवस्थापन कार्यक्रम (३२९०००१२)

यस कार्यक्रम अन्तर्गत निम्न किसिमका शिर्षकका कार्यक्रमहरू रहेका छन् ।

- १.१ वन सम्बर्द्धन प्रणालीमा आधारित दिगो वन व्यवस्थापन
 - १.१.१ चक्ला वन व्यवस्थापन कार्ययोजना कार्यान्वयन
 - १.१.२ साझेदारी वन व्यवस्थापन कार्ययोजना नवीकरण तथा कार्यान्वयन
 - १.१.३ सामुदायिक वनमा वन सम्बर्द्धन प्रणालीमा आधारित वन व्यवस्थापन कार्ययोजना संशोधन तथा कार्यान्वयन
 - १.१.४ वनक्षेत्रका ढलापडा तथा बेवारिसे काठ दाउरा संकलन तथा व्यवस्थापन (हजारमा)
 - १.१.५ पञ्चवर्षीय वन व्यवस्थापन योजना तयारी (डिभिजन)
- १.२ सामुदायिक तथा कबुलियती वन विकास कार्यक्रम
 - १.२.१ सामुदायिक वनको अनुगमन, मूल्यांकन र अभिलेखीकरण
 - १.२.२ कबुलियती वन समूहमा सामाजिक परिचालन मार्फत कार्ययोजना नवीकरण र आयआर्जन क्रियाकलाप
 - १.२.३ कबुलियती वनमा वन व्यवस्थापन तथा जीविकोपार्जन सुधार योजना कार्यक्रम
 - १.२.४ वन संरक्षण, व्यवस्थापन र संस्थागत विकास संबन्धी क्षमता अभिवृद्धि कार्यक्रम
- १.३ वन, वन्यजन्तु संरक्षण र वन अपराध नियन्त्रण
 - १.३.१ वन डढेलो नियन्त्रण
 - १.३.२ वन अतिक्रमण नियन्त्रण (वन सिमांकन समेत)
 - १.३.३ वन अपराध नियन्त्रण (सूचना संकलन, गस्ती परिचालन मुद्दा दायरी समेत)
 - १.३.४ वनक्षेत्र तथा राजमार्ग छेउ समेतको वन अतिक्रमण नियन्त्रण एवं वन पुनस्थापना कार्यक्रम
 - १.३.५ पीडितसँग प्रदेश सरकार कार्यक्रम मार्फत मानव वन्यजन्तु इन्द्र व्यवस्थापन
- १.४ सिमसार क्षेत्र व्यवस्थापन जैविक विविधता संरक्षण कार्यक्रम
 - १.४.१ वन क्षेत्र भित्रका सिमसार एवम् पोखरी संरक्षण कार्यक्रम
 - १.४.२ बर्ड स्याङ्ङ्कुअरी (Bird Sanctuary) सञ्चालन तथा व्यवस्थापन
 - १.४.३ संकटापन्न तथा लोपोन्मुख वनस्पति, वन्यजन्तुको बासस्थान संरक्षण कार्यक्रम
 - १.४.४ वन्यजन्तु अपराध नियन्त्रणमा सहजीकरण (बाँके र रुपन्देही)



- १.४.५ चुरे लगायत संवेदनशील क्षेत्रमा हरियाली प्रवर्द्धन कार्यक्रम
- १.४.६ मिचाहा प्रजाति नियन्त्रण तथा व्यवस्थापन
- १.४.७ विषालु सर्प उद्धार तथा पुनर्स्थापनाका लागि सिप तथा प्रविधि सहयोग
- १.४.८ तराईको रैथाने बहुउपयोगी मौवा प्रजातिको संरक्षण तथा व्यवस्थापन
- १.४.९ गिद्ध संरक्षण तथा व्यवस्थापन कार्यक्रम
- १.५ प्रचार प्रसार र प्रकाशन
 - १.५.१ वन, वन्यजन्तु, अतिक्रमण, चोरी निकासी तथा चोरी शिकारी नियन्त्रण सम्बन्धी प्रचार प्रसार (पर्चा, पम्पलेट, होर्डिंग बोर्ड, भित्ते लेखन, रेडियो, टि.भी. पत्रपत्रिका समेत) तथा वार्षिक प्रगति प्रतिवेदन पुस्तिका प्रकाशन १
 - १.५.२ प्रदेश स्थापना दिवस, सिमसार दिवस, राष्ट्रिय वृक्षारोपण दिवस, जैविक विविधता दिवस, विश्व वातावरण दिवस, वन्यजन्तु सप्ताह आदि १०
 - १.५.३ लुम्बिनी प्रदेशको वन व्यवस्थापन सम्बन्धी वृत्तचित्र (Documentary) तयारी तथा प्रचार प्रसार १६
 - १.५.४ वन, वातावरण, जलाधार, जैविक विविधता, जलवायु परिवर्तन सम्बन्धी लघु सूचना केन्द्र सहितको पुस्तकालय निर्माण तथा सञ्चालन १६
 - १.५.५ वनसंग सेलीब्रेटी कार्यक्रम
- १.६ जैविक पार्क तथा उद्यान निर्माण तथा व्यवस्थापन
 - १.६.१ पुथा जडीबुटी उद्यान निर्माण तथा व्यवस्थापन, पुथा उत्तरगंगा, रुकुमपुर्व
 - १.६.२ शितगंगा जडीबुटी उद्यान निर्माण तथा व्यवस्थापन, अर्घाखाँची
 - १.६.३ वनस्पति उद्यान निर्माण तथा व्यवस्थापन, राप्ती गा.पा., दाङ
 - १.६.४ वनस्पति उद्यान निर्माण तथा व्यवस्थापन, जिवाङ, रोल्पा
- १.७ अध्ययन अनुसन्धान
 - १.७.१ शहरी सडक वृक्षारोपण मार्गदर्शन (Manual) तयारी
 - १.७.२ वन विज्ञान विषयमा स्नातक तथा स्नातकोत्तर अध्ययनको शोधपत्र अनुसन्धान सहयोग
 - १.७.३ वन, वातावरण तथा जैविक विविधता सम्बन्धी अध्ययन अनुसन्धान
 - १.७.४ सामुदायिक तथा साझेदारी वनका विपन्न समुदायमा परेको प्रभावको अध्ययन
 - १.७.५ वनक्षेत्रमा वन्यजन्तु अवलोकन संरचना (Canopy Walk) सम्भाव्यता अध्ययन
 - १.७.६ कार्यरत कर्मचारीहरूको क्षमता अभिवृद्धिका लागि सहयोग कार्यक्रम



१.८ सुशासन अभिवृद्धि कार्यक्रम

१.८.१ डिभिजन वन कार्यालयको वेबसाईट संचालन र प्रविधिमैत्री सब डिभिजन निर्माण तथा व्यवस्थापन

१.८.२ सब डिभिजनमा सुशासन तथा सबलीकरण कार्यक्रम

१.८.३ वन क्षेत्रमा लैंगिक तथा सामाजिक समावेशीकरण अभिमुखिकरण कार्यक्रम

१.९ समन्वय, योजना तर्जुमा र प्रगति समीक्षा गोष्ठी

१.९.१ योजना तर्जुमा गोष्ठी

१.९.२ त्रैमासिक र वार्षिक प्रगति समीक्षा गोष्ठी

१.९.३ स्थानीय तहसंग समन्वय बैठक (सब डिभिजनस्तर)

१.९.४ वन, वातावरण, जलाधार र जडीबुटी सम्बन्धी क्रियाकलापहरूको अनुगमन, सहजीकरण र प्रतिवेदन

१.९.५ कार्यालय प्रमुख तथा अन्य सरोकारवालाहरूसँग समन्वय बैठक/गोष्ठी

१.९.६ गत विगत आर्थिक वर्षहरूमा वस्तुगत तथा नगद अनुदान मार्फत सहयोग गरिएका उद्यम, पेशा तथा उद्योगहरूको प्रभावकारिता सम्बन्धी अनुगमन तथा प्रतिवेदन (वन जन्य उद्यम, होमस्टे समेत)

१.९.७ प्राप्त आयोजनाको फिल्ड भेरिफिकेशन तथा संकलन (Project Bank) व्यवस्थापन

१.१० सम्मान पुरस्कार तथा उत्प्रेरणामूलक कार्यक्रम

१.१०.१ उत्कृष्ट वनकर्मी पुरस्कार (Best Forester Award)

१.१०.२ गौतमबुद्ध वृक्ष संरक्षण प्रबल पुरस्कार

१.१०.३ फ्रन्टलाईनमा खटिने वन रक्षक दुर्घटना बीमा कार्यक्रम

१.१०.४ वन्यजन्तुबाट हुने सबै किसिमको क्षति बीमा

१.१०.५ वन, जडीबुटी, जैविक विविधता सम्बन्धी आवश्यक कानून, नीति रणनीति, मापदण्ड कार्यविधि, निर्देशिका निर्माण तथा अभिमुखीकरण

१.१०.६ कर्मचारीहरूलाई वन, वातावरण, जलाधार, जैविक विविधता सम्बन्धी तालिम



तालिका नं. ३३ ब.उ.शि.नं. ३२९०००१२ वन, वन्यजन्तु, जैविक विविधता संरक्षण तथा व्यवस्थापन कार्यक्रम तर्फको १४ डि.व.का. को बजेट तथा खर्च विवरण

सि.नं.	कार्यान्वयन निकाय	वार्षिक बजेट (रु. लाखमा)		वार्षिक खर्च (रु. लाखमा)		खर्च प्रतिशत	
		चासु	पूँजीगत	चासु	पूँजीगत	चासु	पूँजीगत
१	डि.व.का. पाल्पा	१०.१	९७.९	१०.०९	९०.४३	९९.९	९२.४
२	डि.व.का. रूपन्देही	७.७	१३२.३५	७.३६	११७.४४	९५.६	८८.७
३	डि.व.का. बर्दिया	५.३	९१.१	४.१४	७३.७६	७८.१	८१.०
४	डि.व.का. परासी	५.३	९४.१४	४.०७	७६.१३	७६.८	८०.९
५	डि.व.का. प्युठान	७.७	१०१.३२	७.१०	८०.६४	९२.२	७९.६
६	डि.व.का. देउखुरी	१०.१	१२५.३६	९.५०	९९.२९	९४.१	७९.२
७	डि.व.का. बाँके	७.७	१४१.४४	५.८३	१०५.४२	७५.७	७४.५
८	डि.व.का. दाङ	१०.१	१२४.८२	९.५०	८९.८३	९४.१	७२.०
९	डि.व.का. अर्घाखाँची	७.७	६७.१८	६.७९	४८.१७	८८.२	७१.७
१०	डि.व.का. रोल्पा	१०.१	८६.६६	६.८१	६१.१८	६७.५	७०.६
११	डि.व.का. कपिलवस्तु	७.७	१८४.२	६.७९	११०.५५	८८.२	६०.०
१२	डि.व.का. गौतमबुद्ध	७.७	१३५.६७	६.९५	७१.४४	९०.२	५२.७
१३	डि.व.का. गुल्मी	७.७	५१.२४	५.९२	२४.२४	७६.९	४७.३
१४	डि.व.का. रूकुमपूर्व	५.३	१०४.६२	४.८९	२०.६६	९२.२	१९.७
	जम्मा	११०.२०	१५३८.००	९५.७३	१०६९.२१	८६.९	६९.५



वन वन्यजन्तु जैविक विविधता संरक्षण तथा व्यवस्थापन कार्यक्रम अन्तर्गत डि.व.का पाल्पाबाट सम्पादित मुख्य मुख्य क्रियाकलापहरु

- ◆ पन्च बर्षिय वन व्यवस्थापन योजना तयारी
- ◆ सामुदायिक वनमा वन सम्बर्द्धन प्रणालीमा आधारित वन व्यवस्थापन कार्ययोजना संशोधन तथा कार्यान्वयन: ५ समूह
- ◆ सिमसार एंव पोखरी संरक्षण निर्माण: २ वटा
- ◆ मिचाहा प्रजाति नियन्त्रण एवं व्यवस्थापन: १५ हे.
- ◆ गिद्ध संरक्षण एवं व्यवस्थापन कार्यक्रम: खैरेनी सा.व., रामपुर ट, पाल्पा
- ◆ वनसँग सेलिब्रेटी कार्यक्रम: ४ स्थान
- ◆ ११ वटा कबुलियती वन समूहमा ४००० वटा किबि विरूवा रोपण
- ◆ ५० वटा कबुलियती वन समूहमा ५० हे. मा गोडमेल, पुन:रोपण आदि ।



गिद्ध (जटायु) संरक्षण पार्क



गिद्ध (जटायु) संरक्षण वन पथ





वन वन्यजन्तु जैविक विविधता संरक्षण तथा व्यवस्थापन कार्यक्रम अन्तर्गत डि.व.का गुल्मीबाट सम्पादित मुख्य मुख्य क्रियाकलापहरु

- ◆ वन उपभोक्ता समूह, सुरक्षा निकाय र स्थानिय तहको समन्वयमा वन डढेलो नियन्त्रण, चोरी शिकारी तथा अतिक्रमण नियन्त्रणको कार्य संचालन
- ◆ वन डढेलो कसुरमा २ जना अभियुक्त प्रकाउ परि मुद्दा दायर, वन वन्यजन्तु तथा जैविक विविधता संरक्षणको लागि विभिन्न मिडियाद्वारा प्रचारप्रसार



वन वन्यजन्तु जैविक विविधता संरक्षण तथा व्यवस्थापन कार्यक्रम अन्तर्गत डि.व.का दाङबाट सम्पादित मुख्य मुख्य क्रियाकलापहरु

- ◆ नया अतिक्रमण जिरो शहनशीलता नियमित गस्ती परिचालन
- ◆ वन डढेलो नियन्त्रणका लागि समूह परिचालीत गरीएको, १४ वटा क्लष्टरमा १४ सेट अग्नी निरोधक औजारहरुको वितरण तथा ४ वटा समूहले १० सेट औजार खरिद
- ◆ जिल्लास्तरमा तथा क्लष्टरस्तरमा सरोकारवालाको गोष्ठी
- ◆ मोवाइल माइकिंगं होडींगं बोर्ड तथा ब्रोउचर तथा पम्पलेटस तयारी तथा वितरण एफ एम प्रसारण छापा माध्यमहरुको प्रयोग
- ◆ दैनिक रुपमा घटनाको अद्यावधिक विवरण तयार गरीएको १०० इन्भेन्ट ५००० हे वन क्षेत्र प्रभावित
- ◆ अग्नीरेखाको मर्मत तथा सरसफाइको निरन्तरता
- ◆ झारगजेरी वन क्षेत्रमा १००० मि प्लस वन्यजन्तु नियन्त्रण तारजाली निर्माण



वन वन्यजन्तु जैविक विविधता संरक्षण तथा व्यवस्थापन कार्यक्रम अन्तर्गत डि.व.का देउखुरीबाट सम्पादित मुख्य मुख्य क्रियाकलापहरु

- ◆ मौवा प्रजातीको अभिलेखिकरण तथा अवस्थिति पहिचान (२१ वटा समूहमा ५६६८ गोटा मौवा प्रजाती अभिलेखिकरण भएको)
- ◆ भवानी सा.व., गढवा गा.पा.-५, बाँकीमा २ हेक्टर क्षेत्रफलमा ३२०० गोटा मौवाको विरुवा रोपण र २.५ हे. काँडे तारवार गरिएको



वन वन्यजन्तु जैविक विविधता संरक्षण तथा व्यवस्थापन कार्यक्रम अन्तर्गत डि.व.का नवलपरासीबाट सम्पादित मुख्य मुख्य क्रियाकलापहरु

- ◆ ७ वटा सामुदायिक वनहरुमा वन सम्बर्द्धन प्रणाली कार्ययोजना कार्यान्वयन अन्तर्गत झाडी सफाई तथा पुनरुत्पादन अभिवृद्धि कार्य सम्पन्न
- ◆ संकटापन्न वनस्पति संरक्षण कार्य अन्तर्गत १ हेक्टर क्षेत्रमा विजयसाल वृक्षारोपण तथा पुनरोपण कार्य सम्पन्न



- ◆ १ वटा रिचार्ज पोखरी निर्माण
- ◆ ३० हेक्टर क्षेत्रमा मिचाहा प्रजाति व्यवस्थापन कार्यक्रम सम्पन्न
- ◆ गिद्ध संरक्षण कार्यक्रम अन्तर्गत विभिन्न जनचेतनामुलक तथा वृक्षारोपण कार्य सम्पन्न
- ◆ बडेरा सामुदायिक वनमा सिद्धार्थ हार्डवेयरले अतिक्रमण गरेको २.५ हे वनक्षेत्रमा अतिक्रमण हटाई तारबार सहितको वृक्षारोपण कार्य सम्पन्न गरिएको ।





२ : जडीबुटी तथा गैरकाष्ठ वन पैदावार विकास कार्यक्रम (३२९०००१३)

- ३.१ जडीबुटी नर्सरी निर्माण, मर्मत तथा स्तरोन्नति
- ३.२ तेजपात, चिउरी र टिमुर् खेती विस्तारका लागि बिरुवा उत्पादन
- ३.३ अल्लो पाषाणवेद सतवा सेतकचिनी र श्रीखण्ड खेती विस्तारका लागि बिरुवा उत्पादन
- ३.३ अल्लो. पाषाणवेद, सतुवा, सेतकचिनी र श्रीखण्ड खेती विस्तारका लागि बिरुवा उत्पादन
- ३.४ जडीबुटी प्रवर्द्धनका लागि कृषक, व्यवसायी र प्राविधिक विच सिकाई आदानप्रदान अवलोकन भ्रमण
- ३.५ एक पकेट क्षेत्र एक जडीबुटी खेती विस्तारमा कृषकलाई निःशुल्क बिरुवा, ढुवानी, मलखाद र रोपणमा सहूलियत
- ३.६ विगतका वर्षहरूमा निजी क्षेत्रमा वृक्षारोपण गरिएका जडीबुटी खेतीको स्याहार सम्भार सहयोग (पुनःरोपण समेत)
- ३.७ पकेट क्षेत्रमा सामुदायिक तथा सार्वजनिक जग्गामा जडीबुटी खेती विस्तारमा सहयोग
- ३.८ जडीबुटीको औषधीय प्रयोग सम्बन्धी परम्परागत तथा रैथाने ज्ञान सिप प्रवर्द्धन कार्यक्रम
- ३.९ आर्थिक महत्वका जडीबुटीहरूको स्वस्थानीय संरक्षण
- ३.१० प्रदेशका महत्वपूर्ण जडीबुटी तथा गैरकाष्ठ वन पैदावारहरूको खेती प्रविधि दिग्दर्शन तयारी र प्रकाशन
- ३.११ मेन्था, पामारोजा, सिट्रोनेला, लेमनग्रास खेती विस्तार
- ३.१२ उच्च पहाडी क्षेत्रमा ओखर विकास कार्यक्रम
- ३.१३ जडीबुटी फोकल टिम बैठक
- ३.१४ जडीबुटी खेती विस्तारमा सहजीकरण



तालिका नं. ३३ ब.उ.शि.नं. ३२९०००१३ जडिबुटी तथा गैरकाष्ठ वन पैदावार विकास कार्यक्रम तर्फको द डि.व.का.को बजेट तथा खर्च विवरण

सि.नं.	कार्यान्वयन निकाय	बजेट			खर्च			खर्च प्रतिशत		
		चालु	पूँजीगत	जम्मा	चालु	पूँजीगत	जम्मा	चालु	पूँजीगत	जम्मा
१	डि.व.का. पाल्या	१.५	२१	२२.५	०.३४	१९.९१	२०.२५	२२.७	९४.८	९०.०
२	डि.व.का. दाड	१.५	१७.५	१९	१.५	११.१७	१२.६७	१००.०	६३.८	६६.७
३	डि.व.का. बाँक	१.५	९.२५	१०.७५	०	७.११	७.११	०.०	७६.९	६६.२
४	डि.व.का. रूकुमपूर्व	१.५	७४.२५	७५.७५	०.५	४१.८४	४२.३४	३३.३	५६.३	५५.९
५	डि.व.का. प्यूठान	१.५	२९.५	३१	०	१५.४९	१५.४९	०.०	५२.५	५०.०
६	डि.व.का. गुल्मी	१.५	१९.५	२१	०.९८२	६.१४	७.१२	६५.५	३१.५	३३.९
७	डि.व.का. अर्घाखाँची	१.५	१४.२५	१५.७५	०.५	४.७८	५.२८	३३.३	३३.६	३३.६
८	डि.व.का. रोल्पा	१.५	३०.७५	३२.२५	०.५	१०.१०	१०.६०	३३.३	३२.८	३२.९
	जम्मा	१२.००	२१६.००	२२८.००	४.३२	११६.५४	१२०.८६	३६.०	५४.०	५३.०

नोट अन्य डि.व.का.मा ब.उ.शि.नं. ३२९०००१३ शीर्षकको बाषिक कार्यक्रम नरहेको ।

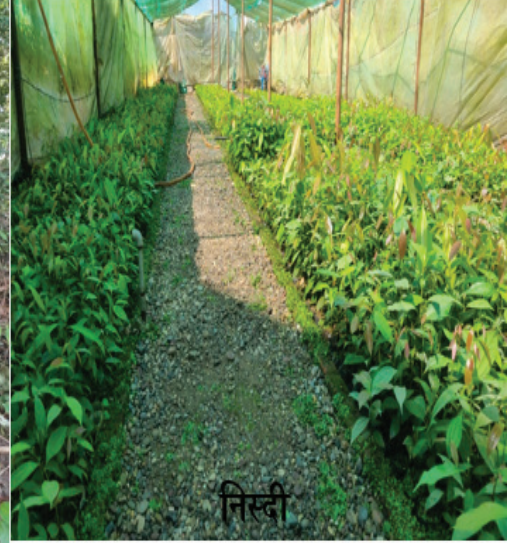


जडिबुटी तथा गैरकाष्ठ वन पैदावार विकास कार्यक्रम अन्तर्गत डि.व.का पाल्पाबाट सम्पादित मुख्य मुख्य क्रियाकलापहरु

- ◆ आर्थिक महत्वका जडिबुटीहरुको स्वःस्थानीय संरक्षण: २६ हे., तिनाउ ४, सत्यवती ।
- ◆ एक पकेट क्षेत्र एक जडिबुटी खेति विस्तारमा कृषकलारइ निःशुल्क विरूवा, दुवानी, मलखाँद र रोपणमा सहूलियत अन्तर्गत ३०८०५ वटा तेजपात रोपण ।
- ◆ पकेट क्षेत्रमा सामुदायिक तथा सार्वजनिक जग्गामा जडिबुटी खेति विस्तारमा सहयोग: २ हें चिउरी रोपण, माथागढी ३ ।
- ◆ तेजपात, चिउरी र टिमुर खेती विस्तारका लागि विरूवा उत्पादन (पकेट क्षेत्र केन्द्रित प्रजाति विशेष जडिबुटी विरूवा उत्पादन) २५ हजार तेजपात विरूवा उत्पादन



सत्यवती, कोलडाँडा



निस्दी



जडिवुटी तथा गैरकाष्ठ वन पैदावार विकास कार्यक्रम अन्तर्गत डि.व.का गुल्मीबाट सम्पादित मुख्य मुख्य क्रियाकलापहरु

- ◆ जिल्लाको जडिवुटी पकेट क्षेत्र पहिचान ।
- ◆ टिमुर, अगरउड, ओखर, दालचिनी ।
- ◆ जडिवुटी पकेटक्षेत्रको लागि विरवा उत्पादन/खरिद तथा वृक्षारोपण





भू संरक्षण तथा जलाधार व्यवस्थापन कार्यक्रम (३२९०००१४) र जलाधार संरक्षण तथा सिमसार व्यवस्थापन कार्यक्रम (संघ सशर्त अनुदान) ३२९९११३०४

- ४.१.१ कार्यक्रम कार्यान्वयका लागि साझा सिद्धान्त, प्रक्रिया तथा मार्गदर्शन
- ४.१.२ जनशक्ति व्यवस्थापन तथा समय सीमा
- ४.१.३ खरीद र भुक्तानी प्रक्रिया तथा गुणस्तर नियन्त्रण
- ४.२.१ जलवायु परिवर्तन अनुकूलन कार्यक्रम (पानी मुहान, सिमसार संरक्षण, एक बडा एक पोखरी कार्यक्रम समेत)
- ४.२.२ विपत जोखिम न्युनिकरण तथा प्राकृतिक प्रकोप व्यवस्थापन
यस अन्तर्गत सञ्चालन गर्न सकिने कार्यक्रमहरु:
- ४.२.३ दिगो भू व्यवस्थापन (क्षतिग्रस्त भूमि पुनरुत्थान, बिरुवा उत्पादन, फलफूल डाँले घाँस रोपण आदि)
- ४.२.४ कोइलाबास जलाधार संरक्षण विशेष कार्यक्रम
- ४.२.५ विकासका पुर्वाधार संरक्षण कार्यक्रम
- ४.२.६ राप्ती, बबई र तिनाउ नदी प्रणालीको व्यवस्थापन योजना कार्यान्वयन
- ४.२.७ संरक्षण (भूमि, जलाधार तथा बस्ती) कार्यको रेखदेख संरक्षण
- ४.२.८ प्रदेश राजधानीमा प्राकृतिक सौन्दर्यता प्रवर्द्धन सहितका भूपरिधि एवं जलाधार व्यवस्थापनका विशेष कार्यक्रम
- ४.२.९ प्रचार प्रचार, Activity Profile र योजना तर्जुमा गोष्ठी भू-संरक्षण/वृक्षारोपण



तालिका नं. ३४ ब.डि.नं. ३२९००१४ भू तथा जलाधार व्यवस्थापन कार्यक्रम तर्फको भू तथा जलाधार व्यवस्थापन कार्यालयको बजेट तथा खर्च विवरण

सि. नं.	कार्यान्वयन निकाय	बजेट			खर्च			खर्च प्रतिशत		
		चालु	पूँजीगत	जम्मा	चालु	पूँजीगत	जम्मा	चालु	पूँजीगत	जम्मा
१	भू तथा ज. व्य. का. दाङ	७	४००	४०७	६.८६	३९७.३३	४०४.९९	९८.०	९९.३	९९.३
२	भू तथा ज. व्य. का. रोल्पा	७	२२२	२२९	६.६७	२१९.१५	२२५.८३	९५.३	९८.७	९८.६
३	भू तथा ज. व्य. का. अर्घाखाँची	७	२७२	२७९	३.७६	२६८.८१	२७२.५७	५३.७	९८.८	९७.७
४	भू तथा ज. व्य. का. पाल्पा	७	३५०	३५७	५.९८	३४१.२०	३४७.१८	८५.५	९७.५	९७.२
	जम्मा	२८.००	१२४४.००	१२७२.००	२३.२७	१२२६.४९	१२४९.७६	८३.१	९८.६	९८.३

तालिका नं. ३५ जलाधार संरक्षण तथा सिमसार व्यवस्थापन (३२९९११३०, शसर्ती) बजेट तथा खर्च विवरण

सि. नं.	कार्यान्वयन निकाय	बजेट			खर्च			खर्च प्रतिशत		
		चालु	पूँजीगत	जम्मा	चालु	पूँजीगत	जम्मा	चालु	पूँजीगत	जम्मा
१	भू तथा ज.व्य.का. दाङ	०	११७	११७	०	११६.९३	११६.९३	९९.९	९९.९	९९.९
२	भू तथा ज.व्य.का. पाल्पा	०	३७	३७	०	३६.८५	३६.८५	९९.६	९९.६	९९.६
३	भू तथा ज.व्य.का. रोल्पा	०	२६	२६	०	२५.८३	२५.८३	९९.४	९९.४	९९.४
४	डि.व.का. गुल्मी	०	७	७	०	६.८०	६.८०	९७.१	९७.१	९७.१
५	भू तथा ज.व्य.का. अर्घाखाँची	०	१३८	१३८	०	१३३.५४	१३३.५४	९६.८	९६.८	९६.८
	जम्मा	०.००	३२५.००	३२५.००	०.००	३१९.९४	३१९.९४	९८.४	९८.४	९८.४

तालिका नं. ४१ भू तथा जलाधार व्यवस्थापन कार्यालयहरूमा विनियोजित कार्यालयगत कुल बजेट तथा खर्च विवरण (कार्यक्रम तर्फ)

सि. नं.	कार्यान्वयन निकाय	बजेट			खर्च			खर्च प्रतिशत		
		चालु	पूँजीगत	जम्मा	चालु	पूँजीगत	जम्मा	चालु	पूँजीगत	जम्मा
१	भू तथा ज.व्य.का. दाङ	७	५१७	५२४	६.८६	५१४.२६	५२१.१२	९८.००	९९.४७	९९.४५
२	भू तथा ज.व्य.का. रोल्पा	७	२४८	२५५	६.६७	२४४.९८	२५१.६६	९५.२९	९८.७८	९८.६९
३	भू तथा ज.व्य.का. अर्घाखाँची	७	४१०	४१७	३.७६	४०२.३५	४०६.११	५३.७१	९८.१३	९७.३९
४	भू तथा ज.व्य.का. पाल्पा	७	३८७	३९४	५.९८	३७८.०५	३८४.०३	८५.४३	९७.६९	९७.४७



**जलाधार संरक्षण तथा सिमसार व्यवस्थापन कार्यक्रम (संघ सशर्त अनुदान) ३२९९११३०४ र
भू संरक्षण तथा जलाधार व्यवस्थापन कार्यक्रम (३२९०००१४) अन्तर्गत भू तथा जलाधार
व्यवस्थापन कार्यालय दाडबाट सम्पादित मुख्य मुख्य क्रियाकलापहरु**

- ◆ नदी रखोला किनारा संरक्षणका लागि तटबन्ध निर्माण: २१४ कि. मी.
- ◆ पहिरो, गल्छी र खहरे नियन्त्रण, ग्रामिण सडक संरक्षणका लागि टेवा पर्खाल निर्माण: ११८ कि.मी.
- ◆ गल्छी र खहरे नियन्त्रणका लागि चेकड्याम निर्माण: २५ वटा
- ◆ नदी रखोला किनारा संरक्षणका लागि स्पर निर्माण: ३ वटा
- ◆ संरक्षण पोखरी निर्माण: ८ वटा (पानी भण्डारण क्षमता २ करोड ३४ लाख लि.
- ◆ इन्टेक, ट्यांकी निर्माण गरि पानी मुहान संरक्षण: १ वटा
- ◆ विरुवा उत्पादन: १०००० गोटा
- ◆ उपजलाधार प्राथमिकिकरण : ३ जिल्ला
- ◆ फलफूलका विरुवा वितरण र रोपण: २०८० गोटा
कागति : २०० अम्बा : ११८० महुवा : ७००
- ◆ भोजेत्रो रोपण : ७०० सेट
- ◆ प्रत्यक्ष संरक्षित क्षेत्रफल : ५५० हे.
- ◆ सिंचित क्षेत्रफल : ९ हे.
- ◆ रोजगारी श्रमदिन : २८३३६
- ◆ लाभान्वित घरधुरी : ४५००



राप्ती, बबई र तिनाउ नदी प्रणाली व्यवस्थापन योजना कार्यन्वयन लमही न.पा. ६, अर्जुनखोला, दाड



जलवायु अनुकूलन कार्यक्रम (पानी महान, सिमसार संरक्षण, एक वडा एक पोखरी कार्यक्रम समेत)
बढैयाताल न.पा. ५, बढैया ताल, बर्दिया



विपत जोखिम न्यूनिकरण तथा प्राकृतिक प्रकोप व्यवस्थापन मधुवन नगरपालिका-१, छोट्की टड्वा, बर्दिया



विकासका पूर्वाधार संरक्षण कार्यक्रम राप्ती गा.पा. ४, मौरीघाट, दाङ



जलाधार संरक्षण तथा सिमसार व्यवस्थापन कार्यक्रम (संघ सशर्त अनुदान) ३२९९११३०४ र
भू संरक्षण तथा जलाधार व्यवस्थापन कार्यक्रम (३२९०००१४) अन्तर्गत भू तथा जलाधार
व्यवस्थापन कार्यालय पाल्पाबाट सम्पादित मुख्य मुख्य क्रियाकलापहरु



तानसेन न.पा. २, पाल्पा अमरनारायण मन्दिर स्थित पोखरीको स्तरोन्नती



रिब्दिकोट गा.पा. ४ पाल्पामा पानी ट्याङकी तथा सडक पाखोको संरक्षणको लागि टेवा पर्खाल निर्माण



तानसेन न.पा.९, पाल्पामा सिचाई कुलो निर्माण



सैनामैना न.पा.९, रुपन्देहीमा सिमसार क्षेत्रको व्यवस्थापन



पानी महान संरक्षण तानसेन न.पा.९ र रैनादेवी छहरा गा.पा. ४, पाल्पामा



नदि किनारमा तटबन्ध निर्माण बगनासकाली गा.पा. २ र तानसेन न.पा.९, पाल्पा



जलाधार संरक्षण तथा सिमसार व्यवस्थापन कार्यक्रम (संघ सशर्त अनुदान) ३२९९११३०४ र
भू संरक्षण तथा जलाधार व्यवस्थापन कार्यक्रम (३२९०००१४) अन्तर्गत भू तथा जलाधार
व्यवस्थापन कार्यालय रोल्पाबाट सम्पादित मुख्य मुख्य क्रियाकलापहरु



कम खर्चिलो प्रविधीबाट पहिरो नियन्त्रण सरुमारानी २, बुढीगहरा, प्यूठान



पहिरो नियन्त्रण तथा रोकथाम भुमे ७, गुणाम , रुकूम पूर्व



खोला किनारा संरक्षण: तटबन्धन सरुमारानी २, ढाँडखोला, प्यूठान



पहिरो रोकथाम: टेवा पर्खाल निर्माण भुमे ३, झुमलवाड, रुकुम पूर्व



तातो पानी मूहान संरक्षण पुथा उत्तरगंगा २, पेल्मा तातोपानी, रुकुम पूर्व



तेहकुने दहको संरक्षण तथा व्यवस्थापन परिवर्तन गा.पा. ०४, तेहकुने दह, रोल्पा



जलाधार संरक्षण तथा सिमसार व्यवस्थापन कार्यक्रम (संघ सशर्त अनुदान) ३२९९११३०४ र
भू संरक्षण तथा जलाधार व्यवस्थापन कार्यक्रम (३२९०००१४) अन्तर्गत भू तथा जलाधार
व्यवस्थापन कार्यालय अर्घाखाँचीबाट सम्पादित मुख्य मुख्य क्रियाकलापहरु



नदी नियन्त्रण तथा संरक्षण वाणगंगा ढ, कपिलवस्तु



रासी, बबई, तिनाउ नदी प्रणालीको व्यवस्थापन कार्यक्रम, शितगंगा ढ, अर्घाखाँची



सिचाई कुलो निर्माण कुसुम रुखदेखि बगीयाको पोखरीसम्म वाणगंगा ढ, कपिलवस्तु



सिचाई कुलो निर्माण, चन्द्रकोट ढ, गुल्मी



पोखरी निर्माण, कृष्णनगर ढ, कपिलवस्तु



४: वन क्षेत्र भित्रका खोल्सा खोल्सी व्यवस्थापन कार्यक्रम (३२९०००१५)

५.१ वन क्षेत्र भित्रका खोला/ खोल्सी व्यवस्थापन तथा नदीजन्य पदार्थ संकलन (घनफिट लाखमा) वन क्षेत्र भित्रका खोला/खोल्सी व्यवस्थापन तथा नदीजन्य पदार्थ संकलन

तालिका नं. ३५ ब.उ.शि.नं. ३२९०००१५ वन क्षेत्र भित्रका खोलाखोल्स व्यवस्थापन कार्यक्रम तर्फको डिभिजन वन कार्यालयको खर्च विवरण

सि.नं.	कार्यान्वयन निकाय	बजेट			खर्च			खर्च प्रतिशत		
		चालु	पूँजीगत	जम्मा	चालु	पूँजीगत	जम्मा	चालु	पूँजीगत	जम्मा
१	डि.व.का. कपिलवस्तु	०	५०	५०	०	४९.६७	४९.६७		९९.३३	९९.३३
२	डि.व.का. रूपन्देही	०	२५	२५	०	२४.५८	२४.५८		९८.३३	९८.३३
३	डि.व.का. देउखुरी	०	२०	२०	०	९.८४	९.८४		४९.२	४९.२
४	डि.व.का. परासी	०	२०	२०	०	१.००	१.००		५.०	५.०
५	डि.व.का. अर्घाखाँची	०	२५	२५	०	०.२३	०.२३		०.९	०.९
६	डि.व.का. गौतमबुद्ध	०	२०	२०	०	०.००	०.००		०.०	०.०
७	डि.व.का. दाङ	०	२०	२०	०	०.००	०.००		०.०	०.०
८	डि.व.का. बाँके	०	२०	२०	०	०.००	०.००		०.०	०.०
	जम्मा	०.००	२००.००	२००.००	०.००	८५.३१	८५.३१		४२.७	४२.७

नोट अन्य डि.व.का.मा ब.उ.शि.नं. ३२९०००१५ शीर्षकको वार्षिक कार्यक्रम नरहेको ।



वन क्षेत्र भित्रका खोल्सा खोल्सी व्यवस्थापन कार्यक्रम अन्तर्गत डि.व.का नवलपरासीबाट सम्पादित मूख्य मूख्य क्रियाकलापहरु

चिसापानी सा.व. बर्दघाट १०, श्रृष्टि सा.व., सरावल १ र कोटहीदेवी सा.व., सुनवल ११ गरी ३ वटा सा.व.बाट ५४२१ घमि नदि जन्यपदार्थ संकलन भएको र प्रदेश सरकालाइ रु १५३९६८३ राजश्व आम्दानी भएको छ ।



वन क्षेत्र भित्रका खोल्सा खोल्सी व्यवस्थापन कार्यक्रम अन्तर्गत डि.व.का रुपन्देहीबाट सम्पादित मूख्य मूख्य क्रियाकलापहरु

- ◆ बुद्ध सा.व.को आँपगौरा खोलामा नदिजन्य पदार्थ संकलन
- ◆ नदीजन्य पदार्थ (घनफिट) २२११३६.५
- ◆ प्रदेश सञ्चित कोषमा जम्मा भएको रकम रु. ३५७८९४३
- ◆ मु.अ.क. रु. ४९३३८०
- ◆ अग्रिम आयकर रु. ५६९२५
- ◆ समुहको अम्दानी २,१६,०००
- ◆ राजश्व जम्मा ४१,०८,२८८



बुद्ध सा.व.को आँपगौरा खोलामा नदिजन्य पदार्थ संकलन



वन क्षेत्र भित्रका खोल्सा खोल्सी व्यवस्थापन कार्यक्रम अन्तर्गत डि.व.का कपिलवस्तु तौलिहवाबाट सम्पादित मूख्य मूख्य क्रियाकलापहरु

- ◆ खोलाखोल्सी व्यवस्थापन भएको सा. वन
- ◆ कोईलीचौरा साना किसान सा वन
- ◆ खुतखुते सा वन
- ◆ नदिजन्य पदार्थ उत्पादन: ६,७०,४०० घ.फि.
- ◆ सुख्खा ढुङ्गाको टेवा पर्खाल: १,८०० मिटर
- ◆ श्रीङ्गीघाट सा व उ
- ◆ समूहको पहलमा: १५०० मिटर





वनक्षेत्रको खोलाखोल्सि/ सिमसार क्षेत्र व्यवस्थापन

वन क्षेत्र भित्रका खोल्सा खोल्सी व्यवस्थापन कार्यक्रम अन्तर्गत डि.व.का कपिलवस्तु बाँकेबाट सम्पादित मुख्य मुख्य क्रियाकलापहरु



Figure 11 Check dam Installation-Sadabaha CFUG-Mehemenpur, Banke



Figure 12 Check dam Installation-Jalandhara CFUG-Dhakeri, Banke



५: वातावरण तथा जलवायु अनुकूलन कार्यक्रम (३२९०००१६)

- ६.१ सार्वजनिक स्थल तथा निकायहरूको वातावरणीय सौन्दर्यकरण
- ६.२ फोहोर व्यवस्थापनका लागि स्थानीय तहको क्षमता अभिवृद्धि तथा प्राविधिक सहयोग
- ६.३ वातावरणीय राजस्व संकलनका लागि वातावरणीय अनुगमन
- ६.४ जलवायु परिवर्तन र अनुकूलन सम्बन्धी अभिमुखीकरण

६: वन उद्यम र पर्यापर्यटन प्रवर्द्धन कार्यक्रम (३२९०००१७)

- ७.१ वन उद्यम प्रवर्द्धन कार्यक्रम
 - ७.१.१ जडीबुटी तथा काष्ठजन्य उद्यम विकासमा सहयोग (निजी, सहकारी, सामुदायिक, साझेदारी)
 - ७.१.२ एक सामुदायिक वन: एक उद्यम विकास कार्यक्रम
 - ७.१.३ जडिबुटी प्रशोधन उद्योगको संभाव्यता अध्ययन तथा स्थापना
- ७.२ पर्यापर्यटनमा आधारित संरक्षित वन विकास कार्यक्रम
 - ७.२.२ खाता क्षेत्र पर्यापर्यटन तथा संरक्षित वन विकास कार्यक्रम, बर्दिया
 - ७.२.३ मदाने क्षेत्र पर्यापर्यटन तथा संरक्षित वन विकास कार्यक्रम, गुल्मी
 - ७.२.४ रेसुंगा क्षेत्र पर्यापर्यटन तथा संरक्षित वन विकास कार्यक्रम, गुल्मी
 - ७.२.५ थाप्ले सत्यवती सालिमेदह क्षेत्र पर्यापर्यटन तथा संरक्षित वन विकास कार्यक्रम, गुल्म
 - ७.२.४ रेसुंगा क्षेत्र पर्यापर्यटन तथा संरक्षित वन विकास कार्यक्रम, गुल्मी
 - ७.२.५ थाप्ले सत्यवती सालिमेदह क्षेत्र पर्यापर्यटन तथा संरक्षित वन विकास कार्यक्रम, गुल्मी
 - ७.२.६ गौमुखी क्षेत्र पर्यापर्यटन तथा संरक्षित वन विकास कार्यक्रम, प्यूठान
 - ७.२.७ जलजला क्षेत्र पर्यापर्यटन तथा वन संरक्षण कार्यक्रम, रोल्पा
- ७.३ पर्यापर्यटन विकास तथा प्रवर्द्धन कार्यक्रम
 - ७.३.१ प्रकृतिमैत्री विज्ञान पार्क निर्माण तथा पर्यापर्यटन प्रवर्द्धन घोराहि १२ रतानपुर
 - ७.३.२ बसन्तापुर सामुदायिक वनमा पर्यापर्यटन प्रवर्द्धन घोराही ४ दाड
 - ७.३.३ शिद्धेश्वर शिव मन्दिरस्थित इको पार्क निर्माण योजना, राप्ती गा पा १. पाखापानी, दाड
- ७.४ वन उद्यम प्रवर्द्धन स्थान विशेष कार्यक्रम
 - ७.४.१ दिदी बहिनी दुना टपरी उद्योगका लागि प्रवर्द्धन तथा व्यवस्थापन सहयोग सुनवल ३



तालिका नं. ३६ ब.उ.शि.नं. ३२९०००१७ वन उद्यम र पर्यापर्यटन प्रवर्द्धन कार्यक्रम तर्फको डिभिजन वन कार्यालयको बजेट तथा खर्च विवरण

सि.नं.	कार्यान्वयन निकाय	बजेट			खर्च			खर्च प्रतिशत		
		चालु	पूँजीगत	जम्मा	चालु	पूँजीगत	जम्मा	चालु	पूँजीगत	जम्मा
१	डि.व.का. प्यूठान	०	२५	२५	०.००	२४.९५	२४.९५	९९.८	९९.८	९९.८
२	डि.व.का. पाल्पा	०	१७	१७	०.००	१५.९५	१५.९५	९३.८	९३.८	९३.८
३	डि.व.का. दाङ	०	२०	२०	०.००	१६.३५	१६.३५	८१.८	८१.८	८१.८
४	डि.व.का. रुपन्देही	०	१३	१३	०.००	७.२४	७.२४	५५.७	५५.७	५५.७
५	डि.व.का. गुल्मी	०	६५	६५	०.००	३५.७१	३५.७१	५४.९	५४.९	५४.९
६	डि.व.का. देउखुरी	०	४०	४०	०.००	१९.२०	१९.२०	४८.०	४८.०	४८.०
७	डि.व.का. रोल्पा	०	१०	१०	०.००	४.८०	४.८०	४८.०	४८.०	४८.०
८	डि.व.का. बर्दिया	०	२५	२५	०.००	७.००	७.००	२८.०	२८.०	२८.०
९	डि.व.का. बाँके	०	५	५	०.००	०.०३	०.०३	०.६	०.६	०.६
१०	डि.व.का. कपिलवस्तु	०	२५	२५	०.००	०.१०	०.१०	०.४	०.४	०.४
११	डि.व.का. प्यारी	०	२५	२५	०.००	०.००	०.००	०.०	०.०	०.०
१२	डि.व.का. गौतमबुद्ध	०	५	५	०.००	०.००	०.००	०.०	०.०	०.०
१३	डि.व.का. अर्घाखाँची	०	५	५	०.००	०.००	०.००	०.०	०.०	०.०
१४	डि.व.का. रूकुमपूर्व	०	५	५	०.००	०.००	०.००	०.०	०.०	०.०
	जम्मा	०.००	२८५.००	२८५.००	०.००	१३१.३३	१३१.३३	४६.१	४६.१	४६.१



वन उद्यम र पर्यापर्यटन प्रवर्द्धन कार्यक्रम (३२९०००१७) अन्तर्गत डि.व.का पाल्पाबाट सम्पादित मुख्य मुख्य क्रियाकलापहरु

सम्पादित मुख्य मुख्य क्रियाकलाप

- ◆ एक सामुदायिक वन: एक उद्यम विकास कार्यक्रम अन्तर्गत थाकलबाट सामाग्री उत्पादनको लागि संकलन तथा भण्डारण केन्द्र निर्माण, क्षमता विकास, वेवेरे चिउरी सा.व. तिनाउ २ ।
- ◆ पर्यापर्यटन विकास तथा प्रवर्द्धन कार्यक्रम अन्तर्गत पर्यापर्यटन प्रवर्द्धन एवं अमृसो लगायत भूदृश्य अवलोकनका लागि काठे पुल (Wooden broom grass sky bridge), पूर्वखोला २, जल्पा ।
- ◆ पर्यटकिय क्षेत्र कमलपोखरीको पर्यापर्यटन प्रवर्द्धनका लागि वंशगोपाल सा.व., तानसेन, ०७, पाल्पा गोलघर (बाटिका) निर्माण ।





वन उद्यम र पर्यापर्यटन प्रवर्द्धन कार्यक्रम (३२९०००१७) अन्तर्गत डि.व.का रोल्पाबाट सम्पादित
मूख्य मूख्य क्रियाकलापहरु



वन उद्यम र पर्यापर्यटन प्रवर्द्धन कार्यक्रम (३२९०००१७) अन्तर्गत डि.व.का प्युठानबाट सम्पादित
मूख्य मूख्य क्रियाकलापहरु





७: वन तथा बृहत्तर हरियाली प्रवर्द्धन कार्यक्रम (३२९०००१८/

- ८.१ नर्सरी तथा विरुवा उत्पादन
 - ८.१.१ एक पालिका: एक वन नर्सरी निर्माण तथा सञ्चालन (पालिकासँग साझेदारी मार्फत) (पालिका)
 - ८.१.२ नर्सरी मर्मत तथा स्तरोन्नति
 - ८.१.३ गत वर्षको विरुवा स्याहार सम्भार (बहुवर्षीयको रूपमा अल्या भइ आएको)
 - ८.१.४ आगामी वर्षका लागि विरुवा उत्पादन (बहुवर्षीय)
 - ८.१.५ चालु आ.व.को लागि विरुवा उत्पादन (एक वर्षीय)
 - ८.१.६ अनुसन्धानमुलक वन नर्सरी (अनुसन्धान, सञ्चालन ईत्यादि।
- ८.२ वृक्षारोपण, समृद्धि वृक्षारोपण, पुनःरोपण, गोडमेल तथा संरक्षण
 - ८.२.१ गत विगत वर्षहरूमा रोपण भएका क्षेत्रमा पुनः रोपण, स्याहार सम्भार र संरक्षण
 - ८.२.२ वृक्षारोपण योजना तयारी र कार्यान्वयन (बृहत्तर चक्ला वृक्षारोपण समेत)
 - ८.२.२.१ वृक्षारोपण योजना तयारी र कार्यान्वयन (बृहत्तर चक्ला वृक्षारोपण समेत)
 - ८.२.२.२ वन क्षेत्रको वृक्षारोपण र संरक्षण
 - ८.२.२.३ अतिक्रमण हटाई वन क्षेत्रको पुनर्स्थापना (वृक्षारोपण) ५
 - ८.२.३ "हरित सडक लुम्बिनीको पहिचान" कार्यक्रम मार्फत सडक सौन्दर्यकरण वृक्षारोपण ५
 - ८.२.४ "एक घर दुई वृक्ष, शहर हाम्रो बनाउ स्वच्छ" अभियान
 - ८.२.५ ठुला रुख स्थानान्तरणका लागि ट्री स्पेड ट्रक खरिद तथा व्यवस्थापन
- ८.३ निजी तथा कृषि वन कार्यक्रम
 - ८.३.१ कृषि वन प्रवर्द्धन कार्यक्रम
 - ८.३.२ कृषि वन विकासमा प्राविधिक सहजीकरण मार्फत उत्पादन वृद्धि कार्यक्रम
 - ८.३.३ घुम्टि विरुवा वितरण र रोपण सहजीकरण विशेष अभियान
 - ८.३.४ विविध/अन्य कार्यक्रम सम्बन्धमा



तालिका नं. ३७ ब.उ.शि.नं. ३२९०००१८ कृषि वन तथा बृहत्तर हरियाली प्रवर्द्धन कार्यक्रम तर्फको डिभिजन वन कार्यालयको बजेट तथा खर्च विवरण

सि.नं.	कार्यान्वयन निकाय	बजेट			खर्च			खर्च प्रतिशत		
		चालु	पूँजीगत	जम्मा	चालु	पूँजीगत	जम्मा	चालु	पूँजीगत	जम्मा
१	डि.व.का. रूपन्देही	०	७३.११	७३.११	०	७३.०७	७३.०७		९९.९५	९९.९५
२	डि.व.का. प्युठान	०	४६.५६	४६.५६	०	४६.५१	४६.५१		९९.८८	९९.८८
३	डि.व.का. बर्दिया	०	७५.७१	७५.७१	०	६७.१४	६७.१४		८८.६८	८८.६८
४	डि.व.का. दाङ	०	६९.९१	६९.९१	०	६०.५१	६०.५१		८६.५५	८६.५५
५	डि.व.का. देउखुरी	०	८२.६१	८२.६१	०	७०.८६	७०.८६		८५.७७	८५.७७
६	डि.व.का. बाँके	०	९६.२१	९६.२१	०	७६.६८	७६.६८		७९.७०	७९.७०
७	डि.व.का. पाल्पा	०	४४.८१	४४.८१	०	३५.१७	३५.१७		७८.५०	७८.५०
८	डि.व.का. रूकुमपूर्व	०	३२.०६	३२.०६	०	२४.७६	२४.७६		७७.२३	७७.२३
९	डि.व.का. गौतमबुद्ध	०	८२.६१	८२.६१	०	६१.६६	६१.६६		७४.६३	७४.६३
१०	डि.व.का. परासी	०	६६.९१	६६.९१	०	४८.०४	४८.०४		७१.८०	७१.८०
११	डि.व.का. अर्घाखाँची	०	४३.५६	४३.५६	०	३१.१८	३१.१८		७१.५७	७१.५७
१२	डि.व.का. गुल्मी	०	४८.८१	४८.८१	०	३३.००	३३.००		६७.६२	६७.६२
१३	डि.व.का. रोल्पा	०	४३.७१	४३.७१	०	१९.४९	१९.४९		४४.५८	४४.५८
१४	डि.व.का. कपिलवस्तु	०	९२.९१	९२.९१	०	३३.३८	३३.३८		३५.९३	३५.९३
	जम्मा	०.००	८९९.४९	८९९.४९	०.००	६८१.४४	६८१.४४		७५.७६	७५.७६



वन तथा बृहत्तर हरियाली प्रवर्द्धन कार्यक्रम (३२९०००१८/ अन्तर्गत डि.व.का पाल्पाबाट सम्पादित मुख्य मुख्य क्रियाकलापहरु

- ◆ वन क्षेत्रमा वृक्षारोपण खयर र तेजपात ४ हे.
- ◆ एक पालिका: एक वन नर्सरी (१ लाख विरूवा उत्पादन: ८० हजार खयर र २० हजार डाँलेघाँस)
- ◆ बहुवर्षिय विरूवा उत्पादन: ४१ हजार
- ◆ एक बर्षिय विरूवा उत्पादन: ५० हजार
- ◆ घुम्ति विरूवा वितरण ५० हजार





सम्बुद्धिका लागि वन (संघ शासत अनुदान) ३२९९११२१

सम्बुद्धिको लागि वन कार्यक्रम (३२९९११२१, शासती)

सि. नं.	कार्यान्वयन निकाय	बजेट		खर्च		खर्च प्रतिशत				
		चालु	पूँजीगत	जम्मा	चालु	पूँजीगत	जम्मा			
१	डि.व.का. कपिलवस्तु	२०९.१०	३.५०	२१२.६०	१९२.०२	०.९६	१९२.९८	९१.८	२७.४	९०.८
२	डि.व.का. रूपन्देही	१५२.०५	८.५०	१६०.५५	१३४.२३	७.३०	१४१.५३	८८.३	८५.९	८८.२
३	डि.व.का. बर्दिया	६५.३५	१.००	६६.३५	३४.३५	१.००	३५.३५	५२.६	१००.०	५३.३
४	डि.व.का. रूकुमपूर्व	१८.९५	१.००	१९.९५	९.४१	१.००	९.४१	४९.७		४९.७
५	डि.व.का. गौतमबुद्ध	२०२.४५	६.००	२०८.४५	९०.७६	६.००	९६.७६	४४.८	१००.०	४६.४
६	डि.व.का. पाल्पा	९८.३०	७.८०	१०६.१०	४१.४५	७.७९	४९.२४	४२.२	९९.८	४६.४
७	डि.व.का. गुल्मी	३१.८०	१.००	३१.८०	१४.५०	१.००	१४.५०	४५.६		४५.६
८	डि.व.का. प्युठान	५६.४५	१.००	५७.४५	२२.१७	१.००	२३.१७	३९.३	१००.०	४०.३
९	डि.व.का. अर्घाखाँची	८४.८०	३.५०	८८.३०	३३.८६	०.९६	३४.८२	३९.९	२७.४	३९.४
१०	डि.व.का. परासी	८९.८०	१.००	९०.८०	३४.७०	१.००	३५.७०	३८.६	१००.०	३९.३
११	डि.व.का. दाङ	५८.८५	१.००	५९.८५	२१.३९	१.००	२२.३९	३६.४	१००.०	३७.४
१२	डि.व.का. रोल्पा	३२.९५	१.००	३३.९५	१०.६८	१.००	११.६८	३२.४	१००.०	३४.४
१३	डि.व.का. देउखुरी	८१.५५	३.५०	८५.०५	२४.६०	१.००	२५.६०	३०.२	२८.५	३०.१
१४	डि.व.का. बाँके	५१.४५	६.२०	५७.६५	११.४३	५.६०	१७.०३	२२.२	९०.३	२९.६
	जम्मा	१२३३.८५	४४.००	१२७७.८५	६७५.५५	३४.६१	७१०.१६	५४.८	७८.७	५५.६



सम्बृद्धिका लागि वन (संघ शसर्त अनुदान) ३२९९११२१ अन्तर्गत डि.व.का पाल्पाबाट सम्पादित मूख्य मूख्य क्रियाकलापहरु

- ◆ दुइ वर्षे वन विरूवा उत्पादन: तेजपात ३४ हजार ।
- ◆ क्षमता अभिवृद्धि एवं तालिम: ६ वटा ।
- ◆ साविकका सामुदायिक वनहरुमा नवीकरण (कार्ययोजना र विधान): ४३ वटा
- ◆ सम्बर्द्धन प्रणालिमा आधारित वन व्यवस्थापन योजना तयारी (साविकका सामुदायिक वनहरुमा नवीकरण): १ वटा
- ◆ सम्बर्द्धन प्रणालीमा आधारित सामुदायिक वन उपभोक्ता समूह गठन र वन हस्तान्तरण (विधान तथा कार्ययोजना तयारी): १ वटा
- ◆ कवुलियती वन समूहको वन कार्ययोजना नवीकरण (कार्ययोजना र विधान): २५ वटा
- ◆ कवुलियती वन समूहको वन कार्ययोजना नवीकरण (कार्ययोजना र विधान): १० वटा



आर्थिक वर्ष २०८१/८२ को समृद्धिका लागि वन परियोजना तर्फको वार्षिक प्रगती प्रतिवेदन

पृष्ठभूमि

यो नेपाल सरकार तथा विश्व बैङ्कको संयुक्त लगानीबाट नेपालको लुम्बिनी प्रदेश र मधेश प्रदेशमा दिगो वन व्यवस्थापन मार्फत साना तथा मझौला वन उद्यमहरूलाई प्रवर्द्धन र विकास गर्नका लागि परियोजना विश्व बैङ्कको ऋण तथा अनुदानमा नेपाल सरकार तथा विश्व बैङ्कबीच सन् २०२१ मार्च १९ मा सम्झौता भई सञ्चालनमा रहेको परियोजना हो । परियोजना २०७८ श्रावण १ गते (सन् २०२१ को जुलाई १६ तारिख) देखि सञ्चालनमा आएको हो । यस आयोजनाको अवधि आ.व. ०७८/०७९ देखि आ.व. ०८२/०८३ सम्म (सन् २०२१ देखि २०२५) रहेकोछ ।

समृद्धिका लागि वन परियोजनाबाट दिगो वन व्यवस्थापनमा सुधार गर्ने, वनबाट प्राप्त हुने फाईदाहरू बृद्धि गर्ने नेपालका मधेश र लुम्बिनी प्रदेश स्थित छनौट गरिएका पालिकाहरू भित्र खुद हरित गृह ग्याँस उत्सर्जन न्यूनिकरणमा योगदान गर्ने हो ।

यस परियोजनाका निम्नानुसार उद्देश्यहरू रहेका छन्

- वन बाट प्राप्त हुने छोटो र मध्यम अवधिका प्रतिफलहरूले वनको समग्र उत्पादकत्व बृद्धि गर्ने
- वनमा आधारीत साना तथा मझौला उद्यमहरूको विकास तथा सुधारमा योगदान गर्ने
- तराई भूपरिधि क्षेत्र भित्र उत्सर्जन न्यूनिकरण कार्यक्रमले लक्ष्य राखेको कार्वन न्यूनिकरण गर्न योगदान गर्ने

परियोजनाका प्रमुख लक्ष्यहरू तथा अपेक्षित उपलब्धिहरू

यस परियोजनाका ४ वटा प्रमुख लक्ष्य तथा १७ वटा मध्यम अवधि परिणामका सुचकहरू रहेका छन् । र प्रमुख लक्ष्यहरू निम्नानुसार रहेका छन् ।

प्रमुख लक्ष्यहरू

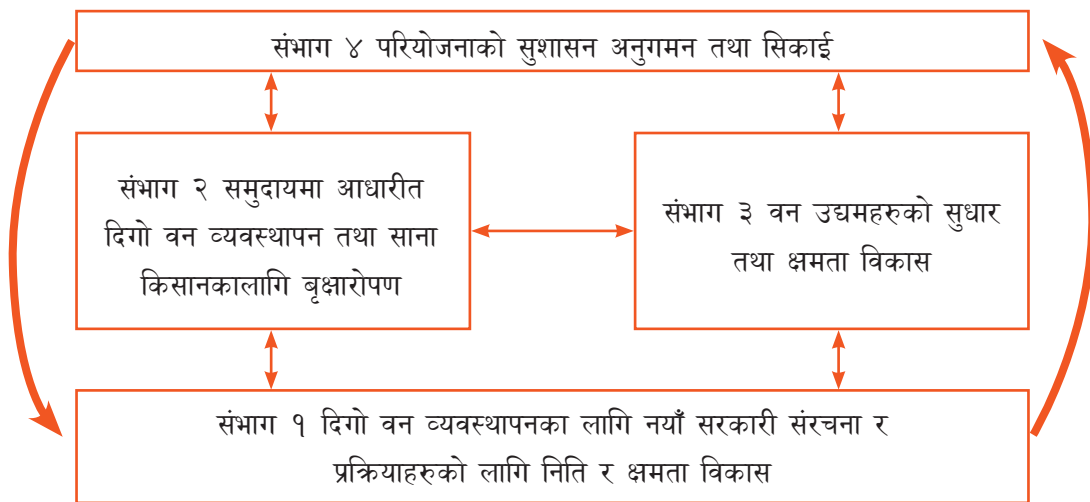
१. करीव ११०००० लक्षित वन र नजिकका समुदायहरूबाट मौद्रिक वा गैरमौद्रिक फाइदा प्राप्त हुने
२. १७.७६ मिलियन मेट्रीक टन हरित गृह ग्याँस (कार्वन डाईअक्साईड) उत्सर्जन न्यूनिकरण हुने
३. परियोजना कार्यान्वयनबाट लाभान्वित समूह ८० प्रतिशत भन्दा बढी सन्तुष्ट हुनेछन् ।
४. करीव १५००० हेक्टर भन्दा बढी भूभाग मध्य पहाड चुरे र तराई स्थित करीव १०००० घरधुरी लाई हस्तापतरण गर्ने

यो परियोजनाका क्रियाकलापहरू मार्फत् छोटो र मध्यम अवधिका प्रतिफलहरूले वनको समग्र उत्पादकत्व बृद्धि गर्ने अपेक्षा गरिएको छ । यस परियोजनालाई दिगो वन व्यवस्थापन (Sustainable Forest Management-



SFM) को सम्भाव्यताका लागि उपयुक्त भएको कारण वनमा आधारीत साना तथा मझौला उद्यमहरूका लागि सुहाउँदो भएको र तराई भू परिधि क्षेत्र भित्र उत्सर्जन न्यूनिकरण कार्यक्रमको लागि तिनको महत्व भएकोले मधेश प्रदेश र लुम्बिनी प्रदेशमा कार्यान्वयन भईरहेको छ ।

यस परियोजनाले विभिन्न ३ एकआपसमा सम्बन्धित सम्भागहरू र तीनैको उपलब्धीहरूलाई व्यवस्थापन गर्ने तथा पृष्ठपोषण प्रदान गर्ने अर्को थप एक सम्भाग गरि ४ वटा सम्भागमा काम गरिरहेको छ ।



कार्यान्वयन संरचना

परियोजनाको कार्यान्वयनको लागि संघ तथा केन्द्रमा वन तथा वातावरण मन्त्रालयले नेतृत्व लिएको छ । वन तथा वातावरण मन्त्रालयको सचिवको अध्यक्षतामा विभिन्न मन्त्रालय, सम्बन्धित विभागहरू, कृषि विकास बैङ्क, वन उद्यमीहरूको संस्था, समुदायमा आधारित सहयोगी सञ्जालहरू (वनसमूह, निजीवन, आदिवासी जनजाती, महिला आदि) सहितको बहुसरोकारवाला "परियोजना निर्देशक समिति" र प्रदेशमा वन क्षेत्र हेर्ने मन्त्रालयका सचिवको अध्यक्षतामा बहुसरोकारवाला "प्रदेशस्तरीय परियोजना निर्देशक समिति" रहेको छ ।

परियोजना व्यवस्थापन एकाईहरू

कार्यक्रम व्यवस्थापनका लागि केन्द्रमा राष्ट्रिय परियोजना निर्देशकको नेतृत्वमा परियोजना व्यवस्थापन एकाई (Federal Project Management Unit) रेड कार्यान्वयन केन्द्रका संयोजक प्रमुख रहने गरि व्यवस्था गरेको छ भने प्रदेश तहमा प्रदेश परियोजना व्यवस्थापन एकाई प्रदेश वन निर्देशकको संयोजकत्वमा र स्थानीय तहहरूको वन तथा वातावरण शाखा वा विपद व्यवस्थापन शाखामा रहने गरि तोकिएको छ ।



कार्यान्वयन क्षेत्र

परियोजना कार्यान्वयनको लागि लुम्बिनी प्रदेश अन्तर्गतका १२ जिल्लामा २५ वटा पालिकाहरू कार्यक्षेत्रको रूपमा छनौट गरिएको छ । यस परियोजनाले संघिय तथा प्रदेश तहका वन क्षेत्रका निकायहरू: वन निर्देशनालयहरू डिभिजन तथा सब डिभिजन वन कार्यालय लगायत पालिका र उद्यमी तथा उपभोक्ताहरूको क्षमता विकासको सहयोग उपलब्ध गराउने रहेको छ ।

जिल्लाहरू	पालिकाहरू
नवलपरासी वर्दघाट सुस्ता पश्चिम	सुनवल नगरपालिका र सरावल गाउँपालिका
रुपन्देही	सैनामैना नगरपालिका, कञ्चन गाउँपालिका, देवदह नगरपालिका र लुम्बिनी साँस्कृतिक नगरपालिका
पाल्पा	बगनासकाली गाउँपालिका, तिनाउ गाउँपालिका र रैनादेवी छहरा गाउँपालिका
कपिलवस्तु	शिवराज नगरपालिका, बुद्धभूमी नगरपालिका र बाणगङ्गा नगरपालिका
अर्घाखाँची	शितगङ्गा नगरपालिका र पाणीनी गाउँपालिका
प्युठान	सरुमारानी गाउँपालिका
रोल्पा	रुङ्गटीगढी गाउँपालिका
दाङ्ग	घोराही उपमहानगर पालिका, लमही नगरपालिका, राप्ती गाउँपालिका र बंगालाचूली गाउँपालिका
बाँके	कोहलपूर नगरपालिका, बैजनाथ गाउँपालिका र खजुरा गाउँपालिका
बर्दिया	बाँसगढी नगरपालिका र बढैयाताल गाउँपालिका

यो परियोजनाको कार्यक्षेत्र विशेषगरी दिगो वन व्यवस्थापन र उद्यम विकास तथा प्रवर्द्धनका कार्यहरू प्रदेश भर कार्यान्वयन हुनेछन् भने स्थानिय तह मार्फत् गरिने निजि वन विकास र सार्वजनिक जग्गामा वन विकास तथा व्यवस्थापनका क्रियाकालापहरू रहेका छन् । त्यसैगरी समुदायमा आधारित वन व्यवस्थापन समूहहरू, निजि कृषकहरू तथा वन पैदावरमा आधारित वन उद्यमीहरू लगायतका गरिव / विपन्न, महिला तथा पछाडी पारीएका समूहहरू यस परियोजनाका लाभान्वित वर्गहरू हुन् ।

कार्यान्वयन प्रक्रिया

समृद्धिका लागि वन परियोजना कार्यान्वयनको लागि सबै क्रियाकलापहरूलाई उनीहरूको विशेषता बमोजिमका विधिहरू समेटेर परियोजना सञ्चालन निर्देशिका २०७९ तयार पारिएकोले सोही दस्तावेजलाई आधार मानेर कार्यान्वयन भैरहेको छ र यो निर्देशिका अनुसारका वार्षिक कार्यक्रम अनुसार कार्यविधि तयार गराएर कार्यक्रमहरू



कार्यान्वयन भएको छ । परियोजनाका सबै क्रियाकलापहरूको कार्यान्वयन हुने क्रममा वातावरणीय तथा सामाजिक प्रतिवद्धता सम्बन्धि योजना र वातावरणीय तथा सामाजिक व्यवस्थापन खाका, सरोकारवालाहरू सहभागिता योजना, वृक्षारोपण अनुदान निर्देशिका २०७९, समुदायमा आधारित वन व्यवस्थापन अनुदान निर्देशिका लगायतका परियोजनाका निर्देशित सिद्धान्तहरूको पालना गरि कार्यान्वयन गरिदै आएको छ ।

सामाजिक तथा वातावरणीय सुरक्षा मापदण्ड: विश्व कैकले तोकेका मापदण्डहरू वातावरण तथा सामाजिक क्षेत्रमा कूनै पनि उल्लेखनिय नकरात्मक असर नपर्ने गरि कार्यान्वयन गरिएको । यस्ता मापदण्डहरू समृद्धिको लागि वन परियोजनाको वातावरणीय तथा सामाजिक प्रारूप र परियोजना कार्यान्वयन निर्देशिकाले निर्देशित गरे अनुसार हरेक खर्च केन्द्रले आफुले कार्यान्वयन गर्ने कृयाकलापहरूको नकारात्मक कृयाकलापहरूलाई न्यूनिकरण गर्ने गरि वातावरण तथा सामाजिक व्यवस्थापन योजना तयार पारि कार्यान्वयन गरेका छन् ।

परियोजना उद्देश्य प्राप्त गर्न उपयोग गरीएका क्रियाकलापहरू

यस आर्थिक वर्ष २०८१/२०८२ को अवधिमा परियोजनाका सबै चारवटा संभाग अन्तर्गत विभिन्न क्रियाकलापहरू कार्यान्वयन गर्ने गरिएको र सोही अनुसारका नतिजाहरू प्राप्त गरिएको छ । परियोजना व्यवस्थापन इकाई, प्रदेश परियोजना व्यवस्थापन इकाई र छनौट भएका विभिन्न २५ वटा स्थानीय तहमा रहेका वन तथा वातावरण व्यवस्थापन इकाईले परियोजना समन्वय तथा कार्यान्वयनको काम गरिरहेका छन् । यसै गरि कृषि विकास बैकले ऋण परिचालन गर्ने इकाई अर्थात वित्तिय मध्यस्थकर्ताको रूपमा कार्य गरिरहेको छ ।

संभाग १. दिगो वन व्यवस्थापनका लागि नयाँ सरकारी संरचना र प्रक्रियाहरूको लागि नीति र क्षमता विकास

संभाग २. समुदायमा आधारित दिगो वन व्यवस्थापन तथा साना किसानका लागि वृक्षारोपण

क. दिगो वन व्यवस्थापन

ख. समुदायका विपन्न समुदायहरूलाई वनक्षेत्र विनियोजन तथा सहायता

ग. साना किसानका लागि नीजि वृक्षारोपण

घ. सार्वजनिक जग्गाहरूमा वृक्षारोपण तथा कृषि वन विकास

संभाग ३. वन उद्यमहरूको सुधार तथा विकास

क. वनमा आधारित नीजिक्षेत्रका लागि अनुकूल वातावरण तयार गर्ने कार्यक्रमहरू

ख. वनमा आधारित साना तथा मझौला उद्यमहरू स्थापना तथा सुधारका लागि ऋण प्रवाहको डिजाइन तथा परीक्षण

संभाग ४. परियोजनाको सुशासन, अनुगमन तथा सिकाई



१. आ.व. २०८१/८२ को समृद्धिका लागि वन परियोजनाको प्रगती समुदायमा आधारित वन व्यवस्थापन

क्र सं	विवरण	संख्या	क्षेत्रफल	लाभान्वित घरघुरी	कैफियत
१	सामुदायिक वन हस्ताण्तरण	८	२६८९.६१	८४४	
२	सामुदायिक वन कार्ययोजना नविकरण	२५६	३५०८५.७८	३९९२३	
४	विपन्न वर्गको लागि कबुलियति वन हस्ताण्तरण	६१	३१०	४६८	
५	विपन्न वर्गको लागि कबुलियति वन कार्ययोजना नविकरण	१२६	७६८.७४	१२८३	
६	सामुदायिक वन कार्ययोजना कार्यान्वयनको विवरण	८२	१६७८१.३४	३३३३२	
७	कबुलियति वन कार्ययोजना कार्यान्वयनको विवरण	७७	६१३.८५	९०५	
८	साझेदारी वन कार्ययोजना कार्यान्वयनको विवरण	६	१३२५५.६७	१६९९९३	

२. वन उद्गम विकास

क्रसं	क्रियाकलापहरु	उपलब्धिहरु
१	वनमा आधारीत उद्गमहरुको दर्तामा सहजिकरण	दाङ, प्यूठान, रुकुम पूर्व, रोल्पा, बाँके र बर्दियाका ६२ वटा वनमा आधारीत साना तथा मझौला उद्गमहरुको व्यवसायिक योजना विकास गरि उनीहरुलाई दर्ता प्रक्रियामा सहजिकरण गरिएको ।
२	वनमा आधारीत उद्गमका लागि सिप विकास तालिम प्रदान	महिला १४ र पुरुष ४६ गरेर ६० जना (२० जना मोडुलर फर्निचर निर्माण १ महिने, २० जना फिनिशिङ तथा पेन्टिङ तालिम ७ दिने र २० जना सहायक मिस्त्रि फर्निचर निर्माण ६५ दिने) लाई तालिम प्रदान ।
३	कृषि विकास बैकमा वातावरणिय तथा सामाजिक जोखिम व्यवस्थापन योजना तयार	कृषि विकास बैक मार्फत् प्रवाह हुने सहुलियत पुर्ण ऋणको लागि आवश्यक वातावरणिय तथा सामाजिक जोखिम व्यवस्थापन योजना तयारीमा विभिन्न ११ वटा उद्गमलाई सहजिकरण गरि बैकमा पेश गरिएको ।

३. तालिम गोष्ठी तथा क्षमता विकास

कार्य विवरण	तालिमगोष्ठी तथा अन्तर्क्रिया संख्या	सहभागीको विवरण		
		महिला	पुरुष	जम्मा
बैठक तालिम गोष्ठी तथा क्षमता विकास	२९६ (डि.व.का तथा वन निर्देशनालय मार्फत् गरिएका)	३२६२	९२५५	१२५१७



सिकाई तथा चुनौतीहरू

- ◆ वृक्षारोपणको लागि समूहद्वारा तथा निजी जग्गाधनीले माग गरीएका गुणस्तरीय विरुवाको उपलब्धताको कमी हुने भएकोले विरुवाहरूको स्रोतको सुनिश्चित गरी वृक्षारोपण गर्ने चाहनाले लक्ष्य चुनौती पूर्ण हुने रहेछ ।
- ◆ वृक्षारोपणको उपयुक्त जमीनको खोजी तथा प्रकृया पुरा गर्न तथा वृक्षारोपणको उपयुक्त समय मनसुन मात्र हुने भएकोले लक्ष्य पूरा गर्न चुनौती पूर्ण रहेको । अर्को तर्फ लामो सुख्खा यामको कारणले विरुवाको बाँच्ने दर कमी हुन सक्ने ।
- ◆ विभिन्न सरोकारवाला तथा उद्यमहरूले वातावरणीय तथा सामाजिक मापदण्ड आत्मसाथ गर्न नसकेको र विभिन्न सरकारी संयन्त्रले पनि यसवारे अनुगमन नगर्ने भएकोले उद्योगहरूले सहजरूपमा स्वीकार नगरेको ।
- ◆ कर्मचारीहरूको फेरवदल विशेष गरि पालिका तहमा हुने कारणले कार्यक्रम कार्यान्वयनमा ढिलाई भएको ।
- ◆ कार्यक्रमहरूको बारेमा सरोकारवालाहरूको साझा बुझाई र अपनत्व कमीको कारणले कार्यान्वयनमा सक्रियता देखिएको छैन ।

निष्कर्ष

यस परियोजनाले लुम्बिनी प्रदेशका छनौट गरिएका २५ पालिका, १४ डिभिजन वन कार्यालय र प्रदेश वन निर्देशनालय अन्तर्गत रहेको प्रदेश परियोजना व्यवस्थापन ईकाई मार्फत् क्रियाकलापहरूको कार्यान्वयन गरिरहेको छ । वन पैदावारमा आधारित उद्योगहरूलाई सस्तो दरमा ऋण सहयोग, पालिका र डिभिजन वन कार्यालयहरूको निती निर्माण कार्य तथा उनीहरूको वातावरणीय तथा सामाजिक सुरक्षा मापदण्ड बारे क्षमता विकास गर्ने र विश्व बैंकको वातावरणीय तथा सामाजिक मापदण्डहरू पालना गर्न लगाउने कार्यहरू गरिरहेको छ । यस कार्यले समाजमा साना तथा मझौला उद्योग तथा विभिन्न क्रियाकलापहरू कार्यान्वयन गर्ने क्रममा हुने असर न्यूनिकरण गर्न सहज बन्दै गएको छ तर भविष्यमा यस कार्यको अनुगमन गर्ने कार्यलाई निरन्तरता दिनु पर्ने देखिन्छ ।

दिगो वन व्यवस्थापनका विभिन्न आयामहरू सुधार गर्न निजी तथा सार्वजनिक खाली जमीनमा वृक्षारोपण गर्ने, वनको दिगो व्यवस्थापन अन्तर्गत वनको हैसियत तथा गुणस्तरमा बृद्धि गर्ने र राष्ट्रिय वन क्षेत्रलाई समुदायमा आधारित वन व्यवस्थापन पद्धतीमा समावेश गर्ने कार्यहरू गरिएको छ । स्थानीयको माग अनुसारको गुणस्तरीय विरुवा र स्थानीय प्रजातिको विरुवा उत्पादन गरेमा परियोजनाले सकारात्मक परिवर्तन ल्याउने छ ।



राष्ट्रिय वन विकास तथा व्यवस्थापन कार्यक्रम (संघ शसर्त) ३२९९११२३

अन्तर्गत डि.व.का पाल्पाबाट सम्पादित मुख्य मुख्य क्रियाकलापहरु

- ◆ वन डढेलो व्यवस्थापन कार्य
- ◆ निस्कृय अवस्थामा रहेको क.व. उपभोक्ताहरूलाई सक्रिय तथा क्षमता विकास अभिवृद्धिका लागि अध्ययन अवलोकन भ्रमण
- ◆ बहुवर्षिय विरुवा उत्पादन: ६६ हजार



जडिवुटी विकास कार्यक्रम (संघ शसर्त अनुदान) ३२९९११२५ अन्तर्गत डि.व.का पाल्पाबाट सम्पादित मुख्य मुख्य क्रियाकलापहरु

सम्पादित मुख्य मुख्य क्रियाकलाप

- ◆ प्राकृतिक रूपमा रहेका जडिवुटी संरक्षण तथा व्यवस्थापन: १५ हे. संरक्षण र १ भाण्डारण केन्द्र निर्माण ।
- ◆ सोमहर सा.व.उ.स. रिब्दीकोट ०८ (लालिगुराँस, म्याल, काफल आदि)
- ◆ चुलीडाँडा क.व.स., निस्दी गा.पा. ०७
- ◆ रिडसिड सा.व.उ.स., तिनाउ ।
- ◆ जडिवुटी विरुवा उत्पादन तथा खेती विस्तार
- ◆ २५ हजार तेजपात विरुवा उत्पादन
- ◆ दाँते ओखर ६५०० वटा
- ◆ कलमी लप्सी ३००० वटा





राष्ट्रीय वन विकास तथा व्यवस्थापन (३२९९११२३, शसर्त)

सि.नं.	कार्यान्वयन निकाय	बजेट		खर्च		खर्च प्रतिशत				
		चालु	पूजीगत	जम्मा	चालु	पूजीगत	जम्मा			
१	डि.व.का. रूपन्देही	०	५४.५	५४.५	०	५४.०७	५४.०७	९९.२	९९.२	९९.२
२	डि.व.का. परासी	०	४०	४०	०	३९.१७	३९.१७	९७.९	९७.९	९७.९
३	डि.व.का. रूकुमपूर्व	०	१८.५	१८.५	०	१७.९७	१७.९७	९७.९	९७.९	९७.९
४	डि.व.का. प्यठान	५	४३	४८	४.९५	४१.४६	४६.४१	९८.९	९६.४	९६.७
५	डि.व.का. गुल्मी	०	४४.२५	४४.२५	०	४०.१६	४०.१६	९०.८	९०.८	९०.८
६	डि.व.का. बकि	०	९१	९१	०	८२.००	८२.००	९०.१	९०.१	९०.१
७	डि.व.का. बरिया	०	९८	९८	०	८६.५१	८६.५१	८८.३	८८.३	८८.३
८	डि.व.का. रोल्पा	५	३७.२५	४२.२५	१.२०	३५.२४	३६.४४	२४.०	९४.६	८६.३
९	डि.व.का. दाङ	०	४७	४७	०	४०.२५	४०.२५	८५.६	८५.६	८५.६
१०	डि.व.का. कपिलवस्तु	०	६२	६२	०	५२.२८	५२.२८	८४.३	८४.३	८४.३
११	डि.व.का. अर्घाखाँची	०	२९	२९	०	२३.८९	२३.८९	८२.४	८२.४	८२.४
१२	डि.व.का. देउखुरी	०	४९.५	४९.५	०	४०.१५	४०.१५	८१.९	८१.९	८१.९
१३	डि.व.का. गौतमबुद्ध	०	४४.५	४४.५	०	३४.०३	३४.०३	७६.५	७६.५	७६.५
१४	डि.व.का. पाल्पा	२०	२६.५	४६.५	५	१९.८६	२४.८६	२५.०	७४.९	५३.५
	जम्मा	३०.००	६८५.००	७१५.००	११.१५	६०७.०५	६१८.२०	३७.२	८८.६	८६.५



जडिबुटी विकास कार्यक्रम (३२९९११२५, शसर्ती)

सि.नं.	कार्यान्वयन निकाय	बजेट			खर्च			खर्च प्रतिशत		
		चालु	पूँजीगत	जम्मा	चालु	पूँजीगत	जम्मा	चालु	पूँजीगत	जम्मा
१	डि.व.का. गुल्मी	०	४८	४८	०	४७.४३	४७.४३	०	९८.८	९८.८
२	डि.व.का. पाल्पा	०	३५	३५	०	३४.४६	३४.४६	०	९८.४	९८.४
३	डि.व.का. प्युठान	०	२५	२५	०	२३.५८	२३.५८	०	९४.३	९४.३
४	डि.व.का. दाङ	०	२७.५	२७.५	०	२५.५६	२५.५६	०	९२.९	९२.९
५	डि.व.का. रुकुमपुर्व	०	२५	२५	०	२३.१५	२३.१५	०	९२.६	९२.६
६	डि.व.का. अर्घाखाँची	०	२४	२४	०	२०.५०	२०.५०	०	८५.४	८५.४
७	डि.व.का. बाँके	०	१६.५	१६.५	०	१२.०५	१२.०५	०	७३.०	७३.०
८	डि.व.का. रोल्पा	०	२४	२४	०	११.८२	११.८२	०	४९.३	४९.३
	जम्मा	०.००	२२५.००	२२५.००	०.००	१९८.५६	१९८.५६	०.००	८८.२	८८.२

वातावरण विभाग (३२९९११२८, शसर्ती)

वातावरण विभाग (३२९९११२८, शसर्ती)

सि.नं.	कार्यान्वयन निकाय	बजेट			खर्च			खर्च प्रतिशत		
		चालु	पूँजीगत	जम्मा	चालु	पूँजीगत	जम्मा	चालु	पूँजीगत	जम्मा
१	डि.व.का. देउखुरी	०	३०	३०	०	२९.९८	२९.९८	०	९९.९	९९.९
२	डि.व.का. कपिलवस्तु	०	१५	१५	०	१४.९८	१४.९८	०	९९.८	९९.८
३	डि.व.का. वरिद्या	०	२५	२५	०	२४.७१	२४.७१	०	९८.८	९८.८
४	डि.व.का. अर्घाखाँची	०	४०	४०	०	३९.२१	३९.२१	०	९८.०	९८.०
५	डि.व.का. रोल्पा	०	१०	१०	०	९.३७	९.३७	०	९३.७	९३.७
६	डि.व.का. रूपन्देही	०	१५	१५	०	१२.१०	१२.१०	०	८०.६	८०.६
७	डि.व.का. पाल्पा	०	१५	१५	०	११.९२	११.९२	०	७९.५	७९.५
८	डि.व.का. बाँके	०	३०	३०	०	१४.३२	१४.३२	०	४७.७	४७.७
९	डि.व.का. गुल्मी	०	१५	१५	०	०.००	०.००	०	०.०	०.०
	जम्मा	०.००	१९५.००	१९५.००	०.००	१५६.५७	१५६.५७	०.००	८०.३	८०.३



वातावरण विभाग (संघ शसर्ती अनुदान) ३२९९११२८ अन्तर्गत डि.व.का पाल्पाबाट सम्पादित मुख्य मुख्य क्रियाकलापहरु



तालिका नं. ३९ डिभिजन वन कार्यालयहरुमा विनियोजित कार्यालयगत कुल बजेट तथा खर्च विवरण (कार्यक्रम तर्फ)

सि. नं.	कार्यान्वयन निकाय	बजेट			खर्च			खर्च प्रतिशत		
		चालु	पूँजीगत	जम्मा	चालु	पूँजीगत	जम्मा	चालु	पूँजीगत	जम्मा
१	डि.व.का. रूपन्देही	१५९.७५	३२१.४६	४८१.२१	१४१.५९	२९५.८१	४३७.३९	८८.६	९२.०	९०.९
२	डि.व.का. बर्दिया	७०.६५	३१५.८१	३८६.४६	३८.४९	२७७.३१	३१५.८१	५४.५	८७.८	८१.७
३	डि.व.का. प्यूठान	७०.६५	२७१.३८	३४२.०३	३४.२२	२३३.६३	२६७.८५	४८.४	८६.१	७८.३
४	डि.व.का. पाल्पा	१२९.९०	२६५.०१	३९४.९१	५६.८८	२३५.४९	२९२.३७	४३.८	८८.९	७४.०
५	डि.व.का. कपिलवस्तु	२१६.८०	४३२.६१	६४९.४१	१९८.८१	२६१.९२	४६०.७३	९१.७	६०.५	७०.९
६	डि.व.का. दाङ	७०.४५	३२७.७३	३९८.१८	३२.३९	२४४.६८	२७७.०७	४६.०	७४.७	६९.६
७	डि.व.का. देउखुरी	९१.६५	३५०.९७	४४२.६२	३४.१०	२७०.३२	३०४.४२	३७.२	७७.०	६८.८
८	डि.व.का. गुल्मी	४१.००	२९८.८०	३३९.८०	२१.४०	१९३.४९	२१४.८९	५२.२	६४.८	६३.२
९	डि.व.का. अर्घाखाँची	९४.००	२५१.४९	३४५.४९	४१.१५	१६८.९२	२१०.०७	४३.८	६७.२	६०.८
१०	डि.व.का. परासी	९५.१०	२४७.०५	३४२.१५	३८.७७	१६५.३४	२०४.११	४०.८	६६.९	५९.७
११	डि.व.का. रोल्पा	४९.५५	२४३.३७	२९२.९२	१९.१९	१५२.९९	१७२.१८	३८.७	६२.९	५८.८
१२	डि.व.का. बाँके	२८९.५५	६७०.६०	९६०.१५	६५.६५	४७५.५३	५४१.१८	२२.७	७०.९	५६.४
१३	डि.व.का. गौतमबुद्ध	२१०.१५	२९३.७८	५०३.९३	९७.७१	१७३.१३	२७०.८३	४६.५	५८.९	५३.७
१४	डि.व.का. रूकुमपूर्व	२५.७५	२५९.४३	२८५.१८	१४.८०	१२८.३८	१४३.१७	५७.५	४९.५	५०.२
	जम्मा	१६१४.९५	४५४२.४९	६१५७.४४	८३५.१४	३२७०.१४	४१०५.२८	५१.७	७२.०	६६.७

(स्रोत: सम्बन्धित डिभिजन वन कार्यालय)



डि.व.का.हरूको बजेट खर्च विवरण (प्रशासनिक तर्फ)

सि.नं.	कार्यान्वयन निकाय	बजेट			खर्च			खर्च प्रतिशत		
		चालु	पूँजीगत	जम्मा	चालु	पूँजीगत	जम्मा	चालु	पूँजीगत	जम्मा
१	डि.व.का. रूपन्देही	६८३.९६	२.००	६८५.९६	६१६.४५	१.९९	६१८.४४	९०.१	९९.५	९०.२
२	डि.व.का. बाँके	७२६.८४	२.००	७२८.८४	६५१.३०	१.५२	६५२.८२	८९.६	७५.९	८९.६
३	डि.व.का. कपिलवस्तु	६८३.७४	२.००	६८५.७४	५८७.७४	०.००	५८७.७४	८६.०	०.०	८५.७
४	डि.व.का. परासी	४९८.०७	२.००	५००.०७	४२६.२७	०.००	४२६.२७	८५.६	०.०	८५.२
५	डि.व.का. बर्दिया	५५३.३०	२.००	५५५.३०	४६२.९३	१.००	४६३.९३	८३.५	५०.०	८३.४
६	डि.व.का. अर्घाखाँची	३९८.४८	२.००	४००.४८	३२९.१५	१.९६	३३१.११	८२.६	९८.०	८२.७
७	डि.व.का. प्युठान	३४४.६७	०.००	३४४.६७	२७९.८८	०.००	२७९.८८	८१.२		८१.२
८	डि.व.का. देउखुरी	६८८.९९	०.००	६८८.९९	५४१.५६	०.००	५४१.५६	७८.६		७८.६
९	डि.व.का. रूकुमपूर्व	२५७.५९	०.००	२५७.५९	२०१.७४	०.००	२०१.७४	७८.३		७८.३
१०	डि.व.का. दाङ	७५०.८२	२.००	७५२.८२	५८२.२६	२.००	५८४.२६	७७.६	१००.०	७७.६
११	डि.व.का. गौतमबुद्ध	६५५.३१	२.००	६५७.३१	५०८.४२	०.०५	५०८.४७	७७.६	२.५	७७.४
१२	डि.व.का. रोल्पा	४३०.७०	२.००	४३२.७०	३३२.६४	०.००	३३२.६४	७७.२	०.०	७६.९
१३	डि.व.का. गुल्मी	३५१.२०	२.००	३५३.२०	२५६.६०	१.९९	२५८.५१	७३.१	९५.७	७३.२
१४	डि.व.का. पाल्पा	४९३.३६	२.००	४९५.३६	३५२.६४	१.६३	३५४.२७	७१.५	८१.५	७१.५
	जम्मा	७५१७.०३	२२.००	७५३९.०३	६१२८.७८	१२.०६	६१४०.८४	८१.५	५४.८	८१.५

(स्रोत: सम्बन्धित डिभिजन वन कार्यालय)

भू तथा जलाधार व्यवस्थापन कार्यालयको खर्च विवरण (समग्र)

सि. नं.	कार्यान्वयन निकाय	बजेट			भुक्तानी भएको			खर्च प्रतिशत	भुक्तानी हुन बाकी रू.
		चालु	पूँजीगत	जम्मा	चालु	पूँजीगत	जम्मा खर्च रू.		
१	भू-तथा ज.व्य.का. दाङ	९३.९	८९२	९८५.९	७५.०६	६३९.३३	७१४.३९	७२.४६	२८.४३
२	भू-तथा ज.व्य.का. पाल्पा	९७.८५	५६५.५	६६३.३५	७०.८८	४३५.६३	५०६.५१	७६.३६	०
३	भू-तथा ज.व्य.का. अर्घाखाँची	६५.६४	१०४७.५	१११३.१४	५५.०२	८११.८१	८६६.८३	७७.८७	०
४	भू-तथा ज.व्य.का. रोल्पा	७६.५३	८०४.५	८८१.०३	४३.१५	७०४.८५	७४८.००	८४.९०	०
	जम्मा	३३३.९	३३०९.५	३६४३.४	२४४.११	२५९१.६२	२८३५.७३	७७.९०	२८.४३



भू तथा जलाधार व्यवस्थापन कार्यालयको खर्च विवरण (कार्यक्रम तर्फ)

सि. नं.	कार्यान्वयन निकाय	बजेट		खर्च		खर्च प्रतिशत			
		चासु	पूँजीगत	जम्मा	चासु	पूँजीगत	जम्मा	चासु	पूँजीगत
१	भू तथा ज. व्य. का. दाङ	२	८९१	८९३	१.९३	६३८.३८	९६.६२	७१.६५	७१.७०
२	भू तथा ज. व्य. का. रोल्पा	२	८०४.५	८०६.५	२.००	७०४.८५	१००.००	८७.६९	८७.६४
३	भू तथा ज. व्य. का. पाल्पा	२	५६३.५	५६५.५	१.९३	४३३.६५	९६.६२	७६.९६	७७.०३
४	भू तथा ज. व्य. का. अर्घाखाँची	२	१०३५.५	१०३७.५	१.९१	८१०.८२	९५.५०	७८.३०	७८.३४
	जम्मा	८	३२९४.५	३३०२.५	७.७७	२५८७.६९	९७.१८	७८.६३	७८.६८

भू तथा जलाधार व्यवस्थापन कार्यालयको खर्च विवरण (प्रशासनिक तर्फ)

सि. नं.	कार्यान्वयन निकाय	बजेट		खर्च		खर्च प्रतिशत			
		चासु	पूँजीगत	जम्मा	चासु	पूँजीगत	जम्मा	चासु	पूँजीगत
१	भू-तथा ज.व्य.का. पाल्पा	९५.८५	२	९७.८५	६८.९४९	१.९८५	७१.९३४	९९.२७२	७२.४९३
२	भू-तथा ज.व्य.का. दाङ	९१.९	१	९२.९	७३.१२९	०.९५७	७९.५७४	९५.६५२	७९.७४७
३	भू-तथा ज.व्य.का. अर्घाखाँची	६३.६४	१२	७५.६४	५३.११०	०.९९०	८३.४५४	८.२५०	७१.५२३
४	भू-तथा ज.व्य.का. रोल्पा	७४.५३	०	७४.५३	४१.१४९	०.०००	५५.२१२	०.०००	५५.२१२
	जम्मा	३२५.९	१५	३४०.९२	२३६.३३७	३.९३२	७२.५४३	६७.७२५	६९.७४४



यस अवधिका प्रमुख उपलब्धिहरू

- ◆ राष्ट्रिय वनक्षेत्रबाट २३ लाख ८८ हजार घनफिट काठ तथा ६ हजार ४३८ चट्टा दाउरा उत्पादन
- ◆ निजी आवादीबाट १६ लाख ४४ हजार घनफिट काठ तथा ४ हजार २०१ चट्टा दाउरा उत्पादन
- ◆ सङ्घीय आम्दानी रू. २९,७४,०९,४४८, प्रदेश आम्दानी रू. १६,७४,०२,५१६ र समूहमा रू. ७९,७४,९४,६५१ आम्दानी
- ◆ चालु आ.व.मा ३५,०४,३९० विरूवा उत्पादन, गत वर्षको १२,७३,९८० विरूवा स्याहारसम्भार, २१,५५,१३८ विरूवा वितरण
- ◆ ४४८ हेक्टर बृक्षारोपण, ५३ हेक्टर पुनरोपण, ३३२.५ हेक्टर गोडमेल तथा १०५.८७ हेक्टरमा गै.का.व.पै.को खेती विस्तार
- ◆ २२६ वन क्षेत्रको ७७ हजार ७२८ हेक्टर वनक्षेत्र वन सम्बर्द्धन प्रणालीबाट व्यवस्थापन
- ◆ १५ वटा नयाँ सा.व.उ.स. गठन भइ ३५५७ हेक्टर वनक्षेत्र २२२४ घरधुरीलार्इ हस्तान्तरण
- ◆ २९७ सा.व.को कार्ययोजना नविकरण भइ ४५ हजार ९५६ हेक्टर वनक्षेत्र व्यवस्थापनबाट ५३ हजार ६६५ घरधुरी लाभान्वित



वन नर्सरी र विरुवा उत्पादन



डि व का दाङ्ग घोराहीमा उत्पादन गरिएको विरुवा



डि व का रुपन्देहीमा उत्पादन गरिएको विरुवा



डि व का दाङ्ग देउखुरीमा उत्पादन गरिएको विरुवा



डि व का बर्दियामा उत्पादन गरिएको विरुवा



एक पालिका एक नर्सरी कार्यक्रम मार्फत खयर विरुवा उत्पादन, पाल्पा



दुर्गाफाँट नर्सरीमा उत्पादित विरुवा, पाणिनी, अर्घाखाँची



बृक्षरोपण



अर्घाखाँची, पाणिनी क्षेत्रमा बृक्षारोपण



सिंचाई सहित ओखरको विरुवा रोपण, रूकुमपूर्व



कुरिलो तथा सतुवा खेति विस्तार, रूकुमपूर्व

वन पैदावारमा आधारित उद्यम प्रवर्द्धन



एक सा.व. एक उद्यम मार्फत सिप विकास तालिम, दाङ



थाकलबाट हस्तकला सामग्री निर्माण तालिम, पाल्पा



एक सा.व. एक उद्यम मार्फत अभिसो कुचो तालिम र विरुवा वितरण, अर्घाखाँची

कुचो उद्योग वनगाउँ/लमही, दाङ तालिम, पाल्पा



स्थलगत अनुगमन



राष्ट्रिय वृक्षारोपण दिवस, २०७८ मा वृक्षारोपण गरीएको क्षेत्रको अनुगमन, नवलपरासी (ब.सु.प.)



विगतमा भएको वृक्षारोपणको अनुगमन, रूकुमपूर्व

वन व्यवस्थापन





प्यूठान बाङ्गेसाल क्षेत्रमा पुनरूत्पादन कटानबाट उत्पादित काठ दाउराको घाटगद्दी क्षेत्र



आ.व.२०८०/०८१ मा पुनरोत्पादन कटान गरिएका रहतावल सामुदायिक वन, चन्द्रौटाको प्लट सरसफाई पश्चात् आएको सालको पुनरूत्पादनको अवस्था, कपिलबस्तु



विगतमा भएको वृक्षारोपणको अनुगमन, रूकुमपूर्व

खोलाखोल्सी व्यवस्थापन



वन क्षेत्रभित्रका खोलाखोल्सी व्यवस्थापनका लागि सरोकारवाला निकायहरु समेतको अनुगमन निरिक्षण



वन डहेलो नियन्त्रण प्रयास: जल्दोबल्दो चुनौती



(सवै डहेलो सम्बन्धित फोटो डि.व.का., बाँके)

सिमसार/पोखरी



रिचार्ज पोखरी निर्माण, दाङ

वन्यजन्तु मैत्री पानी पुनर्भरण पोखरी,
कपिलबस्तु

बहुउद्देश्यीय पोखरी, नवलपरासी



भू तथा जलाधार संरक्षण



तिनाउ खोला तटबन्ध, बगनासकाली, पाल्पा



टेवा पर्खाल निर्माण, रिब्दीकोट, पाल्पा



कर्मैयाखोला, बर्दघाट, नवलपरासी (ब.सु.प.)



विपद जोखिम नियन्त्रण निस्दी ३ झिरुवास हेल्थपोष्ट



सिचाईकुलो निर्माण (१७५ मि.), तानसेन



बांसको वाट्लिंग/टेवा पर्खाल निर्माण सरुमारानी गा.पा., प्युठान

सिचाई पोखरी निर्माण, सन्धिखर्क



म्यासोनरी रिटेनिंग वाल निर्माण रोल्पा न.पा., रोल्पा



मानव वन्यजन्तु द्वन्द्वको hotspot बर्दियाको खाता करिडरमा मा. मन्त्रीज्यू समेतको स्थलगत अनुगमन



सम्बद्धन प्रणालीमा आधारित वन व्यवस्थापन सम्बन्धी समीक्षा गोष्ठी



रैथाने प्रजाति/जैविक विविधता संरक्षण