



रामपुर न.पा.-८, खैरेनी, पाल्पा

लुम्बिनी प्रदेश वन निर्देशनालय संक्षिप्त परिचय



जगदिशपुर ताल, कपिलवस्तु



लुम्बिनी प्रदेश सरकार
वन तथा वातावरण मन्त्रालय
वन निर्देशनालय
बुटवल, रूपन्देही

फोन नं. ०७१-५७२२६८

E-mail: forestdirectorat5@gmail.com

Website: pfdir.lumbini.gov.np

वन निर्देशनालयको संक्षिप्त परिचय

१.१ पृष्ठभूमि

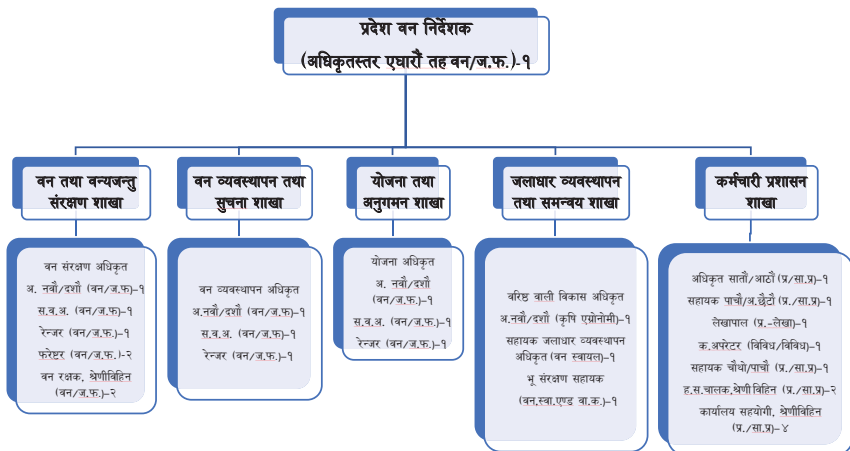
नेपालको संविधान (२०७२) जारी भएपश्चात् नेपाल संघ, प्रदेश (७) र स्थानीय तह (७५३) गरी तीन तहको संघीय संरचनामा रूपान्तरण भयो। प्रशासनिक संघीयता कार्यान्वयन गर्ने क्रममा लुम्बिनी प्रदेश सरकार (तत्कालीन ५ नं. प्रदेश) अन्तर्गत वन तथा वातावरण मन्त्रालय (स्थापना कालमा उद्योग, पर्यटन, वन तथा वातावरण मन्त्रालय) को मातहतमा वन निर्देशनालय, वन अनुसन्धान तथा प्रशिक्षण केन्द्र र वन निर्देशनालय मातहत रहने गरी १४ वटा डिभिजन वन कार्यालयहरू, ४ वटा (२ वटा पछि थप भएको) भू तथा जलाधार व्यवस्थापन कार्यालयहरू र डिभिजन वन कार्यालयहरू अन्तर्गत ८६ वटा सब-डिभिजन वन कार्यालयहरूको संरचना निर्माण गरी वन प्रशासन सञ्चालन हुँदै आइरहेको छ। वन र वातावरण सम्बन्धी संघीय र प्रादेशिक कानूनहरूमा वन निर्देशनालयले गर्ने भनी तोकिएका कार्यहरू गर्ने, डिभिजन वन कार्यालय र भू तथा जलाधार व्यवस्थापन कार्यालयहरूसँग समन्वयकारी भूमिका निर्वाह गर्ने, अनुगमन तथा निरीक्षण गरी पृष्ठपोषण प्रदान गर्ने र नेपाल सरकार र प्रदेश सरकारले गरेका निर्णयहरू कार्यान्वयन गर्ने तथा मातहतका कार्यालयहरूलाई कार्यान्वयनमा सहयोग, समन्वय र सहजीकरण गर्ने उद्देश्यले मिति २०७५/०४/१४ को प्रदेश सरकारको निर्णय अनुसार रुपन्देही जिल्लाको सिद्धार्थनगर नगरपालिका-७, गार्गीपथ, भैरहवामा मिति २०७५/७/१२ देखि वन निर्देशनालय संचालनमा हुँदै आएकोमा वन तथा वातावरण मन्त्रालयको मिति २०८०/०१/०३ को निर्णय (सचिवस्तर) बमोजिम बि.सं. २०८०/०१/१० गतेबाट रूपन्देही जिल्लाको बुटवल उपमहानगरपालिका-८ स्थित साविक वन तथा वातावरण मन्त्रालय रहेको भवनबाट कार्यालय सञ्चालन हुँदै आइरहेको छ। सङ्घीय संरचना लागू हुनुपूर्व तत्कालिन ५ वटै विकास क्षेत्रमा क्षेत्रीय वन निर्देशनालयहरू वि.सं. २०४० अगाडी देखि नै सञ्चालनमा रहेका थिए।

१.२ निर्देशनालयको कर्मचारी दरबन्दी

सि. नं.	पद	श्रेणी	सेवा/समूह	तह	कूल दरबन्दी	पदपूर्ती	रिक्त	कौफियत
१	प्रदेश वन निर्देशक	रा.प.प्रथम प्रा.	वन/ज.फ.	अधिकृतस्तर ए्यारौ	१	०	१	
२	वन व्यवस्थापन अधिकृत	रा.प.द्वितीय प्रा.	वन/ज.फ.	अ.नवौ/दशौ	१			
३	वन संरक्षण अधिकृत	रा.प.द्वितीय प्रा.	वन/ज.फ.	अ.नवौ/दशौ	१	१	२	
४	योजना अधिकृत	रा.प.द्वितीय प्रा.	वन/ज.फ.	अ.नवौ/दशौ	१			
५	बरिष्ठ वाली बिकास अधिकृत	रा.प.द्वितीय प्रा.	कृषि/एग्रोनोमी	अ.नवौ/दशौ	१	०	१	
६	जलाधार व्यवस्थापन अधिकृत	रा.प.तृतीय प्रा.	वन/स्वा.एण्ड वा.क.	अ.सातौ/आठौ	१	१	०	
७	सहायक वन अधिकृत	रा.प.तृतीय प्रा.	वन/ज.फ.	अ.सातौ/आठौ	३	३	०	
८	शाखा अधिकृत	रा.प.तृतीय प्रा.	प्रशासन/सा.प्र.	अ.सातौ/आठौ	१	०	१	
९	रेन्जर	रा.प.अनं.प्रा.	वन/ज.फ.	स.पाचौ/अ.छैटौ	३	०	३	
१०	भू-संरक्षण सहायक	रा.प.अनं.प्रा.	वन/स्वा.एण्ड वा.क.	स.पाचौ/अ.छैटौ	१	०	१	
११	ना.सु	रा.प.अनं.प्रा.	प्रशासन/सा.प्र.	स.पाचौ/अ.छैटौ	१	१	०	
१२	लेखापाल	रा.प.अनं.प्रा.	प्रशासन/लेखा	स.पाचौ/अ.छैटौ	१	१	०	
१३	क.अपरेटर	रा.प.अनं.प्रा.	विविध/विविध	स.पाचौ/अ.छैटौ	१	१	०	करार सेवा
१४	खरिदार	रा.प.अनं.द्वि	प्रशासन/सा.प्र.	स.चौथो/पाचौ	१	०	१	
१५	फरेटर	रा.प.अनं.द्वि.प्रा.	वन/ज.फ.	स.चौथो/पाचौ	२	२	०	
१६	वन रक्षक	श्रेणी विहिन	वन/ज.फ.	तह विहिन	२	०	२	
१७	ह.स.चा.	श्रेणी विहिन	प्रशासन/सा.प्र.	तह विहिन	२	२	०	करार सेवा
१८	का.स	श्रेणी विहिन	प्रशासन/सा.प्र.	तह विहिन	४	४	०	करार सेवा
	जम्मा				२८	१६	१२	

(तथ्याङ्क अद्यावधिक मिति: २०८० असार)

१.३ निर्देशनालयको सांगठनिक संरचना र कर्मचारी दरबन्दी



१.४ वन निर्देशनालय अन्तर्गत पर्ने कार्यालय र कुल दरबन्दी विवरण

सि.नं.	नाम	ठेगाना	कुल दरबन्दी
डिभिजन वन कार्यालय (डि.व.का.)			
१	डि.व.का., पाल्पा	तानसेन न.पा.-५, बारुदखान, पाल्पा	६०
२	डि.व.का., गुल्मी	रेसुङ्गा न.पा., तम्घास, गुल्मी	४५
३	डि.व.का., अर्घाखाँची	सन्धीखर्क न.पा.-४, अर्घाखाँची	५०
४	डि.व.का., रुपन्देही	ओमसतिया गा.पा.-४, बसन्तपुर, रुपन्देही	९४
५	डि.व.का., कपिलबस्तु	कपिलबस्तु न.पा.-२, तौलिहवा	९४
६	डि.व.का., कपिलबस्तु (गौतमबुद्ध)	शिवराज न.पा.-५, चन्द्रौटा	९४
७	डि.व.का., नवलपरासी (ब.सु.प.)	रामग्राम न.पा., परासी	७८
८	डि.व.का., देउखुरी, दाङ	लमही न.पा., दाङ	११०
९	डि.व.का., दाङ (दाङ)	घोराही उ.म.न.पा.-१४, भरतपुर, दाङ	११०
१०	डि.व.का., बाँके	नेपालगञ्ज उ.म.न.पा.-१४, सुर्खेतरोड, बाँके	९४
११	डि.व.का., बर्दिया	गुलरिया न.पा.-५, बर्दिया	७८
१२	डि.व.का., रोल्पा	रोल्पा न.पा.-४, लिवाङ	५५
१३	डि.व.का., प्युठान	मल्लरानी गा.पा.-४, खलंगा	४५
१४	डि.व.का., रुकुमपूर्व	सिस्ने गा.पा.-५, रूकुमपूर्व	३४

सि.नं.	नाम	ठेगाना	कुल दरबन्दी
भू तथा जलाधार व्यवस्थापन कार्यालय (भू तथा ज.व्य.का.)			
१५	भू तथा ज.व्य.का., पाल्पा	तानसेन न.पा.-५, बारुदखान, पाल्पा	११
१६	भू तथा ज.व्य.का., दाङ	तुल्सीपुर उ.म.न.पा.-६, दाङ	११
१७	भू तथा ज.व्य.का., अर्घाखाँची	सन्धीखर्क न.पा.-१, अर्घाखाँची	८
१८	भू तथा ज.व्य.का., रोल्पा	रोल्पा न.पा.-४, रोल्पा	८
कुल दरबन्दी (१८ वटा कार्यालयको)			१०७९

१.५ वन निर्देशनालय र वन निर्देशकले सम्पादन गर्नुपर्ने मुख्य मुख्य कार्यहरू

लुम्बिनी प्रदेश सरकार, वन तथा वातावरण मन्त्रालयको सांगठनिक संरचना अन्तर्गत रहेको वन निर्देशनालय मन्त्रालयको एउटा महत्वपूर्ण अङ्ग हो। संघ र प्रदेशका वन र वातावरण सम्बन्धी कानूनले यसको भूमिका प्रष्टरूपमा उल्लेख गरेको छ। डिभिजनस्तरका कार्यालयहरू र मन्त्रालय तथा वन विभागबीच समन्वयकारी भूमिकामा वन निर्देशनालय रहेको, मन्त्रालयको नीति निर्माण, योजना, बजेट र कार्यक्रम तर्जुमा तथा वन संरक्षण, व्यवस्थापन, विकास, सदुपयोग र कार्यक्रम कार्यान्वयनको समग्र अनुगमन यसको जिम्मेवारी भित्र पर्दछन्। सङ्घीय तथा लुम्बिनी प्रदेशको वन र वातावरण सम्बन्धी ऐन, नियमावली, वन पैदावार संकलन तथा विक्री वितरण निर्देशिका समेतमा उल्लेखित व्यवस्थाहरू अनुसार निर्देशनालय र निर्देशकले सम्पादन गर्ने मुख्य मुख्य कार्यहरू देहाय बमोजिम प्रस्तुत गरिएको छः

- कार्ययोजना स्वीकृत गर्ने:** डिभिजन वन कार्यालयहरूबाट सिफारिस भई आएका साभेदारी वनको कार्ययोजना (संशोधित कार्ययोजना समेत), संरक्षित वनको कार्ययोजना, जडिबुटी व्यवस्थापन योजना, जिल्ला/वन पैदावार आपूर्तिको वार्षिक कार्ययोजना र मन्त्रालयबाट प्रस्ताव स्वीकृत भएका व्यवसायिक कबुलियती वनको कार्ययोजना निर्देशकले स्वीकृत गर्ने।
- साभेदारी वन र व्यवसायिक कबुलियती वन फिर्ता लिने:** प्रचलित कानून, स्वीकृत कार्ययोजना र कार्यविधि/निर्देशिकामा उल्लेखित व्यवस्थाहरूको बर्खिलाप काम गरी वनस्रोत र वातावरणमा उल्लेखनीय प्रतिकूल असर पर्ने कार्य गरेमा निर्देशकले त्यस्तो साभेदारी वन फिर्ता लिन र समुह विघटन गर्न सक्ने।

३. **पुनरावेदन/उजुरी सुन्ने र अन्तिम निर्णय दिने:** सामुदायिक वन फिर्ता लिई समुह दर्ता खारेज गर्ने, धार्मिक वन फिर्ता लिने, गरीबको लागि प्रदान गरिएको कबुलियती वन फिर्ता लिने र बेवारिसे तथा दहत्तर बहत्तर काठ, दाउराको हकदावी सम्बन्धी निर्णयमा डिभिजनल वन अधिकृतले गरेको निर्णय चित्त नबुझे सम्बन्धित पक्षले निर्देशकसमक्ष पुनरावेदन दिन सक्ने र निर्देशकले गरेको निर्णय अन्तिम हुने ।
४. **कोड अद्यावधिक गर्ने:** सामुदायिक वन उपभोक्ता समुहको कोड अद्यावधिक गर्ने ।
५. **टाँचा र सिल तयार गरी उपलब्ध गराउने:** डिभिजन वन कार्यालयहरूले प्रयोग गर्ने टाँचा र सिल निर्देशनालयले तयार गरी उपलब्ध गराउनु पर्ने ।
६. **रुख कटान प्रक्रियामा तोकिएका कार्यहरू गर्ने:** रुख कटान तथा संकलनको क्रममा छपान चेकजाँच, कटानको लागि म्याद थप, जंगलमै घाटगद्दी र चिरान गर्नु पर्ने विशेष अवस्था परेमा त्यसको लागि स्वीकृति प्रदान, घाटगद्दी र ग्रेडिङ्ग चेकजाँच र कटान प्लटको अन्तिम जाँच निर्देशक वा निजले तोकेको अधिकृत प्रतिनिधीबाट गर्नु, गराउनु पर्ने । साथै लिलाम बिक्री भएका काठ, दाउरा डिभिजनल वन अधिकृतले दिएको र थप गरेको म्यादभित्र समेत उठाउन नसकेमा डिभिजनल वन अधिकृतको सिफारिसमा म्याद थप गर्ने ।
७. **कबुलियती वनको दस्तुर बुझ्ने:** व्यवसायिक कबुलियती वन लिएका व्यक्ति वा संस्थाले तोकिएको समयवाधिमा बुझाउनु पर्ने तोकिए बमोजिमको दस्तुर निर्देशनालयमा बुझाउनु पर्ने ।
८. **वन पैदावारको लिलाम स्वीकृत गर्ने:** डिभिजन वन कार्यालयहरूले वन पैदावार लिलाम बिक्री गरेपछि सकार मूल्य १५ लाखदेखि २५ लाख रुपैयाँसम्मको लिलाम स्वीकृत निर्देशकले गर्नुपर्ने ।
९. **अमानतबाट काम गर्ने स्वीकृति प्रदान गर्ने:** वार्षिक स्वीकृत कार्यक्रम एवम् रुख कटान, मुछान र संकलन कार्य कारणवश अमानतबाट गर्नुपर्ने अवस्था सृजना भई स्वीकृतको लागि पेश हुन आएमा प्रचलित कानूनको अधिनमा रही स्वीकृति प्रदान गर्ने ।
१०. **खडा वा ढलेका रुखै बिक्री गर्नु परेमा उक्त कार्य गर्नु पूर्व निर्देशकको स्वीकृति लिनु पर्ने ।**

११. **कबुलियती वनको प्रमाणपत्रको प्रतिलिपि उपलब्ध गराउने:** व्यवसायिक कबुलियती वनको प्रमाणपत्र हराएमा, च्यातिएमा, नष्ट भएमा वा अरु कुनै प्रकारले काम नलाने भई सो को प्रतिलिपि लिन परेमा निर्देशनालयमा निवेदन दिनु पर्ने । निवेदन पर्न आएमा निर्देशकले ५ हजार रुपैयाँ दस्तुर लिई कबुलियती वनको प्रमाणपत्रको प्रतिलिपि दिनु पर्ने ।
१२. **व्यवसायिक कबुलियती वनको कार्य शुरु गर्ने म्याद थप गर्ने:** व्यवसायिक कबुलियती वन लिने व्यक्ति वा संस्थाले विशेष कारणले स्वीकृत कार्ययोजना र कबुलियतनामाको अवधिभित्र कार्य शुरु गर्न नसकेको भनी म्याद थपको माग गरेमा र उक्त माग मुनासिब लागेमा निर्देशकले ६ महिनासम्म म्याद थप गर्न सक्ने ।
१३. **कार्ययोजनासहित प्रतिवेदन पेश गर्नुपर्ने:** मानव वन्यजन्तु सहअस्तित्व व्यवस्थापनका लागि विभिन्न भौगोलिक क्षेत्रमा गरेका प्रयास र उपलब्धिका साथै विद्यमान समस्या र अवलम्बन गर्नु पर्ने उपाय पहिचान गरी कार्ययोजना सहित प्रत्येक वर्ष निर्देशनालयले विभाग तथा प्रदेश मन्त्रालय समक्ष र विभागले मन्त्रालय समक्ष प्रतिवेदन पेश गर्नु पर्नेछ ।
१४. **आवश्यक समन्वय, सहजीकरण र सहयोग गर्नुपर्ने:** निर्देशकले राष्ट्रिय वनको सुरक्षाको सम्बन्धमा डिभिजन वन कार्यालयबाट भएको क्रियाकलापको नियमित अनुगमन गरी आवश्यक समन्वय, सहजीकरण र सहयोग गर्नुपर्ने ।
१५. **सामुदायिक वनको कार्ययोजना संशोधनको सहमति दिने:** कार्ययोजना स्वीकृत भएको २ वर्ष अगावै विशेष कारणवश कार्ययोजना संशोधन गर्न आवश्यक परेको भनी डिभिजन वन कार्यालयको राय र सिफारिससहित पेश हुन आएमा संशोधनको लागि डिभिजन वन कार्यालयलाई सहमति दिने ।
१६. **काठ प्रयोग गर्ने सहमति दिने:** डिभिजन वन कार्यालयले वन विकास, व्यवस्थापन, डिभिजन/सव-डिभिजनको भवन निर्माण तथा मर्मत आदि कार्यमा डि.व.का. बाट उत्पादित वा मौज्जात काठ प्रयोग गर्न सहमति माग गरेमा लगत अभिलेख व्यवस्थित गरी सदुपयोग गर्न सहमति दिन सक्ने ।
१७. **समितिको सदस्य:** बिक्री वितरण हुन नसकी लामो समयसम्म घाटगद्दीमा रहिरहेका र हैसियत/गुणस्तर हास भइरहेका पुराना काठ, दाउरा व्यवस्थापन समितिमा निर्देशक सदस्य रहने व्यवस्था रहेको । साथै वन तथा भू संरक्षण विभागबाट कबुलियती वन प्रदान गर्नको

लागि आब्हान गरिएको प्रस्ताव मुल्यांकन समितिको सदस्यमा निर्देशक रहने व्यवस्था रहेको ।

१८. सिफारिस र राय दिने: निर्देशनालयले देहायका विषयहरूमा मन्त्रालयलाई सिफारिस गर्ने र राय उपलब्ध गराउने गर्दछ:

- डिभिजन वन कार्यालयहरूबाट प्राप्त आवधिक योजनासहितको रणनीतिक योजना स्वीकृतिको लागि मन्त्रालयमा सिफारिस गर्ने ।
- सरकारद्वारा व्यवस्थित वन (चक्ला वन समेत) को कार्ययोजना स्वीकृतिको लागि मन्त्रालयमा रायसहित पेश गर्ने ।
- डिभिजन वन कार्यालय मार्फत् प्राप्त धार्मिक वनका कार्ययोजना स्वीकृति तथा पुराना धार्मिक वनका कार्ययोजना अद्यावधिक गर्नको लागि मन्त्रालयमा पठाउने ।
- वन्यजन्तु पालन सम्बन्धी पेश हुन आएको प्रस्तावमा अध्ययन गरी रायसाथ मन्त्रालयमा पठाउने ।
- वन्यजन्तु अस्पताल र उद्धार केन्द्र, जैविक मार्ग र बर्ड स्यान्चुरी सम्बन्धी डिभिजन वन कार्यालयले तयार गरी पेश गरेका कार्ययोजनाहरू अध्ययन गरी स्वीकृतिको लागि सिफारिस साथ मन्त्रालयमा पेश गर्ने ।
- हावहुरी, बाढी, पहिरो, हिमपात, आगजनी, किरा र रोगको सङ्क्रमण जस्ता विपद् जन्य घटनाका कारण क्षति हुन पुगेको वन पैदावर संकलन स्वीकृतिको लागि डिभिजन वन कार्यालयबाट आवश्यक प्रमाण र प्रक्रिया पुरा गरी पेश हुन आएमा प्रदेश वन निर्देशकले मन्त्रालयमा सिफारिस गर्ने ।
- आगलागी वा बाढी पहिरो वा कुनै प्राकृतिक प्रकोपको कारणले घाटगद्दिमा रहेको काठ, दाउरा हानि नोक्सानी भएमा निर्देशनालयले मिनाहको लागि मन्त्रालयमा सिफारिस गर्ने ।
- वनक्षेत्रभित्र रहेका खोला/खोल्सी र खहरेको व्यवस्थापनका लागि तयार पारिएको वातावरणीय अध्ययन प्रतिवेदन स्वीकृतिको लागि निर्देशनालयले मन्त्रालयमा सिफारिस गर्ने ।
- वन्यजन्तुबाट भएको क्षतिको राहत उपलब्ध गराउने सम्बन्धमा निर्देशनालयले मन्त्रालय सिफारिस गर्ने ।

१५. **अध्ययन अनुसन्धानको अनुमति दिन सक्ने:** कुनै व्यक्ति, संस्था वा निकायले बर्ड स्यान्चुरी तथा जैविक मार्गमा अध्ययन अनुसन्धान गर्नु परेमा निर्देशनालयले तोकिए बमोजिम अनुमति दिन सक्ने ।
२०. **वन्यजन्तु पालनको अनुमति दिन सक्ने:** मन्त्रालयमा पेश भएको प्रस्ताव स्वीकृत भएमा तोकिए बमोजिमको दस्तुर लिई निर्देशनालयले वन्यजन्तु पालनको लागि आवश्यक शर्त तोकी अनुमति दिन सक्ने ।
२१. वन्यजन्तुमैत्री संरचनाको अनुगमन निर्देशनालयले आफ्नो कार्यक्षेत्र भित्र निर्माण भएका वन्यजन्तुमैत्री संरचनाको सम्बन्धमा अनुगमन गरी सोको प्रतिवेदन प्रदेशको वन तथा वातावरण सम्बन्धि विषय हेर्ने मन्त्रालयमा पेश गर्ने ।
२२. **एकाइ सदस्य:** प्रदेश वन्यजन्तु अपराध नियन्त्रण एकाइ सदस्यमा निर्देशक रहने व्यवस्था रहेको ।
२३. **अनुगमन तथा निरीक्षण गर्ने र प्रतिवेदन पेश गर्ने:** मातहतका डिभिजन वन कार्यालय र भू तथा जलाधार व्यवस्थापन कार्यालयहरुबाट सञ्चालित विकास निर्माण कार्यहरु, विभिन्न वन व्यवस्थापन पद्धतिका वन कार्ययोजना कार्यान्वयनको अवस्था, वन तथा वन्यजन्तु संरक्षण, रुख छपान/कटान/घाटगद्दी/ग्रेडिङ्ग/बिक्री वितरण, राष्ट्रिय वनक्षेत्र भोगाधिकारमा लिई सञ्चालनमा रहेका विकास आयोजनाहरु, वनक्षेत्रमा सञ्चालित खानीहरु, वन्यजन्तुमैत्री संरचना, वन्यजन्तुबाट भएको क्षतिको राहत वितरण आदिको अनुगमन निरीक्षण गरी पृष्ठपोषण दिने, प्रतिवेदन तयार गरी मन्त्रालय र वन विभागमा पेश गर्ने जिम्मेवारी निर्देशनालयलाई तोकिएको ।
२४. **समृद्धिको लागि वन कार्यक्रम सञ्चालन:** समृद्धिको लागि वन परियोजनाको प्रादेशिक परियोजना व्यवस्थापन ईकाइ निर्देशनालयमा रहने र परियोजना संयोजक निर्देशक रहने व्यवस्था रहेको ।
२५. **तोकिएका अन्य कार्यहरु:** वन तथा वातावरण मन्त्रालय (संघ र प्रदेश), वन तथा भू-संरक्षण विभाग, अख्तियार दुरुपयोग अनुसन्धान आयोग आदि निकायहरुबाट प्राप्त निर्णय र आदेश कार्यान्वयन गर्ने कार्य समेत निर्देशनालयले गर्ने गर्दछ ।

लुम्बिनी प्रदेशमा वनस्रोत र व्यवस्थापन

२.१ पृष्ठभूमि

यस लुम्बिनी प्रदेश उत्तरमा पुथा हिमालदेखि दक्षिणमा मर्चवारसम्म, पूर्वमा पाल्पाको रामपुर देखि पश्चिममा बर्दियाको राजापुरसम्म जम्मा २२,२८,८०० हेक्टर भू-भागमा फैलिएर रहेको छ। यस प्रदेशले नेपालको कूल क्षेत्रफलको १२.१ प्रतिशत हिस्सा ओगटेको छ। यस प्रदेशको कूल क्षेत्रफल मध्ये ९,७४,३८१ हेक्टर क्षेत्रफल सघन वन तथा अन्य काष्ठ तथा बुट्यान क्षेत्र अन्तरगत पर्दछ। बाँकी हेक्टर जमिन अन्य क्षेत्र जस्तै कृषि क्षेत्र, बसोबास क्षेत्र, खोला नालाले ओगटेको क्षेत्र तथा बाँझो जमिन आदि पर्दछ। प्रदेशको कुल वनक्षेत्र मध्ये सबैभन्दा बढी दाङ जिल्लामा २०.६ प्रतिशत र सबैभन्दा कम नवलपरासी (ब.सु.प.) जिल्लामा २.२६ प्रतिशत वनक्षेत्र रहेको छ। १८ वटा स्थानीय तहमा १००० हेक्टर भन्दा कम वनक्षेत्र रहेको छ शुन्य वनक्षेत्र भएको स्थानीय तह ९ वटा रहेको छ। यस प्रदेशको जिल्लागत रूपमा वन क्षेत्र तथा अन्य क्षेत्रको विवरण निम्न तालिकामा प्रस्तुत गरिएको छ।

क्र.सं.	जिल्ला	सघन वन क्षेत्र	अन्य काष्ठ तथा बुट्यान क्षेत्र	कूल वन क्षेत्र हेक्टरमा	प्रतिशत
१	नवलपरासी(व.सु.प.)	२१९६०	३७	२१९९७	२.२६
२	रूपन्देही	२५१०५	४०३	२५५०८	२.६२
३	पाल्पा	७७९७४	४७९९	८२७७३	८.४९
४	कपिलबस्तु	५९०२५	१९४४	६०९६९	६.२६
५	गुल्मी	४५२१५	११२४	४६३३९	४.७६
६	अर्घाखाँची	७३१४२	८१८	७३९६०	७.५९
७	प्यूठान	६४२३५	४३१	६४६६६	६.६४
८	रोल्पा	९४४४७	५१५१	९९५९८	१०.२२
९	रुकुम पूर्व	५५६५०	१०६००	६६२५०	६.८०
१०	दाङ	१९२६८२	८०४३	२००७२५	२०.६०
११	बाँके	११६३६०	१५४९	११७९०९	१२.१०
१२	बर्दिया	१११५५०	२१३७	११३६८७	११.६७
	जम्मा	९३७३४५	३७०३६	९७४३८१	१००

स्रोत: DFRS, 2015

२.२ वन व्यवस्थापन

वन ऐन २०७६ ले भू स्वामित्वको आधारमा नेपालको वनलाई निजी वन र राष्ट्रिय वनमा वर्गीकरण गरेको छ। लुम्बिनी प्रदेशको वन ऐन, २०७८ ले पनि प्रदेश भित्रको वनलाई त्यसै गरी वर्गीकरण गरेको छ। राष्ट्रिय वनलाई व्यवस्थापन पद्धतिको आधारमा देहाय बमोजिम वर्गीकरण गरिएको छ।

क. सरकारद्वारा व्यवस्थित वन

सरकारद्वारा व्यवस्थित वन भन्नाले वन विकास लगायत अन्य क्रियाकलाप गर्नको लागि स्वीकृत कार्ययोजना अनुसार सरकारले व्यवस्थापन गरिएको राष्ट्रिय वनलाई जनाउँछ। सरकारद्वारा व्यवस्थित वनको व्यवस्थापन सम्बन्धित डिभिजन वन कार्यालय गर्ने गर्दछ।

ख. संरक्षित वन

संरक्षित क्षेत्र बाहिर रहेका वातावरणीय, पारिस्थितिकीय, वैज्ञानिक वा साँस्कृतिक महत्वको, जलाधार संरक्षणको हिसाबले संवेदनशिल देखिएको, वनस्पति, तथा वन्यजन्तुको संरक्षण तथा व्यवस्थापन गर्न आवश्यक रहेको वा पर्यापर्यटनको विकास गर्न उपयुक्त देखिएको राष्ट्रिय वनको भागलाई प्रदेश सरकारले संरक्षित वन घोषणा गर्न सक्नेछ। यसरी घोषणा गरेपछि त्यसको सूचना प्रदेश राजपत्रमा प्रकाशित गर्नु पर्दछ। संरक्षित वनमा गरिने सम्पूर्ण क्रियाकलापहरू स्वीकृत कार्ययोजनाको अधिनमा रहि गर्नु पर्दछ। यस प्रदेशमा अहिलेसम्म खाता, मदाने, रेसुङ्गा र थाप्ले सत्यवती सालिमेदह गरी ४ वटा संरक्षित वन घोषणा भइसकेका र गौमुखी र शिवगढी सुरनाइका २ वटा प्रस्ताविक संरक्षित क्षेत्र रहेका छन्।

संरक्षित वनको विवरण

क्र. सं.	संरक्षित वन	जिल्ला	संरक्षित वन घोषणा मिति	क्षेत्रफल
१	खाता	बर्दिया	२०६८/११/१५	४५०४.००
२	मदाने	गुल्मी	२०६७/११/१६	१३७६१.००
३	रेसुङ्गा	गुल्मी	२०७४/११/२८	१९२८१.००
४	थाप्ले सत्यवती सालिमेदह	गुल्मी	२०७४/११/२८	३७४८३.०६
५	गौमुखी	प्युठान	प्रस्तावित	१८०३८.००
६	शिवगढी सुरनाइका	कपिलबस्तु	प्रस्तावित	५१५२.४९
जम्मा				९८२१९.५५

(श्रोत: राष्ट्रिय वन महाशाखा, वन विभाग, २०७५)

ग. साभेदारी वन

तराई, चुरे तथा भित्री मधेसका चक्ला वनलाई स्थानीय वन उपभोक्ता, स्थानीय सरकार र नेपाल सरकारको संयुक्त सहभागितामा व्यवस्थापन गर्न नेपाल सरकारको वन नीति २०५७ मार्फत साभेदारी वनको अवधारणा अघि सारेको हो । प्रदेश वन ऐन २०७८ को दफा १६ अनुसार वनको दिगो व्यवस्थापन गरी स्थानीय, प्रादेशिक तथा राष्ट्रिय अर्थतन्त्रमा टेवा पुऱ्याउन, वनको हैसियतमा सुधार गर्न, वन क्षेत्रबाट टाढा रहेका परम्परागत उपभोक्तालाई वन संरक्षणको कार्यमा सहभागी गराउन, उपभोक्तालाई वन पैदावार आपूर्तिको व्यवस्था गर्न, वन क्षेत्रको उत्पादकत्वमा अभिवृद्धि गर्न तथा जैविक विविधता तथा जलाधार क्षेत्रको संरक्षण र सम्बर्द्धन गरी स्थानीय जनताको जिविकोपार्जनमा सुधार ल्याउन प्रदेश सरकारको रणनीतिक योजनाको अधिनमा रहि सम्बन्धित अधिकारीको सिफारिसमा राष्ट्रिय वनको कुनै भागलाई आवधिक वन व्यवस्थापन योजना बमोजिम डिभिजन वन कार्यालय, स्थानीय तह र वन उपभोक्ताको साभेदारीमा व्यवस्थापन गर्न सकिनेछ । हाल लुम्बिनी प्रदेशमा २२९५८.५३ हे. वन क्षेत्र ८ वटा साभेदारी वन उपभोक्ता समूहहरूलाई हस्तान्तरण गरी सकिएको छ ।

साभेदारी वनको विवरण

क्र. सं.	साभेदारी वन	जिल्ला	स्वीकृत आ.व.	क्षेत्रफल (हे.)	संलग्न घरधुरी	लाभान्वित जनसंख्या
१	तिलौराकोट	कपिलबस्तु	०६७/६८	६६१२.६०	२२६२२	१४८६३१
२	गौतमबुद्ध	कपिलबस्तु	०६७/६८	३७४३.४२	८९१९	६२२२६
३	कपिलबस्तु	कपिलबस्तु	०६८/६९	५०८७.४३	१५९४०	१०५३६५
४	मायादेवी	कपिलबस्तु	०७०/७१	१९३२.३२	१४७००	१०३५४७
५	शिवराज	कपिलबस्तु	०७३/७४	१५०९.५०	८६५२	६३९८०
६	लुम्बिनी	रुपन्देही	०६७/६८	१३२१.००	२५९३४	१६५१५७
७	देवदह	रुपन्देही	०७३/७४	९३०.०४	२४५२२	१२२२२२
८	बुद्धशान्ति	नवलपरासी (व.सु.प.)	०७१/७२	१७८१.३२	१४४४२	६३७७६
जम्मा				२२९५८.५३	१३५७३१	८३४९०४

(श्रोत: सम्बन्धित डिभिजन वन कार्यालय)

घ. चक्ला वन

सरकारद्वारा व्यवस्थित वनको कम्तिमा दुई सय हेक्टर क्षेत्रफलमा नघट्टने गरी प्रदेश सरकारको रणनीतिक योजना र आवधिक वन व्यवस्थापन योजनाको अधिनमा रहि मन्त्रालयले वनको उत्पादन र उत्पादकत्वमा अभिवृद्धि हुने गरी वन सम्बर्द्धन प्रणालीमा आधारित वन व्यवस्थापन पद्धति बमोजिम चक्ला वनको रूपमा व्यवस्थापन गर्न स्वीकृति दिन सक्नेछ। यस प्रदेशमा भएका चक्ला वन क्षेत्रको विवरण देहाय बमोजिम रहेको छ।

चक्ला वनको विवरण

क्र. सं.	चक्ला वन	जिल्ला	योजना अवधि	स्वीकृत मिति	क्षेत्रफल (हे.)	बाली चक्र (वर्ष)
१	कालापानी खोला	दाङ	१० वर्ष	२०७०/१०/०९	५४६	१००
२	शमशेरगंज माथेवास	बाँके	१० वर्ष	२०७३/१०/२७	२५७८	८०
कूल जम्मा					३१२४	

(श्रोत: सम्बन्धित डिभिजन वन कार्यालय)

ङ. सामुदायिक वन

सामुदायिक वन भन्नाले सामुहिक हितको लागि वनको विकास, संरक्षण, उपयोग र व्यवस्थापन गर्न स्थानीय उपभोक्ता समूहलाई हस्तान्तरण गरिएको राष्ट्रिय वनलाई जनाउँछ। यसरी हस्तान्तरण गरिएको वनमा रहेका वन पैदावारहरुको स्वामित्व सम्बन्धित उपभोक्ता समूहमा रहन्छ र उपभोक्ता समूहले स्वीकृत कार्ययोजनामा उल्लेख भए अनुसार वनको विकास, संरक्षण, उपयोग र व्यवस्थापन गर्नु पर्दछ।

यस प्रदेशमा २०७९ असार मसान्तसम्म ४०२३ सामुदायिक वन उपभोक्ता समूहलाई ४,२३,६१७.९ हेक्टर राष्ट्रिय वन क्षेत्र सामुदायिक वनको रूपमा हस्तान्तरण गरिएको छ। सामुदायिक वन उपभोक्ता समूहमा ६,६३,३११ घरधुरी समावेश भएका छन्। जसको डिभिजनगत तथ्याङ्क निम्न बमोजिम रहेको छ:

सामुदायिक वनको विवरण

सि.नं.	डि.व.का.	संख्या	क्षेत्रफल (हे.)	घरधुरी
१	कपिलवस्तु	६९	११३६६.१३	२८२८८
२	गुल्मी	४६३	१९०७६.०२	६२२१७

सि.नं.	डि.व.का.	संख्या	क्षेत्रफल (हे.)	घरधुरी
३	नवलपरासी	५६	९२६३.६	४५१२२
४	प्यूठान	४४९	५५६७२	५८८१३
५	बर्दिया	२८१	२०४९१.१२	५७७००
६	गौतमबुद्ध	५१	९०४५.२१	११२४१
७	पाल्पा	७१०	४१४०१.२	६११२१
८	बाँके	११९	२४८४२.२९	३४००७
९	रुकुम पूर्व	१४८	१४९४६	१५८०५
१०	रुपन्देही	१०८	१६२११.४४	६८५१०
११	रोल्पा	५९९	५६५४८.८९	५५२२७
१२	दाङ्ग	३८१	५९६०२.१२	७९२३५
१३	देउखुरी	१४५	५११६२.२३	३७३७८
१४	अर्घाखाँची	४४४	३३९८९.६५	४८६४७
जम्मा		४०२३	४२३६१७.९	६६३३११

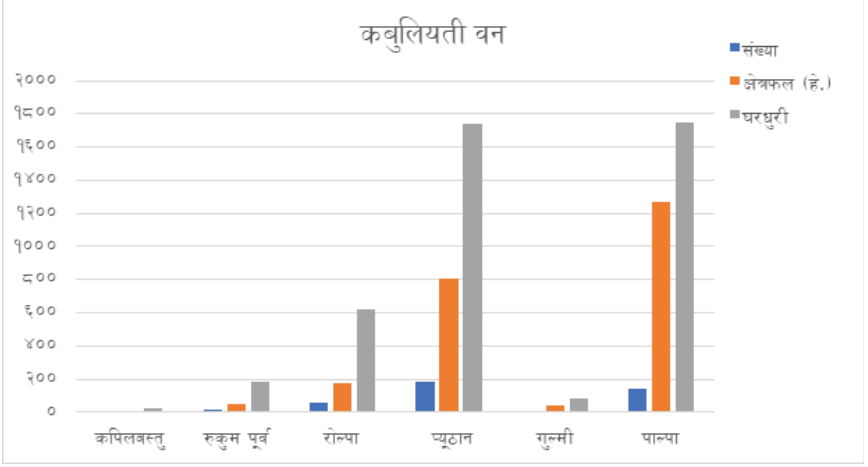
(श्रोत: सम्बन्धित डिभिजन वन कार्यालय)

च. कवुलियती वन

कवुलियती वन भन्नाले तपसिलमा उल्लेखित उद्देश्यहरूको लागि प्रचलित कानून बमोजिम स्थापित कुनै संघ संस्था, वन पैदावारमा आधारित उद्योग वा समुदायलाई प्रदान गरिएको राष्ट्रिय वनलाई जनाउँदछ।

- वन पैदावारमा आधारित उद्योगहरूलाई आवश्यक पर्ने कच्चा पदार्थ उत्पादन गर्न,
- वृक्षारोपण गरी वन पैदावार उत्पादनमा अभिवृद्धि गरी विक्री वितरण गर्न वा उपयोग गर्न,
- वनको संरक्षण र विकास हुने गरी पर्यटन व्यवसाय संचालन गर्न,
- वनको संरक्षण र विकास हुने गरी किटपतङ्ग तथा वन्यजन्तुको फर्म संचालन गर्न,

गरिवीको रेखामुनि रहेका समुदायहरूको लागि वन सम्बन्धि योजना तयार पारी कवुलियती वन सुम्पन सक्ने प्रावधान अनुरूप यस प्रदेशमा गरिवीको रेखामुनि रहेका ४०२ समूहका ४३९९ घरधुरीहरूलाई २३४९.३ हेक्टर वन क्षेत्र हस्तान्तरण भैसकेको छ।



कबुलियती वनको विवरण

सि.नं.	डि.व.का.	गरिवीको रेखामुनी रहेको कबुलियती वन		
		संख्या	क्षेत्रफल (हे.)	घरधुरी
१	कपिलवस्तु	१	५	२५
२	रुकुम पूर्व	१५	५०.४९	१८१
३	रोल्पा	५५	१७९.४१	६२५
४	प्यूठान	१८४	२०६.७६	१७३९
५	गुल्मी	८	४२.८५	८
६	पाल्पा	१३९	१२६४.८	१७४५
जम्मा		४०२	२३४९.३	४३९९

(श्रोत: सम्बन्धित डिभिजन वन कार्यालय)

छ. धार्मिक वन

धार्मिक वन भन्नाले वनको विकास, संरक्षण र उपयोग गर्न कुनै धार्मिक निकाय, समूह वा समुदायलाई सुम्पिएको राष्ट्रिय वनलाई जनाउँछ। धार्मिक वनमा रहेका वन पैदावार सम्बन्धित धार्मिक निकाय, समूह वा समुदायले व्यापारीक प्रयोजन वाहेकका अन्य धार्मिक कार्यमा उपयोग गर्न पाउने छन्। तर वातावरणमा प्रतिकूल असर पर्ने गरी वा सार्वजनिक रुपमा हानी नोक्सानी हुने गरी वा जलाधार क्षेत्रमा भू-क्षय हुने गरी रुख कटान गर्न पाउने छैनन्। धार्मिक वन क्षेत्र भित्र

रहेका काठ, दाउरा वाहेकका अन्य वन पैदावारहरु समेत बिक्ति वितरण गरि त्यसबाट प्राप्त रकम धार्मिक कार्यमा उपयोग गर्न सकिने व्यवस्था वन नियमावलीमा उल्लेख गरिएको छ ।

हालसम्म यस प्रदेशमा ९६९.९२ हेक्टर वन क्षेत्र २८ वटा धार्मिक निकाय/समूह/समुदायलाई हस्तान्तरण गरिएको छ ।

धार्मिक वनको विवरण

सि.नं.	डि.व.का.	धार्मिक वन	
		संख्या	क्षेत्रफल (हे.)
१	बर्दिया	४	२१.६३
२	बाँके	३	१४८.८
३	दाङ घोराही	५	११५.५२
४	दाङ देउखुरी	१	३८.५
५	कपिलबस्तु	३	१७८.१८
६	गौतमबुद्ध	१	१०.६३
७	रूपन्देही	४	२७.९२
८	रोल्पा	१	०.७५
९	गुल्मी	२	१६६.८८
१०	पाल्पा	४	२६१.११
जम्मा		२८	९६९.९२

(श्रोत: सम्बन्धित डिभिजन वन कार्यालय)

२.३ वन सम्बर्द्धन प्रणालीमा आधारित वन व्यवस्थापन

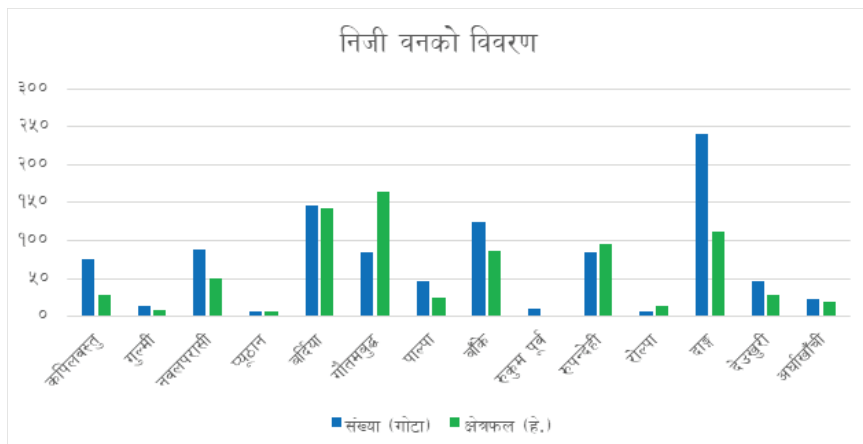
बुढा वा उमेर पुगेका रूखहरूलाई कटान गर्ने (Harvesting), रूख कटान गरिएको स्थानमा बिरूवा उमार्ने वा रोप्ने (Regeneration) र उम्रेको बिरूवालाई हुर्काउने प्रकृया (Tending) को समग्र व्यवस्थालाई वन सम्बर्द्धन प्रणाली भनिन्छ । वन सम्बर्द्धन प्रणाली विभिन्न प्रकारका हुन्छन् । वन व्यवस्थापनको उद्देश्य अनुरूप कुन वन सम्बर्द्धन प्रणाली लगाउने भनेर निर्क्योल गरिन्छ । यसरी वन सम्बर्द्धन प्रणालीमा रहि वन व्यवस्थापन गर्न लुम्बिनी प्रदेश सरकारले मिति २०७९।०५।३१ गते प्रदेश राजपत्रमा वन सम्बर्द्धन प्रणालीमा आधारित वन व्यवस्थापन मापदण्ड, २०७९ प्रकाशन गरी लागु गरेको छ । २०८० असार मसान्तसम्ममा लुम्बिनी प्रदेशमा उक्त मापदण्ड बमोजिम २४७ वटा सामुदायिक वनहरूमा वन सम्बर्द्धन प्रणाली अवलम्बन गरी व्यवस्थापन गर्न सुरुवात गरिएको छ ।

वन सम्बर्द्धन प्रणालीमा आधारित वन व्यवस्थापन गरिएको सामुदायिक वनको विवरण

सि.नं.	डि.व.का.	सामुदायिक वन		कैफियत
		संख्या	क्षेत्रफल (हेक्टर)	
१	अर्घाखाँची	२५	२६५४.९	
२	कापिलवस्तु	४६	९८४३.२७	
३	गुल्मी			
४	गौतमबुद्ध	१४	५८६७.५६	
५	दाङ	११	३३२४.०९	
६	देउखुरी	१५	६७२३.९६	
७	नवलपरासी (ब.सु.प.)	८	२८३३.६७	
८	पाल्पा	६५	६२४०	छत्र प्रणाली र छनौट प्रणाली समेत
९	प्यूठान	९	२७४६.२७	
१०	बर्दिया			
११	बाँके	१३	२५७१	
१२	रूकुमपूर्व			
१३	रूपन्देही	४१	८३७४.५६	
१४	रोल्पा			
जम्मा		२४७	५११७९.२८	

२.४ निजी वन

निजी वन भन्नाले प्रचलित कानुन बमोजिम कुनै व्याक्तिको हक पुग्ने निजी जग्गामा लगाई हुर्काइएको वा संरक्षण गरिएको वनलाई जनाउँछ । निजी वनको धनीले आफ्नो इच्छानुसार निजी वनको विकास, संरक्षण, व्यवस्थापन तथा वनपैदावारको उपयोग गर्न वा मूल्य निर्धारण गरी बिक्रि वितरण गर्न सकिने व्यवस्था वन ऐन, २०७६ मा उल्लेख गरिएको छ । यस अनुरूपको अधिकार प्राप्त गर्न निजी वन दर्ता गरी सोको प्रमाणपत्र प्राप्त गर्न आवश्यक हुन्छ । हाल सम्म यस प्रदेशमा ९९५ वटा निजी वनहरु दर्ता भएका छन् जसको क्षेत्रफल ७८३.२१ हेक्टर रहेको छ । वन ऐन, २०७६ जारी भएपछि निजी वन सम्बन्धित स्थानीय तहमा दर्ता हुने कानुनी व्यवस्था छ ।



निजी वनको विवरण

सि.नं.	डि.व.का.	निजी वन	
		संख्या	क्षेत्रफल (हे.)
१	कपिलवस्तु	७५	२८.७
२	गुल्मी	१४	८
३	नवलपरासी	८८	५१
४	प्यूठान	७	७.३९
५	बर्दिया	१४६	१४२.९३
६	गौतमबुद्ध	८५	१६४.९३
७	पाल्पा	४६	२५.५४
८	बाँके	१२४	८६.२४
९	रुकुम पूर्व	१०	४.२८
१०	रुपन्देही	८५	९५.७८
११	रोल्पा	७	१३.०३
१२	दाङ	२४०	११२
१३	देउखुरी	४६	२८.४
१४	अर्घाखाँची	२२	१९.७७
जम्मा		९९५	७८३.२१

(श्रोत: सम्बन्धित डिभिजन वन कार्यालय)

वन निदेशनालय मातहत रहेका कार्यालय, कार्यालय प्रमुख सम्पर्क नम्बर तथा इमेल ठेगाना

क्र. सं.	कार्यालयको नाम	कार्यालय प्रमुखको मोबाइल नं.	कार्यालय	
			टेलिफोन नं	इमेल
१	डिभिजन वन कार्यालय, नवलपरासी (ब.सु.प.)	९८५७०४५६३६	०७८-५२०८५५	parasidfo@gmail.com
२	डिभिजन वन कार्यालय, स्यन्देही	९८५७०१५१०९	०७१-५७०२२२	dforupandehi@gmail.com
३	डिभिजन वन कार्यालय, कापिलवस्तु (कापिलवस्तु)	९८५७०५१०१४	०७६-५६००१४	dfokapilvastu@gmail.com
४	डिभिजन वन कार्यालय, कापिलवस्तु (गौतमबुङ्ग)	९८४५२१८८६६	०७६-५४०११४	dfogautambuddha@gmail.com
५	डिभिजन वन कार्यालय, दाङ (दाङ)	९८५७८३२५१४	०८२-५६००१४	dfodangghorahi@gmail.com
६	डिभिजन वन कार्यालय, दाङ (देउखुरी)	९८५७८४१५१४	०८२-५४०८९०	dfodeukhuri@gmail.com
७	डिभिजन वन कार्यालय, बाँके	९८५८०२७३२९	०८१-५२०२३०	bankedfo123@gmail.com
८	डिभिजन वन कार्यालय, बर्दिया	९८५८०२६६७७	०८४-४२०१५६	dfobardiya@gmail.com
९	डिभिजन वन कार्यालय, रुकुम पूर्व	९८५७८२००१८	०८८-४१३११५	dforukumpurba@gmail.com
१०	डिभिजन वन कार्यालय, रोल्पा	९८५७८२४११२	०८६-४४०११२	dforolpa12@gmail.com
११	डिभिजन वन कार्यालय, गुल्मी	९८५७०६४४७९	०७९-५२०१७९	dfogulmi@gmail.com
१२	डिभिजन वन कार्यालय, पाल्पा	९८५७०२३३७७	०७५-५२०००२	paidfo196@gmail.com
१३	डिभिजन वन कार्यालय, अर्घाखाँची	९८५७०६३६११	०७७-४२०१०९	dfoarhakhanchi@gmail.com
१४	डिभिजन वन कार्यालय, च्युठान	९८५७८६६०६६	०८६-४२०००७	dfopyuthan2075@gmail.com
१५	भू तथा जलाधार व्यवस्थापन कार्यालय, पाल्पा	९८५७०६२८६४	०७५-५२०१३९	scwmopalpa@gmail.com
१६	भू तथा जलाधार व्यवस्थापन कार्यालय, दाङ	९८५१२४७१४५	०८२-५२००६१	dscodang02@gmail.com
१७	भू तथा जलाधार व्यवस्थापन कार्यालय, रोल्पा	९८५७८४६००२	०८६-५९४००२	swmorolpa@gmail.com
१८	भू तथा जलाधार व्यवस्थापन कार्यालय, अर्घाखाँची	९८५७०८९१२०	०७७-४२०१२०	swmoarghaikhanchi@gmail.com